

QUẬN SACRAMENTO
BẦU CỬ VÀ ĐĂNG KÝ CỬ TRI



KẾ HOẠCH QUẢN LÝ BẦU CỬ
THÁNG 9/2019

Quận Sacramento
Bầu cử & Đăng ký Cử tri
7000 65th Street, Suite A
Sacramento, CA 95823
(800) 762-8019
voterinfo@sacounty.net
www.elections.sacounty.net

Mục lục

PHẦN 1: KẾ HOẠCH TIẾP NGOẠI VÀ GIÁO DỤC CỬ TRI	4
I. TỔNG QUAN.....	4
II. TIẾP NGOẠI CỘNG ĐỒNG & CỬ TRI	4
A. Gửi tin nhắn năm 2020	4
B. Đối tác Cộng đồng	5
C. Giáo Dục tại Trường Trung Học & Đại Học.....	6
D. Mạng Lưới Cử Tri Cá Nhân	6
E. Liên Hệ Cử Tri Trực Tiếp.....	6
F. Ủy Ban Cố Vấn.....	7
G. Truyền Thông & Thông Báo Công Cộng.....	7
III. DỊCH VỤ CỬ TRI	7
A. Dịch Vụ Dành Cho Cử Tri Có Độ Thành Thạo Tiếng Anh Hạn Chế	7
1. Ủy Ban Cố Vấn Tiếp Cận Ngôn Ngữ.....	8
2. Hội Thảo Giáo Dục	8
3. Truyền Thông/Quảng Cáo	8
4. Tài Liệu ở Nhiều Ngôn Ngữ Khác Nhau.....	8
5. Hỗ Trợ Song Ngữ tại Trung Tâm Bỏ Phiếu	9
B. Cử Tri Khuyết Tật	10
1. Ủy Ban Cố Vấn Tiếp Cận Bỏ Phiếu	10
2. Hội Thảo Giáo Dục	10
3. Truyền Thông/Quảng Cáo	11
4. Tài Liệu ở Nhiều Định Dạng Khác Nhau	11
5. Bỏ Phiếu Qua Thư (AVBM).....	12
6. Tiếp Cận Trung Tâm Bỏ Phiếu.....	12
7. Phương Án Nhận Phiếu Bầu.....	13
IV. XỬ LÝ KHOẢNG TRỐNG TRONG QUÁ TRÌNH THAM GIA	14
Đăng Ký Phiếu Bầu	14
Thu Thập & Đánh Giá Dữ Liệu	14
Tỷ Lệ Cử Tri theo Mã Zip, tháng 11/2018	16
V. NGÂN SÁCH.....	17
PHẦN 2: KẾ HOẠCH QUẢN LÝ BẦU CỬ	18
I. TỔNG QUAN.....	18
II. CÁC HOẠT ĐỘNG TIỀN BẦU CỬ	18
A. Tổng Quan Cuộc Bầu Cử 2018	18
1. Nhật Ký Cuộc Gọi Điện Tử	18

2.	Khảo Sát Trải Nghiệm của Cử Tri:	19
3.	Thảo Luận của Thanh Tra.....	19
B.	Hệ Thống Cố Vấn.....	19
C.	Dự Báo về Trung Tâm Bỏ Phiếu & Hòm Bỏ Phiếu.....	19
D.	Bảo An & Thiết Bị	20
E.	Tiếp Ngoại & Giáo Dục.....	21
III.	HOẠT ĐỘNG VÀ HỖ TRỢ BẦU CỬ	21
A.	Kiểm Tra Logic & Độ Chính Xác	21
B.	Tài Nguyên & Tài Liệu Bầu Cử	21
C.	Phương Án Bầu Cử & Tiếp Cận Phiếu Bầu.....	22
D.	Đào Tạo Nhân Viên Trung Tâm Bỏ Phiếu (Nhân Viên Bỏ Phiếu).....	26
IV.	HOẠT ĐỘNG HẬU BẦU CỬ – Công chúng có thể quan sát quy trình bầu cử.....	26
A.	Vận Động Bầu Cử - Bỏ Phiếu Qua Thư.....	26
B.	Vận Động Bầu Cử - Trung Tâm Bỏ Phiếu.....	27
C.	Kiểm Đếm Thủ Công 1%	27

PHẦN 1: KẾ HOẠCH TIẾP NGOẠI VÀ GIÁO DỤC CỬ TRI

I. TỔNG QUAN

Đạo Luật Lựa Chọn của Cử Tri California (VCA) yêu cầu Quận xây dựng Kế hoạch tiếp ngoại và giáo dục cử tri nhằm cung cấp sự minh bạch và thông báo cử tri mọi khía cạnh về VCA. Điều này bao gồm các dịch vụ và thông tin có sẵn tại các địa điểm Trung Tâm Bỏ Phiếu và Hòm Bỏ Phiếu, và thông tin cụ thể dành cho cử tri khuyết tật và cử tri thuộc nhóm ngôn ngữ dân tộc thiểu số.

Những buổi họp công khai sẽ được tổ chức với các cá nhân và tổ chức cộng đồng ủng hộ, hoặc cung cấp dịch vụ, cho cộng đồng người khuyết tật và người thuộc nhóm ngôn ngữ dân tộc thiểu số. Bầu cử và Đăng ký Cử tri (VRE) Quận Sacramento sẽ tổ chức nhiều hội thảo giáo dục công khai kết hợp với các sự kiện cộng đồng theo kế hoạch. Mọi sự kiện công khai do Quận tổ chức sẽ dễ dàng tiếp cận với Đạo Luật về Người Mỹ Tàn Tật (ADA).

Kế hoạch này sẽ nêu bật mục tiêu tiếp ngoại của VRE hướng tới vòng bầu cử năm 2020. Danh sách sự kiện sắp tới được công bố trên [trang web của VRE](#). Về sự kiện bổ sung, ý tưởng cơ hội tiếp ngoại, hoặc đề xuất cải thiện Kế hoạch Quản lý Bầu cử, vui lòng gửi email tới voter-outreach@saccounty.net. Kế hoạch này sẽ được đệ trình lên văn phòng Bộ Trưởng để xem xét và phê duyệt. Tuy nhiên, phản hồi và đề xuất đối với kế hoạch này và các nỗ lực VRE trong tương lai sẽ được tiếp nhận tại mọi thời điểm.

II. TIẾP NGOẠI CỘNG ĐỒNG & CỬ TRI

A. Gửi tin nhắn năm 2020

Trên cơ sở thông tin và phản hồi của cộng đồng, VRE đã thiết lập các điểm nhắn tin sau mà sẽ phổ biến trong mọi tài liệu giáo dục và tiếp ngoại:

Bầu Cử Sơ Bộ Tổng Thống Hoa Kỳ ngày 3/3/2020:

- Bỏ phiếu sớm để tránh việc xếp hàng dài
- Bưu phí hiện đã được thanh toán đối với phong bì hồi đáp Phiếu Bầu Qua Thư
- Bầu Cử Sơ Bộ Tổng Thống Hoa Kỳ năm 2020 đã được chuyển sang tháng 3
- Kiểm tra trạng thái đăng ký của quý vị - Bầu cử sơ bộ là dành riêng cho từng đảng

Bốn điểm sẽ được rải rác trên khắp phương tiện truyền thông, đối tác, giao tiếp với công chúng, và trên các tờ rơi và truyền đơn. VRE sẽ tiếp tục nỗ lực kiên định để đảm bảo công chúng biết cách đăng ký bỏ phiếu và tham gia các cuộc bầu cử sắp tới, và biết về các dịch vụ có sẵn tại các địa điểm Hòm Bỏ Phiếu và Trung Tâm Bỏ Phiếu.

Tổng Tuyển Cử Tổng Thống Hoa Kỳ ngày 3/11/2020:

- Bỏ phiếu sớm để tránh việc xếp hàng dài

Gửi tin nhắn bổ sung sẽ được VRE xác định sau khi xem xét các câu hỏi và cuộc gọi của cử tri, các cuộc họp cộng đồng và kết quả Khảo sát Kinh nghiệm của Trung Tâm Bỏ Phiếu trong cuộc Bầu Cử Sơ Bộ Tổng Thống Hoa Kỳ tháng 3.

VRE hợp tác với các tổ chức cộng đồng, cơ quan chính phủ, trường học và các nhóm khác để nâng cao nhận thức về mô hình Trung Tâm Bỏ Phiếu. Điều này sẽ được kết hợp với chiến dịch truyền thông lớn sử dụng việc gửi thư trực tiếp, truyền thông thông tin, đài phát thanh, truyền thông xã hội, truyền thông công cộng và thông báo công cộng (PSA). Chiến dịch sẽ xúc tiến đường dây nóng hỗ trợ cử tri miễn phí, thông báo cử tri khuyết tật cách lấy phiếu bầu của mình ở định dạng dễ truy cập, và cung cấp dịch vụ đa ngôn ngữ cho các cử tri thuộc nhóm ngôn ngữ dân tộc thiểu số.

VRE sẽ hợp tác với các tổ chức cộng đồng để tham dự các sự kiện cộng đồng và cung cấp cơ hội giáo dục và tiếp ngoại cho các cử tri.

Lịch trình Kế Hoạch Hành Động Truyền Thông của VRE có thể được thấy trong Phụ lục F.

B. Đối tác Cộng đồng

VRE đã cung cấp thông tin về mô hình Trung Tâm Bỏ Phiếu cho nhiều đối tác cộng đồng để hỗ trợ việc tiếp ngoại của cử tri. VRE sẽ tham dự các sự kiện cộng đồng, thuyết trình trước các tổ chức, và đào tạo tổ chức và cá nhân quan tâm để hỗ trợ việc giáo dục và tiếp ngoại. Danh sách sự kiện cộng đồng và đối tác có thể được thấy trong Phụ lục A.

Đối tác cộng đồng và công chúng có thể hỗ trợ theo nhiều cách như:

- Chia sẻ thông tin bầu cử chính xác và không thiên vị trên kênh truyền thông xã hội sử dụng hashtag #SacCountyVotes
- Đăng thông tin bầu cử và liên kết lên trang web của chúng tôi www.elections.saccounty.net bằng một bản tin cộng đồng hoặc trang web
- Đưa tờ rơi và truyền đơn vào các văn phòng hoặc địa điểm mà công chúng thường xuyên lui tới
- Hỗ trợ phân phối thông tin, tài liệu và sách nhỏ quảng cáo, bao gồm các điểm nhấn tin dành riêng cho việc bầu cử
- Tham gia các sự kiện tiếp ngoại của cộng đồng. Danh sách sự kiện tiếp ngoại cập nhật có trên [trang web của chúng tôi](#)
- Tham gia các cuộc họp tư vấn về việc nhắn tin, mối quan tâm, hoặc câu hỏi phổ biến từ công chúng
- Mời đại diện bầu cử từ VRE trình bày thông tin bầu cử không thiên vị tới các khách hàng, thành viên, hoặc cư dân.

Bộ công cụ trực tuyến hiện có để tải trên trang web của VRE tại www.elections.saccounty.net. Bộ công cụ bao gồm các video, đồ họa, tờ rơi, sách nhỏ quảng cáo, và bản thuyết trình của VCA. Tài liệu in có thể được cung cấp miễn phí cho một nhóm hoặc tổ chức. Vui lòng liên hệ voter-outreach@saccounty.net để biết thêm thông tin.

C. Giáo Dục tại Trường Trung Học & Đại Học

VRE cung cấp sự tiếp ngoại ở phạm vi rộng các trường trung học địa phương thông qua các chương trình như Bầu Cử Giả ở Trường Trung Học để cung cấp trải nghiệm bỏ phiếu trực tiếp, vận động đăng ký để đăng ký và đăng ký trước các học sinh, và thuyết trình để giáo dục học sinh về quy trình bầu cử. VRE sẽ tiếp tục hợp tác với các trường đại học địa phương trên toàn Quận để cung cấp tài nguyên và thông tin về quy trình bầu cử, mô hình Trung Tâm Bỏ Phiếu, và các cuộc bầu cử sắp tới thông qua các bài thuyết trình, sự kiện trong khuôn viên trường, và chiến dịch đăng ký. Hiện tại, VRE gặp gỡ hàng tháng với trường Đại Học Sacramento Bang California để đảm bảo sinh viên hiểu về quyền bỏ phiếu của mình và những dịch vụ có sẵn tại Trung Tâm Bỏ Phiếu trong khuôn viên trường đối với cả hai cuộc bầu cử năm 2020.

D. Mạng Lưới Cử Tri Cá Nhân

Hoạt động tiếp ngoại và giáo dục là không giới hạn đối với các tổ chức. Cử tri cá nhân có thể đóng vai trò là một phần mạng lưới hỗ trợ để cảnh báo VRE về các rào cản đối với việc bỏ phiếu và cung cấp giải pháp để đảm bảo nhận thức về mô hình Trung Tâm Bỏ Phiếu được lan rộng. VRE cung cấp thẻ Khảo Sát Trải Nghiệm Cử Tri tại các Trung Tâm Bỏ Phiếu để nhận ý kiến đóng góp về trải nghiệm của cử tri. Câu hỏi khảo sát bao gồm các câu hỏi liên quan tới việc ra vào Trung Tâm Bỏ Phiếu và sử dụng dịch vụ ngôn ngữ trong số các câu hỏi khác. VRE sử dụng nhật ký cuộc gọi điện tử để theo dõi mọi cuộc gọi đến mà có thể giúp cải thiện việc nhắn tin và giải quyết các câu hỏi hoặc thắc mắc lặp đi lặp lại.

Câu hỏi hoặc ý kiến đóng góp từ công chúng có thể được chia sẻ tại mọi thời điểm bằng việc gửi email tới voterinfo@saccounty.net.

E. Liên Hệ Cử Tri Trực Tiếp

Ở vòng bầu cử năm 2018, liên hệ trực tiếp từ VRE tới các cử tri là một phương pháp được sử dụng để thông báo cử tri về những thay đổi theo VCA. VRE sẽ gửi hai bưu thiếp trực tiếp cho mỗi cử tri đã đăng ký của Quận Sacramento. Mục đích chung của những bưu thiếp liên hệ trực tiếp này là cung cấp thông tin về cuộc bầu cử sắp tới, đường dây nóng hỗ trợ cử tri miễn phí của VRE, và các phương án bỏ phiếu.

- *Bưu Thiếp Thứ Nhất:* Việc gửi thư lần đầu sẽ được thực hiện khoảng 55 ngày trước mỗi lần bầu cử, nhắc nhở cử tri theo dõi Phiếu Bầu Qua Thư của mình, kiểm tra trạng thái của mình, và đảm bảo cử tri đã được đăng ký chính xác đối với việc bầu cử sơ bộ dành riêng cho đảng của mình sắp diễn ra vào tháng 3.

- *Bưu Thiếp Thứ Hai:* Việc gửi thư lần hai sẽ được thực hiện khoảng 22 ngày trước cuộc bầu cử để nhắc nhở cử tri khi nào Trung Tâm Bỏ Phiếu mở cửa, các phương án gửi lại phiếu bầu của họ, bỏ phiếu sớm và tránh xếp hàng dài vào Ngày Bầu Cử.

Mẫu bưu thiếp từ năm 2018 được bao gồm trong Phụ lục B.

F. Ủy Ban Cố Vấn

VRE đã thành lập ba ủy ban hỗ trợ việc lập và thực hiện nỗ lực tiếp ngoại và giáo dục thuộc Kế Hoạch Quản Lý Bầu Cử:

- Mọi Mục tiêu, chương trình và biên bản họp của Ủy Ban Cố Vấn Tiếp Cận Bầu Cử (VAAC) đều có trên [trang web của VAAC](#).
- Mọi Mục tiêu, chương trình và biên bản họp của Ủy Ban Cố Vấn Tiếp Cận Ngôn Ngữ (VAAC) đều có trên [trang web của LAAC](#).
- Ủy Ban Cố Vấn Tiếp Ngoại và Giáo Dục Cử Tri (VEOAC) gặp gỡ hàng tháng để trao đổi các chủ đề về lợi ích đối với công chúng vì điều này liên quan đến giáo dục, tiếp cận và bảo mật việc bầu cử. Không yêu cầu có tư cách thành viên. Danh sách ngày họp có trên [trang web của VEOAC](#).

Những ủy ban này sẽ hỗ trợ về nhu cầu cộng đồng, ngôn ngữ, tiếp cận và tư vấn VRE về nhiều khía cạnh khác nhau trong Kế Hoạch Tiếp Ngoại và Giáo Dục Cử Tri

Để biết thêm thông tin về các ủy ban, vui lòng gửi email tới voter-outreach@saccounty.net

G. Truyền Thông & Thông Báo Công Cộng

VRE sẽ sử dụng Thông Báo Công Cộng (PSA) ở định dạng hình ảnh và âm thanh để thông báo cử tri về việc bầu cử sắp tới và về đường dây nóng hỗ trợ cử tri miễn phí. Các PSA sẽ được phân phối qua truyền hình, đài phát thanh, báo chí, truyền thông xã hội, và bảng yết thị điện tử của Quận để tiếp cận mọi cử tri, bao gồm cử tri khuyết tật và cử tri thuộc nhóm ngôn ngữ dân tộc thiểu số. LAAC, VAAC và VEOAC sẽ cung cấp hỗ trợ xây dựng nội dung PSA. PSA sẽ được cung cấp cho các điểm được nêu trong Phụ lục C. Lịch trình chung đối với các PSA và chi tiết liên lạc với các cơ quan truyền thông khác có trong Phụ lục F.

III. DỊCH VỤ CỬ TRI

A. Dịch Vụ Dành Cho Cử Tri Có Độ Thành Thạo Tiếng Anh Hạn Chế

Quận Sacramento dịch mọi tài liệu bầu cử bằng tiếng Tây Ban Nha và tiếng Trung Quốc, theo Đạo Luật về Quyền Bỏ Phiếu năm 1965. Hơn nữa, luật tiểu bang yêu cầu Quận cung cấp hỗ trợ ngôn ngữ và bản dịch phiếu bầu chính thức ở các ngôn ngữ sau: Tiếng Việt, tiếng Tagalog, tiếng Punjab, tiếng Hàn Quốc, và tiếng H'mông.

1. Ủy Ban Cố Vấn Tiếp Cận Ngôn Ngữ

VRE đã thành lập Ủy Ban Cố Vấn Tiếp Cận Ngôn Ngữ (LAAC) như một ủy ban cố vấn công dân để đưa ra các khuyến nghị nhằm cải thiện khả năng tiếp cận ngôn ngữ đối với tài liệu bỏ phiếu và tài liệu bầu cử. LAAC được thiết kế để tư vấn và hỗ trợ đáp ứng yêu cầu về ngôn ngữ bắt buộc của tiểu bang và liên bang. VRE sẽ làm việc với các thành viên của LAAC và đối tác cộng đồng để cung cấp thông tin cho cử tri có nhu cầu về ngôn ngữ.

2. Hội Thảo Giáo Dục

Là một phần trong nỗ lực tiếp ngoại của mình, VRE sẽ tiếp tục việc tiếp ngoại của mình với các cử tri thuộc nhóm ngôn ngữ dân tộc thiểu số. VRE sẽ làm việc với các thành viên của LAAC và đối tác cộng đồng để cung cấp cử tri sự hỗ trợ về ngôn ngữ tại các hội thảo giáo dục. Các hội thảo sẽ được lên lịch từ tháng 9/2019 đến tháng 2/2020. Địa điểm sẽ được xác định và kết hợp với một sự kiện cộng đồng xảy ra tại thời điểm đó. Quảng cáo hội thảo sẽ được thực hiện trên truyền thông xã hội, bao gồm Next Door và qua các đối tác cộng đồng đáng tin cậy. Tại các hội thảo này, VRE sẽ cung cấp:

- Mẫu đăng ký cử tri song ngữ * Mẫu đăng ký song ngữ không được Bộ trưởng cung cấp ở tiếng Punjab hoặc tiếng H'mong
- Mẫu Tham Chiếu Ngôn Ngữ Cập Nhật
- Các thí dụ về phiếu bầu bản dịch kèm hướng dẫn dành cho cử tri, còn được gọi là phiếu bầu tham chiếu
- Tài liệu dịch của VCA ở mọi ngôn ngữ theo quy định của tiểu bang và liên bang dành cho Quận Sacramento.

3. Truyền Thông/Quảng Cáo

Phát hành báo chí được phân phối trên toàn Quận Sacramento sẽ thông báo đường dây nóng hỗ trợ cử tri miễn phí. Đường dây nóng hỗ trợ cử tri miễn phí cung cấp hỗ trợ bằng tiếng Anh, tiếng Tây Ban Nha và tiếng Trung Quốc với khả năng kết nối với các phiên dịch trực tiếp có thể cung cấp sự tiếp cận với trên 200 ngôn ngữ và phương ngữ. Ngoài ra, quảng cáo truyền thông bằng tiếng Tây Ban Nha, tiếng Trung Quốc, tiếng Việt, tiếng Tagalog, tiếng Punjab, tiếng H'mong và tiếng Hàn Quốc sẽ được mua để quảng bá đường dây nóng hỗ trợ cử tri miễn phí, khi có trong Quận. Đối tác truyền thông, bao gồm truyền thông đa ngôn ngữ, có trong Phụ lục C.

4. Tài Liệu ở Nhiều Ngôn Ngữ Khác Nhau

Mỗi cử tri đã đăng ký của Quận Sacramento sẽ được gửi Phiếu Bầu Qua Thư (VBM) bắt đầu từ 29 ngày trước Ngày Bầu Cử. Mọi phiếu bầu chính thức đều ở dạng ba ngôn ngữ là tiếng Anh, tiếng Tây Ban Nha và tiếng Trung Quốc. Phong bì hồi đáp được cung cấp bằng tiếng Anh và tiếng Tây Ban Nha. Nếu cử tri đã chỉ định tiếng Trung là ngôn ngữ ưa dùng khi đăng ký cử tri, thì phong bì hồi đáp sẽ được cung cấp bằng tiếng Anh và tiếng Trung. Các ấn phẩm Hướng Dẫn Thông Tin Dành Cho Cử Tri của Quận, Trung Tâm Bỏ Phiếu và Hòm Bỏ Phiếu sẽ là tiếng Anh, tiếng Tây Ban Nha và tiếng Trung.

Các bản sao phiếu bầu chính thức, được gọi là “phiếu bầu tham chiếu” tại Quận Sacramento, được dịch sang tiếng Việt, tiếng Tagalog, tiếng Punjab, tiếng H’mong, và tiếng Hàn Quốc. Theo Bộ Luật Bầu Cử California 14201, các phiếu bầu tham chiếu phải được niêm yết tại Trung Tâm Bỏ Phiếu ở các ngôn ngữ theo quy định nếu có từ 3% trở lên nhóm người nói ngôn ngữ dân tộc thiểu số sống tại hoặc quanh khu vực đó không nói tiếng Anh tốt lắm. Phiếu bầu tham chiếu sẽ được gửi đến các cử tri đã yêu cầu tài liệu bầu cử ở ngôn ngữ tương ứng và sống trong các khu vực theo quy định. Cử tri bên ngoài các khu vực theo quy định có thể liên hệ với -VRE để yêu cầu gửi phiếu bầu tham chiếu cho mình bằng việc gửi email tới vbm@saccounty.net hoặc gọi điện thoại theo số (916) 875-6155. Ngoài ra, phiếu bầu tham chiếu ở cả năm ngôn ngữ cũng có sẵn tại các Trung Tâm Bỏ Phiếu và bản sao bổ sung có thể được in theo yêu cầu của nhân viên Trung Tâm Bỏ Phiếu.

Cử tri có thể yêu cầu phiếu bầu thay thế qua số điện thoại (916) 875-6155 hoặc (800) 762-8019, hoặc bằng việc gửi email tới vbm@saccounty.net, hoặc fax tới (916) 854-9796, hoặc tới Trung Tâm Bỏ Phiếu, văn phòng của VRE, hoặc thông qua hệ thống Phiếu Bầu Qua Thư Trực Tuyến (AVBM) hiện có bằng tiếng Anh, tiếng Tây Ban Nha, và tiếng Trung Quốc.

5. *Hỗ Trợ Song Ngữ tại Trung Tâm Bỏ Phiếu*

Theo Bộ Luật Bầu Cử California 12303, nỗ lực hợp lý phải được thực hiện để bố trí Cán Bộ Bầu Cử song ngữ tại các địa điểm theo quy định trên toàn Quận Sacramento, nơi có từ 3% trở lên dân số trong độ tuổi bỏ phiếu nói tiếng Anh không tốt lắm. Mỗi quận của California có phương pháp riêng để xác định khu vực cần Cán Bộ Bầu Cử song ngữ. Thông tin hồ sơ cử tri như nơi sinh, họ và sở thích ngôn ngữ được sử dụng để xác định khu vực có thể cần hỗ trợ song ngữ. Thông Tin Khảo Sát Cộng Đồng Người Mỹ và Thống Kê Dân Số, như áp dụng đối với các Bộ Luật Bầu Cử 14201 và 12303, sẽ được sử dụng để xác định khu vực đáp ứng ngưỡng 3%. Ngoài yêu cầu của cử tri từ các Mẫu Đăng Ký Cử Tri và đăng ký trực tuyến, VRE tham chiếu những điều dưới đây để bố trí nhân viên song ngữ phù hợp:

- Thẻ Khảo Sát Trải Nghiệm Cử Tri: VRE phân phối thẻ Khảo Sát Trải Nghiệm Cử Tri tại Trung Tâm Cử Tri liên kết cử tri với một cuộc khảo sát trực tuyến để thông báo VRE nếu họ đã sử dụng sự hỗ trợ về ngôn ngữ.
- Phiếu Bình Luận của Trung Tâm Bỏ Phiếu: Nhân viên Trung Tâm Bỏ Phiếu phải sử dụng Phiếu Bình Luận để theo dõi cử tri đến Trung Tâm Bỏ Phiếu và yêu cầu hoặc sử dụng sự hỗ trợ về một ngôn ngữ khác ngoài tiếng Anh. Phương pháp này dựa trên cơ sở quyết định và tham gia của Cán Bộ Bầu Cử, khiến quyết định không mang tính lý tưởng, mà hữu ích trong việc xác định khu vực cụ thể có thể cần hỗ trợ song ngữ trong những lần bầu cử trong tương lai.
- Nhóm Cố Vấn: VRE xem xét phản hồi và gợi ý về các khu vực có thể cần hỗ trợ ngôn ngữ bổ sung từ các nhóm cố vấn như nhóm LAAC của Quận Sacramento.

- Nhóm Vận Động: VRE tham khảo các tổ chức và nhóm cộng đồng vận động quyền tiếp cận ngôn ngữ trên toàn Quận Sacramento. Các nhóm này sẽ hỗ trợ VRE trong việc xác định dân số thuộc các nhóm ngôn ngữ dân tộc thiểu số tại Quận Sacramento.

Trung Tâm Bỏ Phiếu cần hỗ trợ ngôn ngữ đã được Bộ Trưởng Bang California xác định qua dữ liệu Thống Kê Dân Số Hoa Kỳ. Danh sách hỗ trợ ngôn ngữ có tại mỗi Trung Tâm Bỏ Phiếu được in trong Hướng Dẫn Thông Tin Dành Cho Cử Tri Quận (CVIG) và có trên trang web của VRE. Nhu cầu hỗ trợ ngôn ngữ bổ sung sẽ được xem xét thông qua quy trình nhập thông tin dữ liệu từ công chúng, bao gồm thông tin dữ liệu được LAAC của Quận cung cấp.

VRE sẽ nỗ lực tuyển dụng ít nhất một Cán Bộ Bầu Cử nói tiếng Tây Ban Nha và một Cán Bộ Bầu Cử nói tiếng Trung cho mỗi Trung Tâm Bỏ Phiếu để cung cấp hỗ trợ ngôn ngữ. Nếu Trung Tâm Bỏ Phiếu ở trong hoặc liền kề khu vực có các yêu cầu khác về ngôn ngữ, VRE sẽ thực hiện mọi nỗ lực để tuyển dụng Cán Bộ Bầu Cử thông thạo ngôn ngữ đó. VRE cung cấp Đường Dây Ngôn Ngữ như một phương pháp hỗ trợ ngôn ngữ thay thế mà Cán Bộ Bầu Cử có thể sử dụng để gọi và nói chuyện trực tiếp với phiên dịch để hỗ trợ giao tiếp với cử tri với trên 200 ngôn ngữ và phương ngữ khác nhau. Thiết bị đánh dấu phiếu bầu để tiếp cận có nội dung và âm thanh phiếu bầu bằng tiếng Anh, tiếng Tây Ban Nha, tiếng Quảng Đông, tiếng Quan Thoại, và tiếng Đài Loan.

B. Cử Tri Khuyết Tật

VRE cam kết làm việc với cử tri khuyết tật để tăng khả năng tiếp cận trong quá trình dân chủ. Trang web của VRE cung cấp thông tin chung về nỗ lực và tài nguyên dành cho cử tri khuyết tật, bao gồm hệ thống Phiếu Bầu Qua Thư, dịch vụ dành cho người khuyết tật có tại Trung Tâm Bỏ Phiếu, tài liệu bầu cử ở nhiều định dạng, và VAAC. Cử tri được khuyến khích liên hệ VRE với yêu cầu hỗ trợ cụ thể bằng việc gửi email tới voter-outreach@saccounty.net.

1. Ủy Ban Cố Vấn Tiếp Cận Bỏ Phiếu

VRE đã thành lập Ủy Ban Cố Vấn Tiếp Cận Bỏ Phiếu (VAAC) như một ủy ban cố vấn công dân để đưa ra các khuyến nghị nhằm cải thiện khả năng tiếp cận tài liệu bỏ phiếu và tài liệu bầu cử trong khi giúp xác định và loại bỏ rào cản. VAAC được thiết kế để tư vấn và hỗ trợ đảm bảo mọi cử tri tại Quận Sacramento có thể bỏ phiếu một cách độc lập và riêng tư. VRE sẽ làm việc với các thành viên của VAAC và đối tác cộng đồng để cung cấp thông tin và quyền bỏ phiếu khác nhau cho cử tri khuyết tật.

2. Hội Thảo Giáo Dục

Hội thảo sẽ trình diễn các phương án bỏ phiếu để tiếp cận của VRE, bao gồm hệ thống Bỏ Phiếu Qua Thư (AVBM) và thiết bị đánh dấu phiếu bầu tại Trung Tâm Bỏ Phiếu (Dominion's ICX). Các hội thảo sẽ được lên lịch từ tháng 9/2019 đến tháng 2/2020. Địa điểm sẽ được xác định và kết hợp với một sự kiện cộng đồng xảy ra tại thời điểm đó. Quảng cáo hội thảo sẽ được

thực hiện trên truyền thông xã hội, bao gồm Next Door và qua các đối tác cộng đồng đáng tin cậy. Tại các hội thảo này, VRE sẽ cung cấp:

- Ứng Dụng Bỏ Phiếu Qua Thư (AVBM) (một đường dẫn được gửi tới email của cử tri)
- Một máy tính xách tay cùng với sự trình diễn giao diện và âm thanh của AVBM
- Thiết Bị Đánh Dấu Phiếu Bầu ICX, cùng với một phiếu bầu giả
- Tài liệu ở nhiều định dạng khác nhau (bản in lớn, các biện pháp âm thanh, và Hướng Dẫn Thông Tin Dành Cho Cử Tri Quận), và tài liệu bầu cử của tiểu bang ở nhiều định dạng khác nhau.

3. *Truyền Thông/Quảng Cáo*

Phát hành báo chí được phân phối trên toàn Quận Sacramento sẽ thông báo đường dây nóng hỗ trợ cử tri miễn phí cung cấp sự hỗ trợ về tiếng Anh, tiếng Tây Ban Nha và tiếng Trung với khả năng kết nối cử tri khuyết tật với TTY (Thiết bị viễn thông dành cho người khiếm thính), cho phép cử tri bị điếc, khiếm thính hoặc khiếm khuyết về ngôn ngữ sử dụng điện thoại để liên lạc với nhân viên VRE.

VRE có thể sử dụng sự hỗ trợ và khuyến nghị về việc làm cách nào để tiếp cận cử tri khuyết tật tốt nhất. Vui lòng gửi email tới voter-outreach@saccounty.net với những ý tưởng về truyền thông.

4. *Tài Liệu ở Nhiều Định Dạng Khác Nhau*

Cử tri khuyết tật có một số phương án bỏ phiếu dễ tiếp cận. VRE lập Hướng Dẫn Thông Tin Dành Cho Cử Tri của Quận (CVIG) đối với mỗi cuộc bầu cử gồm thông tin quy trình VBM cũng như hướng dẫn sử dụng hệ thống AVBM. CVIG có ở dạng bản in khổ lớn, bản PDF trực tuyến, và phương án đọc trên màn hình để truy cập sử dụng Công Cụ Tra Cứu Dành Cho Cử Tri của VRE. Các biện pháp có sẵn ở định dạng âm thanh trên trang web của chúng tôi bắt đầu 29 ngày trước Ngày Bầu Cử. CVIG ở dạng bản in khổ lớn và các biện pháp âm thanh có thể được yêu cầu bằng việc gửi email tới voter-outreach@saccounty.net hoặc gọi điện cho VRE theo số (916) 875- 6451. Các biện pháp âm thanh cũng có ở các địa điểm sau:

- Thư Viện Sách Nói & Braille, 900 N Street #100, Sacramento, CA 95814
- Thư Viện Folsom, 411 Stafford Street, Folsom, CA 95630
- Thư Viện Trung Tâm Sacramento, 828 I Street, Sacramento, CA 95814
- Hội Người Mù Sacramento, 1238 S Street, Sacramento CA 95811
- Bầu Cử & Đăng Ký Cử Tri Quận Sacramento, 7000 65th Street, Suite A, Sacramento, CA 95823

Danh sách đầy đủ về truy cập thông tin ở nhiều định dạng khác nhau như thế nào có tại [trang web của VRE](#).

5. *Bỏ Phiếu Qua Thư (AVBM)*

Tất cả các quận phải cung cấp phương án Bỏ Phiếu Qua Thư cho cử tri khuyết tật. Hệ thống này cho phép cử tri truy cập phiếu bầu trực tuyến chính xác của mình và đánh dấu lựa chọn của mình bằng việc sử dụng công nghệ hỗ trợ của riêng họ. Ngay khi các lựa chọn của phiếu bầu đã được đánh dấu, cử tri phải in các phương án chọn và gửi lại qua thư, hoặc bỏ vào Hòm Bỏ Phiếu, gửi lại Trung Tâm Bỏ Phiếu, hoặc văn phòng của VRE. Video trình diễn từng bước có trên [trang web của VRE](#).

Cử tri khuyết tật có thể yêu cầu đường dẫn đến hệ thống AVBM bằng việc gửi lại đơn đăng ký đã thanh toán bưu phí ở mặt sau của Hướng Dẫn Thông Tin Dành Cho Cử Tri của Quận. Không yêu cầu đơn đăng ký hoặc đường dẫn để truy cập hệ thống AVBM và có thể truy cập trực tuyến bằng Công Cụ Tra Cứu Dành Cho Cử Tri của VRE.

Cử tri chọn sử dụng hệ thống này phải xác nhận mình bị khuyết tật, phải có kết nối internet, và phải có máy in để in các phương án chọn trên phiếu bầu của mình. Vì mọi cử tri đều nhận phiếu bầu qua thư, nên cử tri sử dụng hệ thống AVBM có thể sử dụng phong bì màu hồng đã nhận được trong thư để gửi lại phiếu bầu, họ cũng có thể tải mẫu phong bì từ hệ thống AVBM, hoặc họ có thể nhận phong bì thay thế tại bất kỳ địa điểm Hòm Bỏ Phiếu hoặc Trung Tâm Bỏ Phiếu nào. Phong bì màu hồng được gửi đến mỗi cử tri có hai lỗ bấm để chỉ nơi cử tri cần ký.

Mọi phong bì phải được ký hoặc đánh dấu bằng dấu hiệu riêng của cử tri trước khi phiếu bầu được tính đếm. Nếu phong bì không có chữ ký, hoặc chữ ký không khớp với những gì trong hồ sơ của cử tri, VRE sẽ liên hệ cử tri để xác minh thông tin.

Để xác minh VRE đã nhận phiếu bầu, cử tri có thể kiểm tra trên [trang web của VRE](#).

6. *Tiếp Cận Trung Tâm Bỏ Phiếu*

Các địa điểm Hòm Bỏ Phiếu và Trung Tâm Bỏ Phiếu được chọn theo hướng dẫn ADA từ Danh Sách Tiếp Cận Địa Điểm Bỏ Phiếu. Danh sách kiểm tra này được sử dụng để xác định địa điểm tiếp cận. Nếu phát hiện rào cản ngăn cản người đi bỏ phiếu vào Trung Tâm Bỏ Phiếu hoặc sử dụng Hòm Bỏ Phiếu, VRE sẽ thực hiện các thay đổi vào hoặc trước Ngày Bầu Cử bằng việc sử dụng thiết bị và biển hiệu bổ sung. Mọi thắc mắc liên quan đến việc ra vào các địa điểm Hòm Bỏ Phiếu hoặc Trung Tâm Bỏ Phiếu có thể gửi tới Tổng Đài Khu Vực qua email tới precinctoperations@saccounty.net hoặc gọi điện thoại số (916) 875-6100.

Mọi Trung Tâm Bỏ Phiếu sẽ có ít nhất hai gian bỏ phiếu để tiếp cận có ghế hoặc xe lăn, kính lúp và kẹp bút. Sẽ có ít nhất ba thiết bị đánh dấu phiếu bầu để tiếp cận có thể chứa ghế hoặc xe lăn. Tại Trung Tâm Bỏ Phiếu, cử tri đều

có thể sử dụng thiết bị đánh dấu phiếu bầu để đánh dấu phiếu bầu của mình một cách độc lập và riêng tư. Sau khi đăng ký với Cán Bộ Bầu Cử, cử tri sẽ được cung cấp một thẻ từ cắm vào thiết bị cùng với phiếu bầu của họ. Phiếu bầu có thể được đánh dấu bằng việc sử dụng màn hình cảm ứng, thiết bị xúc giác có âm thanh cùng chữ nổi, hoặc công nghệ hỗ trợ riêng của họ. Tính năng chính bao gồm:

- Máy tính bảng màn hình cảm ứng, với tùy chọn thay đổi kích thước văn bản và độ tương phản trên máy tính bảng
- Bàn phím Giao diện Thính-Xúc giác (ATI) kèm chữ nổi
- Tai nghe và hướng dẫn bằng âm thanh ở tiếng Anh, tiếng Tây Ban Nha, tiếng Quan Thoại, tiếng Quảng Đông, và tiếng Đài Loan
- Mặt nạ riêng dành cho cử tri có thị lực kém để đảm bảo quyền riêng tư phiếu bầu của họ vì họ sử dụng hướng dẫn bằng âm thanh
- Khả năng cho phép cử tri sử dụng thiết bị hỗ trợ Paddle hoặc Sip và Puff của riêng họ

Máy này sẽ không kiểm phiếu hoặc tính đếm phiếu bầu. Sau khi hoàn thành đánh dấu phiếu bầu, cử tri phải in các phương án chọn của mình và đưa phiếu bầu đã in vào thùng phiếu. Thông tin của cử tri sẽ không được lưu trữ trên thiết bị đánh dấu phiếu bầu, đảm bảo toàn bộ các phiếu bầu được giữ bí mật.

Cử tri không thể tiếp cận Trung Tâm Bỏ Phiếu vì lý do sức khỏe có quyền yêu cầu bỏ phiếu bên lề đường. Cử tri có thể gọi điện cho VRE theo số (916) 875-6100, hoặc yêu cầu một hành khách hoặc bạn bè vào Trung Tâm Bỏ Phiếu và thực hiện yêu cầu. Nhân viên Trung Tâm Bỏ Phiếu sẽ mang một phiếu bầu thay thế ra tới xe của họ. Để yêu cầu bỏ phiếu bên lề đường, cử tri có thể liên hệ với Tổng Đài Khu Vực bằng cách gửi email tới precinctoperations@saccounty.net hoặc gọi điện theo số (916) 875-6100. Văn phòng VRE, có trụ sở tại 7000 65th Street, sẽ bố trí sẵn thiết bị đánh dấu phiếu bầu để sử dụng bắt đầu 29 ngày trước Ngày Bầu Cử, cũng như phương án bỏ phiếu bên lề đường.

7. *Phương Án Nhận Phiếu Bầu*

VRE cũng sẽ cung cấp thông tin về tài nguyên cùng với đơn đăng ký phiếu bầu tới các bệnh viện nghỉ dưỡng, trung tâm sống độc lập, đối tác khuyết tật, tổ chức cộng đồng, và những người ủng hộ. Xem Phụ lục A để biết danh sách đối tác và sự kiện cộng đồng.

Mỗi cử tri đã đăng ký của Quận Sacramento sẽ được gửi Phiếu Bầu Qua Thư (VBM) bắt đầu từ 29 ngày trước Ngày Bầu Cử. Cử tri có thể yêu cầu phiếu bầu thay thế qua số điện thoại (916) 875-6155 hoặc (800) 762-8019, hoặc bằng việc gửi email tới vbm@saccounty.net, hoặc fax tới (916) 854-9796, hoặc tới Trung Tâm Bỏ Phiếu, văn phòng của VRE, hoặc qua hệ thống AVBM trực tuyến.

IV. XỬ LÝ KHOẢNG TRỐNG TRONG QUÁ TRÌNH THAM GIA

Mục tiêu của VRE và Quận Sacramento là đảm bảo quyền tiếp cận hòm phiếu bình đẳng đối với mọi công dân đủ điều kiện. VRE sẽ thực hiện mọi nỗ lực để tham dự các sự kiện, đưa ra các bài thuyết trình, và cung cấp thông tin ở những khu vực từng có tỷ lệ cử tri đi bầu thấp. VRE cung cấp thông tin bầu cử tới các viện dưỡng lão, bệnh viện, Sở Sức khỏe Tâm thần Quận Sacramento, văn phòng Quân đội, và văn phòng Hộ chiếu. Tài liệu được gửi bao gồm thư trình bày, tờ rơi dành riêng cho việc bầu cử để niêm yết, đơn đăng ký phiếu bầu, mẫu đăng ký, và bản đồ ranh giới quận.

Đăng Ký Phiếu Bầu

Cư dân đủ điều kiện của Quận Sacramento có thể trực tiếp đăng ký bỏ phiếu trực tuyến trên trang web của Bộ Trưởng: <https://registertovote.ca.gov/>, hoặc truy cập trang web đăng ký cử tri của bang thông qua đường dẫn từ trang web của VRE: www.elections.saccounty.net. Cư dân cũng có thể lấy mẫu đăng ký cử tri tại văn phòng VRE, Tòa Thị Chính, thư viện, bưu điện, và hầu hết các văn phòng chính phủ trên toàn Quận. Các cơ quan phục vụ hộ gia đình thu nhập thấp và người khuyết tật của Quận Sacramento cung cấp mẫu đăng ký cử tri cho khách hàng của mình. Nha Lộ Vận tại Hoa Kỳ (DMV) và Bộ Trưởng (SOS) đã thành lập Chương Trình Cử Tri Xe Lăn California theo định nghĩa của AB 1461. Trong quá trình giao dịch của DMV, chương trình mới này, sẽ tự động đăng ký những người đủ điều kiện bỏ phiếu trừ khi người đó chọn không đăng ký. VRE cũng sẽ gửi mẫu đăng ký theo yêu cầu qua bưu điện.

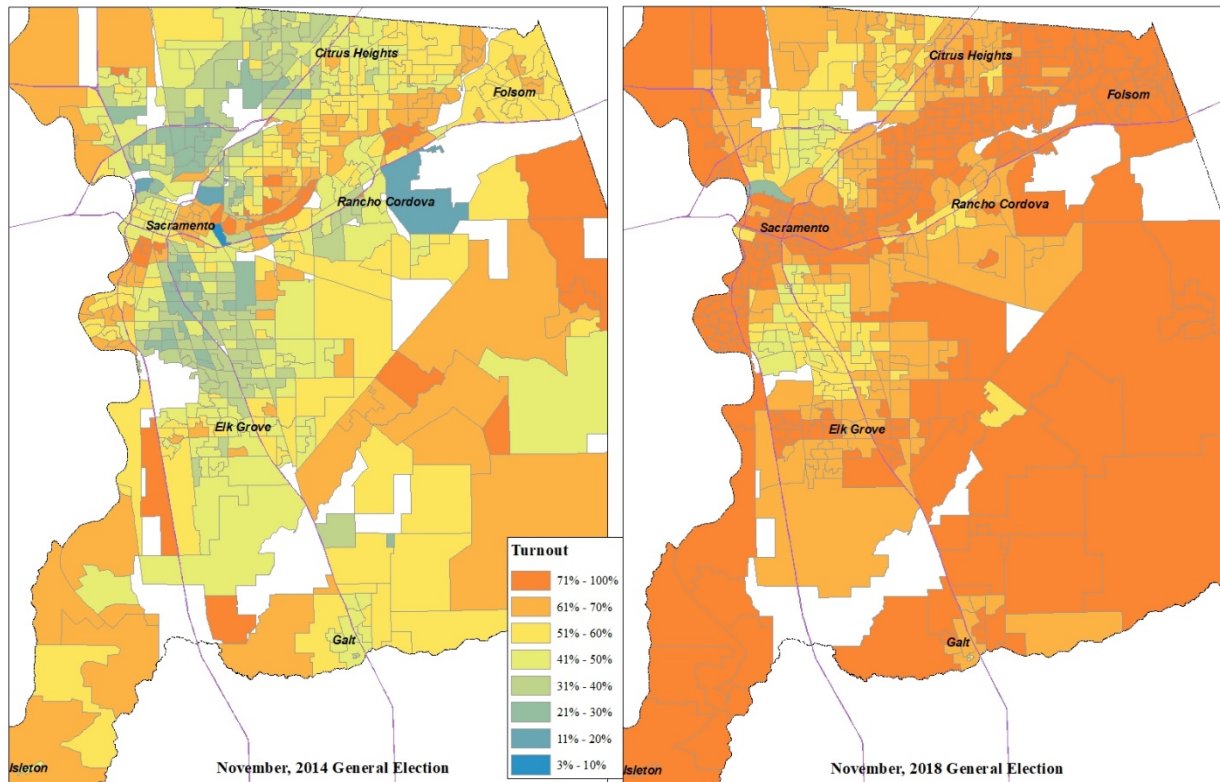
VRE cung cấp tài nguyên và đào tạo về Đạo Luật Đăng Ký Cử Tri Quốc Gia (NVRA) cho các cơ quan của Quận phục vụ người có thu nhập thấp và người khuyết tật. VRE sẽ cung cấp thêm tài liệu, thông tin và đào tạo theo yêu cầu cho các điều phối viên và nhân viên tại các cơ quan của Quận.

VRE cung cấp thông tin về quyền bỏ phiếu và các cuộc bầu cử cho Nhà Tù Chính của Quận Sacramento, Trung Tâm Cải Tạo Rio Cosumnes (RCCC) và Trung Tâm Giám Giữ Thanh Thiếu Niên Quận Sacramento để chia sẻ với các tù nhân. Tài liệu được gửi bao gồm thư trình bày, tờ rơi dành riêng cho việc bầu cử để niêm yết, đơn đăng ký VBM, mẫu đăng ký, và bản đồ ranh giới quận. Đại diện được ủy quyền từ mỗi cơ sở sẽ mang các mẫu đăng ký và đơn đăng ký VBM hoàn chỉnh tới VRE để tiến hành. Đơn đăng ký VBM là một bản ủy quyền nhận phiếu bầu VBM cho cử tri không thể tự nhận phiếu bầu của mình, bao gồm các tù nhân. Ngay khi phiếu bầu được phát hành, người đại diện quay lại nhận phiếu bầu VBM cho các tù nhân. Các phiếu bầu này có thể được gửi trả trực tiếp hoặc qua thư.

Thu Thập & Đánh Giá Dữ Liệu

Theo sau mỗi cuộc bầu cử được tiến hành theo VCA, VRE sẽ xem xét các ý kiến nhận được từ cử tri và sẽ cố đạt được thông tin từ LAAC, VAAC, VEOAC và các đối tác cộng đồng đối với dữ liệu được thu thập theo Bộ Luật Bầu Cử California 4005. VRE sẽ thực hiện mọi nỗ lực hợp lý để giải quyết sự khác biệt đáng kể được xác định trên cơ sở đối chiếu từng mục.

VRE đã tiến hành đánh giá sự tham gia của cử tri theo từng khu hợp nhất sau cuộc Tổng Bầu Cử tháng 11/2018. Quận đã có được tỷ lệ bỏ phiếu kỷ lục trong cuộc bầu cử giữa kỳ, trong khi đó một khu vực trong Quận đã có tỷ lệ cử tri đi bỏ phiếu giảm. Khu vực này có thể thấy bên dưới là khu vực màu xanh dương trong bản đồ Tổng Tuyển Cử tháng 11/2018 và là khu vực có lượng lớn cử tri vô gia cư và cử tri sống tạm trú.



Để giải quyết khoảng trống xác định trong quá trình tham gia của cử tri, VRE cam kết:

- Tuyển dụng và khảo sát các địa điểm tiềm năng trong cộng đồng có thể tổ chức Trung Tâm Bỏ Phiếu dễ tiếp cận
- Gặp gỡ các cơ quan cung cấp dịch vụ cho cộng đồng, bao gồm Women's Empowerment, Francis House, Maryhouse, Loaves & Fishes và Salvation Army để cung cấp thông tin cử tri, mẫu đăng ký cử tri, và tờ rơi/áp phích dành cho cuộc bầu cử năm 2020
- Thực hiện đợt phát động đăng ký trước mỗi cuộc bầu cử tại Loaves & Fishes

Ngoài ra, VRE đã xác định các khu vực khác nhau trong Quận Sacramento nơi tỷ lệ tham gia của cử tri thấp dưới mức trung bình của Quận. Những khu vực này được nhóm thành mã zip để giúp quảng cáo và tiếp ngoại ở những cộng đồng cụ thể. Danh sách mã zip dưới đây sẽ được VRE và Cán Bộ Thông Tin và Truyền Thông của chúng tôi sử dụng để tăng mức quảng cáo kỹ thuật số ở những khu vực cụ thể, cũng như các trung tâm cộng đồng khác để giúp quảng cáo và phổ biến thông tin bầu cử.

Tỷ Lệ Cử Tri theo Mã Zip, tháng 11/2018

Mã Zip	Cử tri	Tổng Dự Kiến	Tỷ Lệ
95832	4.362	2.118	48,5%
95838	15.396	7.550	49,0%
95824	9.434	4.769	50,5%
95652	233	121	51,9%
95815	9.712	5.072	52,2%
95823	29.880	15.986	53,5%
95660	12.728	6.925	54,4%
95828	25.741	14.334	55,7%
95842	13.967	8.145	58,3%
95673	7.582	4.658	61,4%
95827	10.663	6.577	61,7%
95843	21.939	13.542	61,7%
95678	22	14	62,8%
95820	17.419	11.066	63,5%
95841	9.135	5.835	63,8%
95833	18.544	11.954	64,4%
95626	2.863	1.875	65,4%
95829	15.326	10.087	65,8%
95822	22.946	15.279	66,6%
95834	13.703	9.156	66,8%
95655	2.295	1.560	68,0%
95757	24.561	16.705	68,0%
95670	28.518	19.410	68,0%
95610	22.574	15.394	68,2%
95632	14.917	10.181	68,2%
95825	14.838	10.187	68,6%
95758	33.838	23.261	68,7%
95621	22.844	15.716	68,8%
95624	35.585	24.547	69,0%
95742	7.030	4.868	69,2%
95826	21.472	14.954	69,6%
95821	17.846	12.552	70,3%
95811	4.764	3.370	70,7%
95835	20.311	14.423	71,0%
95830	538	386	71,8%
95817	8.047	5.816	72,3%
95641	999	739	73,9%
95680	31	23	74,1%
95662	19.686	14.606	74,2%

94571	82	61	74,9%
95640	4	3	75,0%
95814	5.093	3.842	75,4%
95608	36.372	27.499	75,6%
95831	26.545	20.530	77,3%
95639	114	88	77,3%
95630	40.907	31.757	77,6%
95628	27.158	21.136	77,8%
95615	354	276	78,1%
95693	4.645	3.659	78,7%
95638	1.297	1.023	78,8%
95864	16.101	12.787	79,4%
95690	874	696	79,6%
95816	11.575	9.366	80,9%
95818	14.332	11.667	81,4%
95683	4.711	3.912	83,0%
95837	136	113	83,1%
95819	12.412	10.476	84,4%

V. NGÂN SÁCH

VCA cần tiếp ngoại và giáo dục cử tri sâu rộng về quy trình bỏ phiếu của mô hình Trung Tâm Bỏ Phiếu. Mục tiêu của VRE là tăng cường việc đăng ký, tham gia và tỷ lệ bỏ phiếu của cử tri.

VRE cung cấp hỗ trợ nội bộ đối với việc chuẩn bị tài liệu tiếp ngoại, thuyết trình trước công chúng, và sự kiện tiếp ngoại cộng đồng. Ngân sách bao gồm việc mua quảng cáo trên truyền hình, đài phát thanh, báo và truyền thông xã hội, cũng như chi phí in ấn và bưu phí dành cho việc gửi thư trực tiếp đến các cử tri đã đăng ký.

Thông tin ngân sách dành cho giáo dục và tiếp ngoại có thể được thấy trong Phụ lục D. Nếu được cung cấp thêm tiền cho những nỗ lực tiếp ngoại và giáo dục cử tri thì Phụ lục này sẽ được cập nhật để phản ánh mọi thay đổi hoặc bổ sung.

Quận Sacramento đã tiết kiệm chi phí ban đầu với việc mua thiết bị trị giá gần 3 triệu đô la cho 78 Trung Tâm Bỏ Phiếu so với khoản chi ước tính 8 triệu đô la theo mô hình địa điểm bỏ phiếu. Ngoài thiết bị, Quận Sacramento chưa từng kinh qua việc tiết kiệm chi phí nào theo VCA như dự đoán, vì mọi khoản tiết kiệm về thiết bị đã được cân đối với chi phí tiếp ngoại, gửi thư, hỗ trợ Trung Tâm Bỏ Phiếu và làm thêm giờ cho nhân viên thời vụ thay vì lương chính cho Nhân Viên Bỏ Phiếu, hỗ trợ và kết nối CNTT cho các Trung Tâm Bỏ Phiếu, và nhân viên thời vụ phục vụ Hòm Bỏ Phiếu. Quận Sacramento phải chi khoảng 40.000 đô la cho mỗi Trung Tâm Bỏ Phiếu để thiết lập địa điểm an toàn có kết nối với lượng thiết bị cần thiết tối thiểu.

PHẦN 2: KẾ HOẠCH QUẢN LÝ BẦU CỬ

I. TỔNG QUAN

Đạo Luật Lựa Chọn của Cử Tri California (VCA) yêu cầu mỗi Quận nộp bản Kế Hoạch Quản Lý Bầu Cử (EAP) để truyền đạt công khai việc Bộ Phận Bầu Cử và Đăng Ký Cử Tri Quận Sacramento (VRE) sẽ quản lý các cuộc bầu cử theo VCA như thế nào.

Quận Sacramento là quận lớn nhất trong năm quận đã thông qua Đạo Luật Lựa Chọn của Cử Tri cho cuộc Bầu Cử Toàn Bang năm 2018. Cả hai cuộc bầu cử đều có tỷ lệ cử tri cao kỷ lục đối với bầu cử giữa nhiệm kỳ trong đó hơn 94% tổng số cử tri đã sử dụng Phiếu Bầu Qua Thư thay vì bỏ phiếu trực tiếp. Bỏ phiếu trực tiếp vẫn rất phổ biến vào Ngày Bầu Cử trên toàn Quận, nơi khoảng 30 Trung Tâm Bỏ Phiếu trải nghiệm việc xếp hàng dài và trì hoãn vào Ngày Bầu Cử. VRE đang nỗ lực thực hiện cải thiện liên tiếp để xử lý lượng lớn phiếu Bầu Qua Thư được gửi lại cũng như trải nghiệm bỏ phiếu trực tiếp.

Kế hoạch này sẽ vạch ra những sự kiện sẽ diễn ra để quản lý cuộc bầu cử theo VCA.

Câu hỏi hoặc thắc mắc:

Đường dây nóng miễn phí (800) 762-8019
Dịch Vụ Chuyển Tiếp California 711
voterinfo@saccounty.net

II. CÁC HOẠT ĐỘNG TIỀN BẦU CỬ

A. Tổng Quan Cuộc Bầu Cử 2018

Nhiều phương pháp thu thập dữ liệu khác nhau đã được thực hiện trong quá trình triển khai VCA năm 2018 tại Quận Sacramento để giúp VRE cải thiện trải nghiệm bỏ phiếu cho những cuộc bầu cử trong tương lai. Những phương pháp này cũng sẽ được sử dụng cho vòng bầu cử năm 2020.

1. Nhật Ký Cuộc Gọi Điện Tử

VRE đã sử dụng phần mềm Phản Hồi Bầu Cử Tenex để theo dõi mọi cuộc gọi và sự cố của cử tri bắt đầu 29 ngày trước Ngày Bầu Cử. Việc xem xét nhật ký cuộc gọi đã giúp VRE xác định các câu hỏi thường gặp của cử tri, sự không hài lòng về trải nghiệm bỏ phiếu, khả năng sử dụng tài liệu bỏ phiếu gửi qua thư, và thiết bị đã hoạt động như thế nào theo mô hình mới này. VRE đã biết rằng một số thiết bị, chẳng hạn như máy in phiếu bầu chính thức là không đủ để phục vụ số cử tri đến Trung Tâm Bỏ Phiếu vào Ngày Bầu Cử. VRE cũng biết rằng việc nhắn tin cho cử tri cần phải được cải thiện, đặc biệt là về mặt mô tả các dịch vụ có sẵn tại “Trung Tâm Bỏ Phiếu” và “Hòm Phiếu”. Nhật ký cuộc gọi rất cần thiết trong việc thực hiện chuẩn bị cho các cuộc bầu cử năm 2020 và tỷ lệ tham gia của cử tri cao hơn.

2. *Khảo Sát Trải Nghiệm của Cử Tri:*

Cuộc khảo sát điện tử đã được lập cho các cử tri để VRE biết về trải nghiệm bỏ phiếu của họ tại Trung Tâm Bỏ Phiếu. Cuộc khảo sát này được thiết kế đặc biệt dành cho sự có mặt của các cử tri nhưng một số cuộc khảo sát được hoàn thành bằng việc cử tri bỏ phiếu. Cuộc khảo sát bao gồm 13 câu hỏi liên quan đến trải nghiệm của cử tri, bao gồm hỗ trợ cần thiết tại Trung Tâm Bỏ Phiếu, cử tri nghe về những thay đổi theo VCA như thế nào, thời gian chờ đợi, những rào cản đã trải nghiệm, và mức hài lòng chung với Trung Tâm Bỏ Phiếu và nhân viên của Trung Tâm Bỏ Phiếu. Khảo sát này được Nhóm Tổng Đài Khu Vực sử dụng để có được Trung Tâm Bỏ Phiếu có nhiều không gian hơn cho các cuộc bầu cử trong tương lai, nâng cao việc đào tạo Nhân viên Trung Tâm Bỏ Phiếu, và xác định các vấn đề cụ thể liên quan đến từng địa điểm Trung Tâm Bỏ Phiếu, như các vấn đề về nơi đỗ xe. Khảo sát này cũng hỗ trợ nhóm Tiếp Ngoại chuẩn bị cho việc gửi Tin Nhắn Bầu Cử năm 2020 mà giờ bao gồm cả “Bỏ Phiếu Sớm & Tránh Xếp Hàng Dài”. Nhìn chung, trong số 517 cuộc khảo sát đã hoàn thành vào tháng 11/2018, 80% hài lòng hoặc rất hài lòng với trải nghiệm bỏ phiếu của mình.

3. *Thảo Luận của Thanh Tra*

VRE cũng đã tổ chức một số phiên thảo luận của Thanh Tra (Giám Sát Trung Tâm Bỏ Phiếu) sau hai cuộc bầu cử để nâng cao việc đào tạo và giải quyết thắc mắc của cử tri. Những buổi thảo luận này được tổ chức tại một số địa điểm Thư viện Công cộng Sacramento trên toàn Quận.

B. Hệ Thống Cố Vấn

Ngoài việc tổ chức các cuộc họp định kỳ của Ủy Ban Cố Vấn Tiếp Cận Bỏ Phiếu (VAAC) và Ủy Ban Cố Vấn Tiếp Cận Ngôn Ngữ (LAAC), VRE đã thành lập Ủy Ban Cố Vấn Tiếp Ngoại và Giáo Dục Cử Tri (VEOAC) gặp gỡ hàng tháng để trao đổi về các chủ đề chung về bầu cử, như tài liệu bầu cử chính thức, thông tin giáo dục và tiếp ngoại, thắc mắc về an ninh mạng, và những câu hỏi hoặc thắc mắc từ công chúng. Ủy ban này đã giúp tăng cường Phiếu Bầu màu hồng qua phong bì hỏi đáp và thư từ trao đổi của cử tri, đã đề xuất những cải tiến về trang web, và đã cung cấp phản hồi có giá trị đối với tài liệu tiếp ngoại, bao gồm lập tài liệu mới có tên “Làm Nào Để Tranh Cử”. Hệ thống cố vấn sẽ tiếp tục gặp gỡ thường xuyên trong vòng bầu cử năm 2020 và bao gồm các thành viên của cộng đồng, cơ quan ủng hộ, thành phố, quận, và các đảng chính trị.

C. Dự Báo về Trung Tâm Bỏ Phiếu & Hòm Bỏ Phiếu

Bộ Luật Bầu Cử 4005 (Đạo Luật Lựa Chọn của Cử Tri) yêu cầu số Trung Tâm Bỏ Phiếu và Hòm Bỏ Phiếu phải dựa trên tổng cử tri đăng ký trong Quận 88 ngày trước Bầu Cử. Để đảm bảo chọn đủ Trung Tâm Bỏ Phiếu và Hòm Bỏ Phiếu, việc khảo sát địa điểm tiềm năng đã bắt đầu vào tháng 1/2019 và việc xác nhận địa điểm Trung Tâm Bỏ Phiếu năm 2020 của cơ sở đã bắt đầu từ mùa xuân năm 2019. Hầu hết các địa điểm, bao gồm thư viện và trung tâm cộng đồng, được đặt trước một năm.

Để có khái niệm về bao nhiêu địa điểm VRE sẽ cần để cung cấp và phục vụ, dự báo sẽ do Quản Lý Đăng Ký và Người Phân Tích GIS thực hiện trên cơ sở tỷ lệ đăng ký bầu cử trước đây cũng như số lượng đăng ký bầu cử tăng trước đây. Với việc đăng ký tự động thông qua Cử Tri Xe Lăn, những con số này có thể tăng. Dựa trên những dự báo cho cả tháng 3 và tháng 11/2020, VRE hiện nỗ lực để xác nhận:

- 84 Trung Tâm Bỏ Phiếu (cứ 10.000 cử tri đăng ký thì có 1 trung tâm)
- 56 Địa Điểm Hòm Bỏ Phiếu (cứ 15.000 cử tri đăng ký thì có 1 Hòm Bỏ Phiếu)

Tính đến ngày 3/9/2019, Quận Sacramento có 787.393 cử tri.

Bộ Luật Bầu Cử 4005 cũng yêu cầu các quận xem xét các tiêu chí cụ thể khi định đặt Trung Tâm Bỏ Phiếu cho cộng đồng. Trước năm 2018, VRE đã thực hiện phân tích tiêu chí của VCA và đã lập [Bản đồ Câu chuyện VCA](#). VRE sẽ sử dụng những dữ liệu này vào các điểm Trung Tâm Bỏ Phiếu và Hòm Bỏ Phiếu năm 2020.

Danh sách hoàn chỉnh các yêu cầu tối thiểu về Trung Tâm Bỏ Phiếu và thông tin đánh giá có trong Phụ lục G. Danh sách hoàn chỉnh các yêu cầu tối thiểu về Hòm Bỏ Phiếu và thông tin đánh giá có trong Phụ lục H.

D. Bảo An & Thiết Bị

Để đảm bảo mọi điểm có đủ thiết bị bỏ phiếu, VRE đã đánh giá các Trung Tâm Bỏ Phiếu phổ biến nhất để xem có cần thiết bị bổ sung để đáp ứng lượng lớn cử tri đi bầu cử hay không. Ngoài ra, thiết bị đã được mua để đáp ứng tỷ lệ cao cử tri sử dụng phiếu Bầu Qua Thư, bao gồm một máy phân loại và máy lọc rút phiếu Bầu Qua Thư mới tốc độ cao đảm bảo tất cả các cử tri bảo lưu quyền bỏ phiếu kín.

Ngoài việc đảm bảo có đủ thiết bị trên cơ sở ngân sách hiện nay của Quận, cũng cần đảm bảo mọi thiết bị đều được bảo mật. VRE đã tham dự một số hội thảo và hội thảo chuyên đề về an ninh mạng. VRE, cùng với Bộ Công Nghệ (DTECH) tại Quận, cập nhật liên tục toàn bộ các phần mềm và thiết bị theo quy định của luật tiểu bang. Ngoài ra, nhiều camera giám sát đã được lắp đặt tại các khu vực xử lý phiếu bầu. Bảo dưỡng ngăn ngừa cũng đã được thực hiện đối với các thiết bị bỏ phiếu theo quy trình sử dụng thiết bị.

Vào tháng 3/2020, VRE sẽ yêu cầu chuyên gia bảo mật tại chỗ đánh giá các quy trình bầu cử và biện pháp bảo mật, cũng như đảm bảo nhân viên được đào tạo về giao thức bảo mật mới nhất.

Việc đóng gói cũng như kế hoạch phân phối thiết bị bỏ phiếu và hòm phiếu cũng sẽ được xác định trước năm 2020. VRE sẽ giao 56 hòm phiếu vào tuần trước khi Hòm Bỏ Phiếu mở, 29 ngày trước Ngày Bầu Cử. VRE sẽ làm việc với một nhà cung cấp có hợp đồng với Quận để chuyển giao thiết bị Trung Tâm Bỏ Phiếu:

- 11 ngày Trung Tâm Bỏ Phiếu được giao bắt đầu từ ngày 20/2

- 4 ngày Trung Tâm Bỏ Phiếu được giao bắt đầu từ ngày 27/2

Điều này sẽ cần sử dụng 11 xe bán tải có cồng nâng, 14 tuyến đường và 40 nhân viên thời vụ mà sẽ phải tham gia khóa đào tạo bốn giờ về việc cài đặt thiết bị như thế nào.

E. Tiếp Ngoại & Giáo Dục

VRE sẽ tiếp tục thực hiện giáo dục và tiếp ngoại với nhiều cộng đồng khác nhau liên quan tới các phương án bỏ phiếu theo VCA. Kế hoạch này có thể được thấy trên trang 4 của tài liệu này.

III. HOẠT ĐỘNG VÀ HỖ TRỢ BẦU CỬ

A. Kiểm Tra Logic & Độ Chính Xác

Mọi thiết bị sẽ bắt đầu được cấu hình cho các Cuộc bầu cử năm 2020 vào tháng 1/2020, sau khi nhận được danh sách ứng cử viên có xác nhận của Bộ trưởng. Kiểm tra logic & độ chính xác sẽ được thực hiện theo luật tiểu bang đối với mọi thiết bị bỏ phiếu, bao gồm máy in phiếu bầu, thiết bị đánh dấu phiếu bầu, và máy kiểm phiếu. Việc phát hành truyền thông sẽ được thực hiện trước khi bắt đầu Kiểm Tra Logic và Độ Chính Xác. Quy trình này sẽ là công khai với công chúng.

B. Tài Nguyên & Tài Liệu Bầu Cử

1. Hướng Dẫn Thông Tin dành cho Cử Tri Quận

Hướng Dẫn Thông Tin Dành Cho Cử Tri Quận (CVIG) tam ngữ của VRE sẽ có hình mẫu phiếu bầu của loại phiếu bầu cụ thể của cử tri cho mỗi cuộc bầu cử. Hướng dẫn này cũng sẽ có thông tin chi tiết về quy trình Bỏ Phiếu Qua Thư và các phương án yêu cầu phiếu bầu VBM thay thế và gửi trả phiếu bầu VBM, bao gồm danh sách đầy đủ các điểm Trung Tâm Bỏ Phiếu và Hòm Bỏ Phiếu. Hướng dẫn hiện có ở cả định dạng in khổ lớn và định dạng trực tuyến. Hướng dẫn cũng sẽ có đơn đăng ký đã thanh toán bưu phí ở bìa sau mà cử tri có thể gửi thư để cập nhật thông tin liên lạc và ngôn ngữ ưu dùng của mình, và yêu cầu đường dẫn đến hệ thống Bỏ Phiếu Qua Thư.

Hướng Dẫn Thông Tin Dành Cho Cử tTri Quận, cùng với các phiên bản biện pháp bằng âm thanh, sẽ có trên trang web của VRE, bắt đầu từ 29 ngày trước Ngày Bầu Cử. Để truy cập Hướng Dẫn Thông Tin Dành Cho Cử Tri của Bang gồm thông tin về các ứng cử viên cũng như đối thủ trên toàn tiểu bang, vui lòng truy cập: <https://www.sos.ca.gov/elections/>

2. Gói Phiếu Bầu Qua Thư

Mỗi cử tri đã đăng ký tại Quận Sacramento sẽ nhận được gói Phiếu Bầu Qua Thư trong thư. Gói này sẽ gồm phiếu bầu chính thức của cử tri, phong bì hồi đáp phiếu bầu màu hồng, danh sách các điểm Hòm Bỏ Phiếu, và một nhãn dán "I Voted" ("Tôi Đã Bỏ Phiếu"). Tài liệu bầu cử, như phiếu bầu chính thức, không được chuyển qua Dịch vụ Bưu chính Hoa Kỳ (Bộ Luật Bầu Cử 3008 (b)). Tài liệu bầu cử sẽ được trả lại cho VRE để xử lý.

3. *Bưu Thiếp của Cử Tri*

Tất cả các cử tri đã đăng ký sẽ nhận được hai bưu thiếp thông báo về thông tin liên lạc và cuộc bầu cử sắp tới. Bưu thiếp đầu tiên sẽ được gửi đến cử tri trước Hướng Dẫn Thông Tin Dành Cho Cử Tri Quận, và bưu thiếp thứ hai sẽ được gửi đến cử tri trước khi 11 ngày Trung Tâm Bỏ Phiếu khai mạc.

4. *Trang Web của VRE*

Bắt đầu 29 ngày trước Ngày Bầu Cử, trang web của VRE sẽ được cập nhật với thông tin sau:

- Công Cụ Tra Cứu Dành Cho Cử Tri cho phép mọi cử tri của Quận Sacramento:
 - Xác nhận thông tin đăng ký cử tri của mình
 - Xác nhận phiếu đã bầu của mình đã được Quận Sacramento nhận
 - Tìm Trung Tâm Bỏ Phiếu gần nhất đến nơi cư trú (kèm hình ảnh Trung Tâm Bỏ Phiếu)
 - Tiếp cận Hướng Dẫn Thông Tin Dành Cho Cử Tri Quận và phiếu bầu.
- Các điểm Trung Tâm Bỏ Phiếu và Hòm Bỏ Phiếu do Thành phố sắp xếp, giờ hoạt động, và đường đi tới các điểm trên Google Maps
- Thông tin Biện Pháp bằng âm thanh tại Quận Sacramento
- Kết quả bầu cử, trên HTML và bộ công cụ
- tương tác trực tuyến dành cho các ấn phẩm và tài liệu tiếp ngoại liên quan tới Đạo Luật Lựa Chọn của Cử Tri

5. *Ứng dụng Di Động SacVote*

Ứng Dụng Di Động SacVote hiện có để tải trong App Store đối với thiết bị iOS và Android. Ứng dụng có thông tin bầu cử mới nhất, địa điểm Trung Tâm Bỏ Phiếu và địa điểm Bỏ Phiếu, công cụ tra cứu dành cho cử tri, kết quả bầu cử, và thông tin liên lạc của VRE.

6. *Phương Án Chuyển Tiếp/Điện Thoại*

Cử tri có thể gọi (800) 762-8019, 711 và 311 để có được thông tin về bầu cử, bao gồm địa điểm Trung Tâm Bỏ Phiếu và Hòm Bỏ Phiếu. VRE sử dụng nhà cung cấp dịch thuật để hỗ trợ cử tri qua điện thoại với hơn 200 ngôn ngữ.

C. Phương Án Bầu Cử & Tiếp Cận Phiếu Bầu

1. *Bỏ Phiếu Qua Thư*

Cử tri có thể chọn bỏ phiếu chính thức có trong gói Phiếu Bầu Qua Thư bắt đầu từ 29 ngày trước Ngày Bầu Cử. Cử tri có thể gửi lại phiếu bầu qua thư, tại Hòm Bỏ Phiếu bất kỳ bắt đầu từ 29 ngày trước Ngày Bầu Cử hoặc tại Trung Tâm Bỏ Phiếu bất kỳ. Phiếu bầu thay thế có tại văn phòng của VRE và tại mọi Trung Tâm Bỏ Phiếu.

Nếu cử tri không nhận được gói Phiếu Bầu Qua Thư, cử tri có thể gọi điện tới văn phòng theo số (800) 762-8019 để nhận gói thay thế, đến văn phòng của VRE, hoặc đến Trung Tâm Bỏ Phiếu bất kỳ trong giờ mở cửa. Gói Phiếu Bầu

Qua Thư của một cử tri có thể được nhận bởi một người bạn hoặc người thân nếu cử tri hoàn thành mẫu Thư Ủy Quyền Nhận Phiếu Bầu Khẩn Cấp có trên trang web của VRE và tại mọi Trung Tâm Bỏ Phiếu.

Phiếu Bầu Qua Thư có thể được gửi lại qua thư (đã thanh toán bưu phí), tại Trung Tâm Bỏ Phiếu bất kỳ, hoặc Hòm Bỏ Phiếu bất kỳ đến 8:00 tối Ngày Bầu Cử. Nếu cử tri quên ký tên vào Phiếu Bầu Qua Thư để gửi lại, hoặc nếu chữ ký cử tri cung cấp trên phong bì hồi đáp không khớp với hồ sơ cử tri của mình, thì cử tri sẽ được VRE thông báo để điều chỉnh phong bì hồi đáp trước khi xác nhận bầu cử. Phiếu bầu đủ điều kiện có dấu bưu điện vào hoặc trước Ngày Bầu Cử và nhận được tại văn phòng VRE trong vòng ba ngày kể từ Ngày Bầu Cử, sẽ được tính đếm và bổ sung vào kết quả chính thức.

Mỗi địa điểm Trung Tâm Bỏ Phiếu và Hòm Bỏ Phiếu đều có giờ hoạt động khác nhau. Vui lòng xác minh giờ hoạt động của từng địa điểm trước khi đến bằng việc xem Hướng Dẫn Thông Tin Dành Cho Cử Tri Quận, gói Phiếu Bầu Qua Thư, gọi điện theo số 311, hoặc lên trang web của VRE. Toàn bộ các Trung Tâm Bỏ Phiếu mở cửa từ 7:00 sáng đến 8:00 tối vào Ngày Bầu Cử.

2. *Bỏ Phiếu Qua Thư*

Cử tri khuyết tật có thể truy cập chương trình đánh dấu Phiếu Bầu Qua Thư trực tuyến trên trang web của VRE, hoặc bằng việc hoàn thành đơn đăng ký ở mặt sau Hướng Dẫn Thông Tin Dành Cho Cử Tri Quận. Ngay khi cử tri nhập thông tin của mình qua Công Cụ Tra Cứu Dành Cho Cử Tri trên trang web của VRE, họ sẽ được chuyển đến một trang web để xác nhận họ đủ điều kiện sử dụng chương trình đánh dấu phiếu bầu. Cử tri sau đó sẽ được chuyển đến đúng phiếu bầu, trên cơ sở địa chỉ nơi cư trú của họ, và có thể duyệt phiếu bầu điện tử sử dụng bàn phím, chuột, màn hình cảm ứng, hoặc thiết bị trợ giúp riêng của họ. Ngay khi cử tri hoàn thành đánh dấu phiếu bầu của mình, họ sẽ có tùy chọn xem lại các phương án chọn của mình. Ngay khi các phương án chọn của họ được chốt, cử tri phải in phiếu bầu và gửi phiếu bầu này bằng việc sử dụng phong bì hồi đáp màu hồng đã gửi cho họ, phong bì thay thế có tại Hòm Bỏ Phiếu hoặc Trung Tâm Bỏ Phiếu bất kỳ, hoặc mẫu phong bì trực tuyến in được, có trong các hướng dẫn.

Không cần đơn đăng ký để truy cập chương trình Phiếu Bầu Qua Thư.

3. *Trung Tâm Bỏ Phiếu*

Mọi cư dân đủ điều kiện của Quận Sacramento có thể đến Trung Tâm Bỏ Phiếu bất kỳ bắt đầu từ 10 ngày trước Ngày Bầu Cử để:

- Bỏ phiếu trực tiếp
- Nhận phiếu bầu thay thế cho mình hoặc người khác (mẫu ủy quyền nhận bổ sung là bắt buộc và có sẵn tại mọi Trung Tâm Bỏ Phiếu). Phiếu bầu thay thế chính thức phải được in bằng Máy In Phiếu Bầu Di Động, do Bộ Trưởng chứng nhận
- Bỏ vào hệ thống lá phiếu đã bầu

- Sử dụng thiết bị đánh dấu phiếu bầu thuận tiện cho người khuyết tật được gọi là ImageCast X (ICX), bao gồm màn hình cảm ứng, bàn phím chữ nổi, âm thanh bằng tiếng Anh, tiếng Tây Ban Nha, tiếng Quan Thoại, tiếng Quảng Đông, và tiếng Đài Loan và thông tin sử dụng thiết bị công nghệ hỗ trợ như paddles hoặc sip và puffs (cử tri phải cung cấp công nghệ hỗ trợ riêng).
- Nhận hỗ trợ ở các ngôn ngữ khác ngoài tiếng Anh
- Đăng ký bỏ phiếu lần đầu hoặc cập nhật bản đăng ký cử tri bằng việc sử dụng Đăng Ký Cử Tri Có Điều Kiện. Toàn bộ các phiếu bầu đã bầu sẽ được đưa vào phong bì phiếu bầu màu vàng để được xử lý tại văn phòng của VRE

Cử tri có thể đến bất kỳ địa điểm nào để có được loại phiếu bầu đúng của mình. Dự đoán là sẽ có xếp hàng dài ở cả hai cuộc bầu cử năm 2020. Trung Tâm Bỏ Phiếu sẽ mở cửa vào nhiều thời điểm khác nhau nhưng đều mở cửa tối thiểu 8 tiếng mỗi ngày và mọi Trung Tâm Bỏ Phiếu mở cửa từ 7:00 sáng đến 8:00 tối vào Ngày Bầu Cử.

Cử tri đăng nhập qua cổng thông tin có bảo mật để truy cập hồ sơ cử tri. Nếu cử tri đã gửi lại phiếu bầu (chữ ký đã được kiểm tra là “good” (“tốt”)), thì họ sẽ không thể nhận phiếu bầu thay thế. Nếu phiếu bầu chưa được gửi lại, hoặc được gửi lại là “không thừa nhận”, thì cử tri có thể nhận phiếu bầu thay thế mà sau đó sẽ hủy mọi phiếu bầu đã được phát trước đây cho cử tri đó. Ngay khi phiếu bầu được gửi lại bằng bất kỳ phương tiện nào, trực tiếp hoặc sử dụng Phiếu Bầu Qua Thư, mọi phiếu bầu khác sẽ tự động bị hủy.

Việc bỏ phiếu được thực hiện tại các Trung Tâm Bỏ Phiếu phải tuân theo tiêu chuẩn bảo mật của Bộ Trưởng, quy trình bảo mật của VRE, và quy định của Bộ Luật Bầu Cử California và Quy Trình Sử Dụng Hệ Thống Bỏ Phiếu của California. Điều này bao gồm, mà không giới hạn đối với, việc đảm bảo toàn bộ các thiết bị tại Trung Tâm Bỏ Phiếu được niêm phong, lưu trữ, chuyển giao và sử dụng tuân thủ các quy định này. Ngoài ra, các quy trình hiện nay yêu cầu phần lớn nhân viên bầu cử phải có mặt khi cơ sở mở cửa.

Mọi phiếu bầu đã bầu phải được gửi lại hàng đêm tới văn phòng chính của VRE, cùng với các bảng phân công có chữ ký cử tri và phiếu bầu hồng. Phiếu bầu trống được lưu trữ cẩn thận qua đêm tại Trung Tâm Bỏ Phiếu.

Toàn bộ các bảng phải được thực hiện tại văn phòng trung tâm của VRE. Máy kiểm phiếu không có tại các Trung Tâm Bỏ Phiếu. Mọi cử tri phải bỏ phiếu in giấy.

Theo yêu cầu của hệ thống bỏ phiếu California, mọi thiết bị có chứng nhận phải hoạt động bằng ắc quy trong trường hợp mất điện. Mọi địa điểm sẽ có một điện thoại di động. Người ứng phó khẩn cấp sẽ nhận danh sách toàn bộ địa điểm các Trung Tâm Bỏ Phiếu. Mỗi Trung Tâm Bỏ Phiếu sẽ được cung cấp quy trình ứng phó khẩn cấp và hướng dẫn vận hành Trung Tâm Bỏ

Phiếu và xử lý cử tri.

VRE sẽ ngay lập tức giải quyết mọi gián đoạn tại Trung Tâm Bỏ Phiếu, và mỗi sự gián đoạn sẽ có một sự ứng phó riêng. Nhìn chung, nếu một Trung Tâm Bỏ Phiếu bị gián đoạn, VRE sẽ lập tức yêu cầu nhân viên chuyển hướng cử tri đến các Trung Tâm Bỏ Phiếu khác, và sẽ thông báo cho cảnh sát địa phương, văn phòng Bộ trưởng, và cung cấp cập nhật truyền thông để đảm bảo các cử tri được thông báo. Nếu xảy ra thiên tai hoặc sự xáo trộn khác ảnh hưởng vật chất đến Trung Tâm Bỏ Phiếu hoặc địa điểm Hòm Bỏ Phiếu, thì sẽ có thêm nhân viên, bảng chỉ dẫn và thông báo để chỉ dẫn cử tri đến địa điểm thay thế. Nếu mọi hoạt động tại Trung Tâm Bỏ Phiếu bị ngừng, thì nhân viên sẽ lập tức bảo đảm thiết bị bỏ phiếu của Trung Tâm Bỏ Phiếu và bản kê toàn bộ tài liệu bỏ phiếu theo Bộ Luật Bầu Cử California và hướng dẫn sản xuất và hoàn thành phiếu bầu. VRE sẽ nỗ lực mở Trung Tâm Bỏ Phiếu thay thế và sử dụng mọi tài nguyên phù hợp để thông báo công khai về sự thay đổi.

Nếu thiết bị tại Trung Tâm Bỏ Phiếu bị đánh cắp hoặc có vẻ bị làm xáo trộn, thì thiết bị thay thế sẽ được triển khai. Thiết bị bị đánh cắp sẽ là một tổn thất tài chính đối với Quận Sacramento nhưng sẽ không hủy hoại tính toàn vẹn của cuộc bầu cử. Thông tin cử tri sẽ không được để lại trên máy tính xách tay dùng cho việc đăng ký và yêu cầu xác thực đa yếu tố là bắt buộc để thực hiện các thay đổi đối với thiết bị đánh dấu phiếu bầu hoặc máy in phiếu bầu di động.

Hướng dẫn sơ đồ mặt bằng sẽ được sử dụng để đảm bảo các gian bỏ phiếu và thiết bị đánh dấu phiếu bầu được bố trí theo cách cho phép cử tri đánh dấu phiếu bầu của mình một cách độc lập và riêng tư. Sơ đồ mặt bằng sẽ phải nhạy cảm với nhu cầu tiếp cận của cử tri và sẽ được điều chỉnh phù hợp với nhiều hình dạng và kích thước không gian của từng địa điểm. Sơ đồ mặt bằng mẫu có thể được thấy trong Phụ lục E (Định dạng không truy cập được).

Danh sách địa điểm Trung Tâm Bỏ Phiếu có xác nhận kèm theo giờ hoạt động có thể thấy trong Phụ lục G. Bản đồ Trung Tâm Bỏ Phiếu có thể có trong Phụ lục I.

Để biết thêm thông tin về bảo an của VRE và Trung Tâm Bỏ Phiếu có thể được thấy trong Kế Hoạch Hành Động và Bảo An Bầu Cử.

4. *Hòm Bỏ Phiếu*

Cử tri trên toàn tiểu bang đều có thể bỏ phiếu bầu cử của mình tại bất kỳ địa điểm Hòm Bỏ Phiếu nào trong tiểu bang trong giờ hoạt động đã được công bố. Phiếu bầu thay thế không có tại Hòm Bỏ Phiếu, tuy nhiên, phong bì thay thế thì có. Cử tri phải điền tên, địa chỉ và chữ ký của mình vào phong bì thay thế để phiếu bầu của mình được tính đếm. Nhãn dán "I Voted" ("Tôi Đã Bầu") và thông tin liên lạc của VRE đều có tại mọi điểm Hòm Bỏ Phiếu. Cử tri chỉ có thể gửi lại phiếu bầu tới các địa điểm này trong giờ hoạt động của từng địa điểm, như được công bố trong Hướng Dẫn Thông Tin Dành Cho Cử Tri Quận, gói Phiếu Bầu Qua Thư và Ứng Dụng Di Động SacVote. Hòm phiếu 24 giờ có tại văn phòng chính của VRE, tại 7000 65th Street, Sacramento và tại Tòa thị chính

Thành phố Citrus Heights tại 6360 Fountain Square Drive, Citrus Heights.

Danh sách địa điểm Hòm Bỏ Phiếu có xác nhận kèm theo giờ hoạt động có thể thấy trong Phụ lục H. Bản đồ Hòm Bỏ Phiếu có thể có trong Phụ lục I.

D. Đào Tạo Nhân Viên Trung Tâm Bỏ Phiếu (Nhân Viên Bỏ Phiếu)

Toàn bộ nhân viên, bao gồm nhân viên làm việc tại các Trung Tâm Bỏ Phiếu, và nhân viên cung cấp hỗ trợ kỹ thuật và tuân thủ, sẽ tham gia khóa đào tạo vận hành thiết bị bỏ phiếu, lắp dựng Trung Tâm Bỏ Phiếu, hỗ trợ và xử lý cử tri, bảo vệ thiết bị nhạy cảm từng đêm bỏ phiếu, và quy trình phù hợp trong trường hợp sự cố khẩn cấp.

Bắt đầu từ tháng 1/2020, VRE sẽ đào tạo trên 1.000 nhân viên Trung Tâm Bỏ Phiếu làm việc tại các Trung Tâm Bỏ Phiếu. Công chúng được phép tham dự một vài phần của khóa đào tạo nhưng không phải là phần thực hành dành cho cử tri đăng ký vì lý do bảo mật và riêng tư. Vui lòng liên hệ PrecinctOperations@saccounty.net để biết thêm thông tin.

IV. HOẠT ĐỘNG HẬU BẦU CỬ – Công chúng có thể quan sát quy trình bầu cử

A. Vận Động Bầu Cử - Bỏ Phiếu Qua Thư

Bắt đầu 10 ngày trước Ngày Bầu Cử, VRE bắt đầu kiểm tra chữ ký và xử lý Phiếu Bầu Qua Thư được gửi lại. Phiếu bầu được gửi lại trước Ngày Bầu Cử được bao gồm vào kết quả đêm bầu cử ban đầu phát hành vào 8:00 tối.

Mỗi phong bì Phiếu Bầu Qua Thư được gửi lại đều được xử lý qua máy phân loại phân loại phiếu bầu theo khu vực bỏ phiếu. Quá trình này sẽ chụp ảnh phong bì cùng chữ ký cử tri để nhân viên so sánh chữ ký trên phong bì với chữ ký trong đăng ký cử tri hoặc tài liệu hỗ trợ khác. Nếu cử tri quên ký phong bì hồi đáp hoặc chữ ký không khớp với hồ sơ cử tri, thì thư và mẫu sẽ được gửi đến cử tri yêu cầu chữ ký mới nhất.

Ngay khi chữ ký được coi là hợp lệ, tình trạng của cử tri được cập nhật và có trên [Cử Tri Tra Cứu Phiếu Bầu Qua Thư](#). Phong bì chứa phiếu bầu sau đó sẽ được đưa đến phòng phân loại lọc rút, nơi máy phân loại lọc rút phiếu bầu khỏi phong bì có nhận dạng, tối đa hóa quyền riêng tư của cử tri. Sau khi phân loại lọc rút, phiếu bầu được chuyển đến phòng xử lý nơi nhiều đội kiểm tra sự hư hỏng của phiếu bầu và chuẩn bị kiểm phiếu. Phiếu bầu bị hỏng sẽ không đi qua máy kiểm phiếu sẽ được làm lại bởi từng nhóm gồm hai người. Bản phiếu làm lại sẽ được lưu vào nhật ký kiểm soát chất lượng cùng phiếu bầu gốc.

Sau khi xử lý, thẻ phiếu bầu sau đó sẽ được gửi qua các máy kiểm phiếu. Ảnh quét của phiếu bầu có thể được gửi đi phân xử nơi nhiều nhóm gồm hai người phân tích ảnh phiếu bầu để xác định ý định của cử tri bằng việc xem các dấu mờ hồ, hình bầu dục khuyết, lỗi và ứng cử viên bổ sung. Mọi quyết định do nhóm xét xử đưa ra là ý định của cử tri sẽ được lưu vào hệ thống và xem xét bởi Người Giám Sát.

Sau khi kiểm phiếu, phiếu bầu giấy sẽ được lưu trữ trong lồng được bảo mật dưới camera giám sát 24 giờ và có thể được xem xét tại mọi thời điểm trong giai đoạn xác nhận hoặc tính đếm lại.

VRE làm việc chuyên cần để bảo vệ tính toàn vẹn của quá trình bỏ phiếu đồng thời đảm bảo độ chính xác và quyền riêng tư của cử tri. Để đảm bảo mỗi công dân đủ điều kiện bỏ một phiếu bầu cho mỗi cuộc bầu cử sẽ mất thời gian. Lịch cập nhật kết quả được đăng trên trang web của VRE đối với mỗi cuộc bầu cử cập nhật công chúng thường xuyên về việc kiểm phiếu các phiếu bầu và kết quả bầu cử. Cử tri có thể kiểm tra tình trạng phiếu bầu của mình trên trang web [Bỏ Phiếu Qua Tra Cứu Phiếu Bầu Qua Thư](#) hoặc trên Ứng Dụng SacVote.

B. Vận Động Bầu Cử - Trung Tâm Bỏ Phiếu

Mỗi đêm, nhân viên của Trung Tâm Bỏ Phiếu sẽ gửi lại toàn bộ các túi phiếu bầu màu hồng chứa Phiếu Bầu Qua Thư được gửi lại và túi phiếu bầu màu xanh dương chứa phiếu bầu trực tiếp và phiếu bầu Tạm Thời và phiếu bầu Đăng Ký Cử Tri Có Điều Kiện (phong bì màu vàng). Toàn bộ các túi đều được gắn thẻ có nhãn Nhận Dạng Tần Số Vô Tuyến (RFID) để đảm bảo mọi Trung Tâm Bỏ Phiếu đã gửi lại phiếu đã bầu. Đi kèm với những phiếu đã bầu của Trung Tâm Bỏ Phiếu là nhật ký Giám Sát Vận Chuyển Phiếu Bầu, phiếu bầu bị hỏng, bảng phân công của các Trung Tâm Bỏ Phiếu, và mọi Mẫu Đăng Ký Cử Tri đã hoàn thành. Thông tin cá nhân của cử tri sẽ không được để lại ở các Trung Tâm Bỏ Phiếu qua đêm.

Vào Đêm Bầu Cử, VRE sẽ xử lý mọi phiếu bầu trực tiếp từ các Trung Tâm Bỏ Phiếu, bao gồm phiếu bầu do các đội VRE nhận từ các Trung Tâm Bỏ Phiếu trong ngày tại các điểm đồng nhất.

Phiếu bầu Đăng Ký Cử Tri Có Điều Kiện và phiếu bầu tạm thời đã bầu tại Trung Tâm Bỏ Phiếu hoặc văn phòng của VRE ban đầu sẽ được xử lý bằng việc xác nhận tự cách đủ điều kiện của cử tri. Ngay khi được xác nhận, việc đăng ký của cử tri được cập nhật và phiếu bầu được phân loại và rút lọc, xử lý, và kiểm phiếu như mọi phiếu bầu khác. Những phiếu bầu này sẽ được đi kèm với kết quả chốt chính thức.

C. Kiểm Đếm Thủ Công 1%

Để đảm bảo máy quét phiếu bầu kiểm phiếu chính xác, VRE tiến hành kiểm đếm thủ công 1% toàn bộ các khu bầu cử tại Quận Sacramento. Các khu vực sẽ được chọn ngẫu nhiên vào ngày sau Ngày Bầu Cử. Việc kiểm đếm thủ công sẽ được tiến hành đối với cả Phiếu Bầu Qua Thư và phiếu bầu tại Trung Tâm Bỏ Phiếu được kiểm phiếu đến Ngày Bầu Cử.