

Sacramento 縣  
選民登記和選舉辦公室



選舉管理計劃  
2019 年 9 月

**Sacramento 縣**  
**選民登記和選舉辦公室**  
**7000 65th Street, Suite A**  
**Sacramento, CA 95823**  
**(800) 762-8019**  
[voterinfo@sacounty.net](mailto:voterinfo@sacounty.net)  
[www.elections.sacounty.net](http://www.elections.sacounty.net)

# 目錄

第 1 節：選民教育和推廣計劃.....	4
I. 概述.....	4
II. 選民和社區宣傳.....	4
A. 2020 年資訊傳達.....	4
B. 社區合作夥伴.....	5
C. 高中及大學.....	5
D. 個人選民網絡.....	5
E. 直接聯絡選民.....	6
F. 諮詢委員會.....	6
G. 公共服務公告及媒體.....	6
III. 選民服務.....	7
A. 為英語熟練程度有限的選民提供的服務.....	7
1. 語言無障礙諮詢委員會.....	7
2. 教育研討會.....	7
3. 媒體/廣告.....	7
4. 其他語言的材料.....	8
5. 投票中心的雙語協助.....	8
B. 殘障選民.....	9
1. 投票無障礙諮詢委員會.....	9
2. 教育研討會.....	9
3. 媒體/廣告.....	10
4. 採用其他格式的材料.....	10
5. 無障礙郵寄投票.....	10
6. 無障礙投票中心.....	11
7. 選票領取選擇.....	12
IV. 在參與中解決差距.....	12
登記投票.....	12
資料收集和審查.....	13
按郵遞區號劃分的選民投票率（2018 年 11 月）.....	14
V. 預算.....	15
第 2 節：選舉管理計劃.....	16
I. 概述.....	16

II.	選舉前活動 .....	16
A.	2018 年選舉審查.....	16
1.	電子通話記錄 .....	16
2.	選民體驗調查 .....	16
3.	檢查員彙報.....	17
B.	諮詢小組 .....	17
C.	投票中心和選票投放箱預測.....	17
D.	設備和安全.....	18
E.	宣傳和教育.....	18
III.	選舉活動及支持 .....	18
A.	邏輯和準確度測試.....	18
B.	選舉材料和資源 .....	19
C.	投票方式和選票獲取 .....	20
D.	投票中心員工（民意調查工作者）訓練 .....	22
IV.	選舉後活動 — 公眾可以觀察任何選舉過程 .....	23
A.	選票審核 — 郵寄投票 .....	23
B.	選票審核 — 投票中心 .....	23
C.	1% 手動統計.....	24

## 第 1 節：選民教育和推廣計劃

### I. 概述

加州《加州選民投票法案》要求本縣制定選民教育和宣傳計劃，從而提供透明度，並告知選民《加州選民投票法案》的各個方面。這包括投票中心和選票投放箱處提供的服務和資訊，以及針對殘障選民和少數民族選民的特定資訊。

將與代表殘障和少數民族選民或為其提供服務的社區組織和個人召開公開會議。**Sacramento** 縣選民登記和選舉辦公室將與規劃的社區活動一起舉辦多個公共教育研討會。本縣舉辦的所有公共活動都符合《美國殘障人法案》的規定。

此計劃將突出選民登記和選舉辦公室對 2020 年選舉週期的宣傳目標。即將舉辦的活動清單已列於[選民登記和選舉辦公室網站](#)上。若要瞭解其他活動、提供對宣傳活動的意見或改進本選舉管理計劃的建議，請發送電子郵件至[voter-outreach@saccounty.net](mailto:voter-outreach@saccounty.net)。此計劃將上交州務卿辦公室，以供審查和批准。然而，我們會隨時接受針對此計劃和未來選民登記和選舉辦公室工作的反饋和建議。

### II. 選民和社區宣傳

#### **A. 2020 年資訊傳達**

根據社區反饋和意見，選民登記和選舉辦公室確立了以下資訊傳達要點，並將在所有宣傳和教育材料中普及：

*2020 年 3 月 3 日總統初選：*

- 請儘早投票，以避免排隊
- 郵寄投票回寄信封上的郵資已付
- 2020 年總統初選已移至 3 月
- 檢查您的登記狀態 — 初選僅限某個政黨

將通過社交媒體、合作夥伴、與公眾溝通及傳單和宣傳冊傳播這四個資訊傳達要點。選民登記和選舉辦公室將繼續不斷努力，以確保公眾瞭解如何登記，投票並參加即將舉行的選舉，以及選票投放箱和投票中心位置提供的服務。

*2020 年 11 月 3 日總統大選：*

- 請儘早投票，以避免排隊

在審查 3 月初選選民問題和電話、社區會議和投票中心體驗調查結果後，選民登記和選舉辦公室將確定其他的資訊傳達。

選民登記和選舉辦公室與社區組織、政府機構、學校和其他團體合作，提高對投票中心模式的認識。這將與使用直接郵寄、新聞媒體、廣播、社交媒體、公眾媒體和公共服務公告的廣泛媒體活動相結合。此活動將推廣免費的選民援助熱線，告知殘障選民如何以無障礙方式獲得選票，並為少數民族選民提供多語種服務。

選民登記和選舉辦公室將與社區組織合作，參加社區活動，為選民提供教育和宣傳機會。

附錄 F 提供選民登記和選舉辦公室《通信行動計劃》的大致時間安排。

## B. 社區合作夥伴

選民登記和選舉辦公室已向許多社區合作夥伴提供了有關投票中心模式的資訊，以協助宣傳。選民登記和選舉辦公室正在參加社區活動，向組織做演講，並訓練感興趣的個人和團體來協助教育和宣傳。附錄 A 中提供社區活動和合作夥伴的清單。

社區合作夥伴和公眾可以通過各種方式提供幫助，例如：

- 使用井號 **#SacCountyVotes** 在社交媒體上分享準確、無黨派的選舉資訊
- 在社區簡報或網站上發佈選舉資訊和到我們網站的連結 <http://www.elections.saccounty.net/>
- 可在辦公室或公眾經常出入的地點放置傳單和宣傳冊
- 協助分發資訊、材料和小冊子，包括針對選舉的資訊傳達要點
- 參與社區宣傳活動。最新的宣傳活動清單已列於我們的網站上
- 參與有關資訊傳達、公眾疑慮或常見問題的諮詢會議
- 邀請選民登記和選舉辦公室的選舉代表向客戶、顧客、會員或居民展示無黨派的選舉資訊。

可在選民登記和選舉辦公室網站 [www.elections.saccounty.net](http://www.elections.saccounty.net) 上下載線上工具包。此工具包含有視訊、圖形、傳單、小冊子和《加州選民投票法案》介紹。免費為團體或組織提供印刷材料。若要瞭解詳細資訊，請發送郵件至 [voter-outreach@saccounty.net](mailto:voter-outreach@saccounty.net)。

## C. 高中及大學

選民登記和選舉辦公室通過高中模擬選舉等計劃向當地高中進行廣泛地宣傳，提供親臨投票的體驗，讓學生參與登記和預登記活動，並通過簡訊向學生介紹選舉過程。選民登記和選舉辦公室將繼續與全縣的當地大學合作，通過簡訊、校園活動和登記活動提供有關選舉過程、投票中心模式和即將舉行的選舉的資訊和資源。目前，選民登記和選舉辦公室每月與加州州立大學沙加緬度分校召開會議，以確保學生瞭解他們的投票選擇以及校園投票中心將在 2020 年的兩次選舉中提供哪些服務。

## D. 個人選民網絡

宣傳和教育活動不僅限於組織。個人選民可作為支持網絡的一部分，提醒選民登記

和選舉辦公室注意投票障礙，並提供解決方案，以確保對投票中心模式有廣泛的瞭解。選民登記和選舉辦公室在投票中心提供選民體驗調查卡，以獲取有關選民體驗的評論。調查問題包括投票中心的使用和語言服務等問題。選民登記和選舉辦公室利用電子通話記錄來追蹤所有來電，以助改善資訊傳達並解決重複出現的問題或疑慮。

可隨時發送郵件至 [voterinfo@saccounty.net](mailto:voterinfo@saccounty.net) 分享公眾的問題或意見。

## E. 直接聯絡選民

在 2018 年選舉週期中，選民登記和選舉辦公室通過直接聯絡選民的方式來告知《加州選民投票法案》要求作出的更改。選民登記和選舉辦公室將向每個登記的 Sacramento 縣選民直接郵寄兩張明信片。這些直接聯絡明信片的一般用途是提供有關即將舉行的選舉的相關資訊、選民登記和選舉辦公室免費選民援助熱線的運營時間以及投票選擇。

- *第一張明信片*：將在每次選舉前約 55 天郵寄第一張明信片，提醒選民注意郵寄投票選票和查看其狀態，並確保他們為將在三月舉行的黨派初選正確登記。
- *第二張明信片*：將在每次選舉前約 22 天郵寄第二張明信片，提醒選民注意投票中心的開放時間、回寄選票的方式，並建議提前投票，以避免在選舉日排隊。

附錄 B 中有 2018 年的明信片樣本。

## F. 諮詢委員會

選民登記和選舉辦公室設立了三個委員會，以協助制定和實施選舉管理計劃的宣傳和教育工作：

- 投票無障礙諮詢委員會的目標、議程和會議紀要列於[投票無障礙諮詢委員會網頁](#)上。
- 語言無障礙諮詢委員會的目標、議程和會議紀要列於[語言無障礙諮詢委員會網頁](#)上。
- 選民教育和宣傳諮詢委員會每月開一次會議，討論與選舉安全、使用和教育有關的公眾感興趣主題。無需會員資格。會議日期清單列於[選民教育和宣傳諮詢委員會網頁](#)上。

這些委員會將協助滿足無障礙性、語言和社區需求，並就選民教育和宣傳計劃的各個方面向選民登記和選舉辦公室提供建議

若要瞭解有關任何委員會的更多資訊，請發送電子郵件至 [voter-outreach@saccounty.net](mailto:voter-outreach@saccounty.net)。

## G. 公共服務公告及媒體

選民登記和選舉辦公室將使用視訊和音訊形式的公共服務公告，告知選民即將舉行的選舉和免費的選民援助熱線。將通過電視、廣播、報紙、社交媒體和縣內電子廣告牌傳播公共服務公告，以讓所有選民都瞭解，包括殘障選民和少數民族選民。語言無障礙諮詢委員會、投票無障礙諮詢委員會和選民教育和宣傳諮詢委員會將協助制定公共服務公告內容。公共服務公告將提供給附錄 C 中列出的機構。公共服務公告的大致時間安排和其他媒體機構的聯絡方式列於附錄 F 中。

### III. 選民服務

#### A. 為英語熟練程度有限的選民提供的服務

Sacramento 縣根據 1965 年的《選舉權法案》規定翻譯所有西班牙語和中文選舉材料。此外，州法律要求縣府以下列語言提供語言援助和官方選票的翻譯件：越南語、他加祿語、旁遮普語、韓語和苗語。

##### 1. 語言無障礙諮詢委員會

選民登記和選舉辦公室成立了語言無障礙諮詢委員會，作為一個公民諮詢委員會，為實現投票和選舉材料的無障礙語言交流提出建議。語言無障礙諮詢委員會旨在建議並協助滿足州和聯邦法定的語言要求。選民登記和選舉辦公室將與語言無障礙諮詢委員會成員和社區合作夥伴合作，為有語言需求的選民提供資訊。

##### 2. 教育研討會

選民登記和選舉辦公室將繼續向少數民族選民進行宣傳，這是其宣傳工作的一部分。選民登記和選舉辦公室將與語言無障礙諮詢委員會成員和社區合作夥伴合作，在教育研討會上為選民提供語言援助。研討會將於 2019 年 9 月至 2020 年 2 月舉行。將確定研討會地點，並與現有的社區活動相結合。將通過社交媒體（包括 Next Door）和可信賴的社區合作夥伴發佈這些研討會的廣告。在這些研討會上，選民登記和選舉辦公室將提供：

- 雙語選民登記表 \*州務卿辦公室不提供旁遮普語或苗語的雙語登記表
- 語言偏好更新表
- 帶有選民說明的傳真選票翻譯件，也稱為參考選票
- 以所有州和聯邦要求語言為 Sacramento 縣翻譯的《加州選民投票法案》材料。

##### 3. 媒體/廣告

在 Sacramento 縣各地分發的新聞稿將宣佈免費的選民援助熱線。免費的選民援助熱線提供英語、西班牙語和中文幫助，選民能夠與現場翻譯人員聯絡，獲得 200 多種語言和方言的翻譯服務。此外，還將購買西班牙語、中文、越南語、他加祿語、旁遮普語、苗語和韓語的媒體廣告，以宣傳縣內提供的免費選民援助熱線。媒體合作夥伴（包括多語種媒體）列於附錄 C 中。

#### 4. 其他語言的材料

每個登記的 **Sacramento** 縣選民將自選舉日前 **29** 天開始收到郵寄投票選票。所有官方選票均採用英語、西班牙語和中文三種語言。回寄信封採用英語和西班牙語。如果選民在選民登記時將中文指定為首選語言，則將以英文和中文提供回寄信封。《縣選民資訊指南》及投票中心和選票投放箱出版物將全部採用英語、西班牙語和中文。

官方選票的傳真副本（在 **Sacramento** 縣被稱為「參考選票」）將翻譯成越南語、他加祿語、旁遮普語、苗語和韓語。根據《加州選舉法》第 **14201** 條，如果確定該選區內或週圍的少數民族中有 **3%** 或更多人英語不太好，則必須以指定語言在投票中心張貼參考選票。將參考選票郵寄給請求獲取採用該語言的選舉材料並居住在確定選區內的選民。確定選區以外的選民可發送電子郵件至 **vbm@saccounty.net** 或致電 **(916) 875-6155** 聯絡選民登記和選舉辦公室，請求將參考選票郵寄給他們。此外，每個投票中心還提供採用五種語言的參考選票，可根據投票中心工作人員的要求列印更多副本。

要索取替代選票，任何選民都可致電 **(916) 875-6155** 或 **(800) 762-8019**，發送郵件至 **vbm@saccounty.net**，發送傳真至 **(916) 854-9796**，親臨投票中心及選民登記和選舉辦公室，或使用英文、西班牙文和中文的線上無障礙郵寄投票系統。

#### 5. 投票中心的雙語協助

根據《加州選舉法》第 **12303** 條，如果 **Sacramento** 縣內有 **3%** 或更多的投票選民英語不太好，則必須在指定地點安排雙語選舉官員。加州每個縣都有自己的具體方法來確定哪些選區需要雙語選舉官員。可使用選民檔案資訊（如出生地、姓氏和語言偏好）來識別可能需要雙語協助的選區。可使用人口普查和美國社區調查資訊（根據《加州選舉法》第 **14201** 條和第 **12303** 條）來識別達到 **3%** 閾值的選區。除了通過選民登記表和線上登記提出請求外，選民登記和選舉辦公室還提到可通過以下方式來請求安排適當的雙語人員：

- 選民體驗調查卡：選民登記和選舉辦公室在選民中心分發選民體驗調查卡，將選民與線上調查聯絡起來，以告知選民登記和選舉辦公室他們是否使用過語言援助。
- 投票中心評論表：要求投票中心工作人員使用評論表來追蹤進入投票中心並以英語以外的語言請求援助或使用援助的選民。這種方法以選舉官員的自由裁量和參與為基礎，雖然不是理想的方法，但有助於確定某些可能需要雙語援助以進行未來選舉的選區。
- 諮詢小組：選民登記和選舉辦公室考慮可能需要 **Sacramento** 縣語言無障礙諮詢委員會等諮詢小組提供有關可能需要額外語言援助方面的反饋和建議。
- 宣傳團體：選民登記和選舉辦公室諮詢在 **Sacramento** 全縣倡導語言無



障礙的各種社區團體和組織。這些團體協助選民登記和選舉辦公室確定 **Sacramento** 縣的少數民族語言。

加州州務卿通過美國人口普查資料於確定需要語言援助的投票中心。每個投票中心提供的語言援助清單都列於《縣選民資訊指南》以及選民登記和選舉辦公室網站上。將通過公眾意見流程考慮對語言援助的額外需求，包括本縣語言無障礙諮詢委員會提供的意見。

選民登記和選舉辦公室將努力為每個投票中心招募至少一名講西班牙語和一名講中文的選舉官員，以提供語言援助。如果投票中心位於或臨近有其他語言要求的選區，選民登記和選舉辦公室將盡一切努力招募會講該語言的選舉官員。選民登記和選舉辦公室提供語言熱線，作為語言援助的另一種方法，選舉官員可以利用該方法聯絡會講 **200** 多種不同語言和方言的現場翻譯，請求協助與選民進行交流。無障礙選票標記設備包含採用英語、西班牙語、廣東話、普通話和臺灣語的選票內容和音訊。

## **B. 殘障選民**

選民登記和選舉辦公室為殘障選民提供服務，以增加民主進程的可及性。選民登記和選舉辦公室網站提供有關這些工作和殘障選民可用資源的一般資訊，包括無障礙郵寄投票系統，投票中心提供的殘障服務，採用其他格式的選舉材料的可用性以及投票無障礙諮詢委員會。鼓勵選民通過電子郵件 [voter-outreach@sacounty.net](mailto:voter-outreach@sacounty.net) 與選民登記和選舉辦公室聯絡，以提出具體的援助請求。

### **1. 投票無障礙諮詢委員會**

選民登記和選舉辦公室已成立投票無障礙諮詢委員會作為公民諮詢委員會，為實現投票和選舉材料的語言交流無障礙提供建議，同時幫助識別及消除障礙。投票無障礙諮詢委員會旨在建議並協助確保 **Sacramento** 縣的所有選民都能以獨立私密的方式投票。選民登記和選舉辦公室將與投票無障礙諮詢委員會成員和社區合作夥伴合作，為殘障選民提供資訊和替代投票選擇。

### **2. 教育研討會**

研討會將展示選民登記和選舉辦公室的無障礙投票選項，包括無障礙郵寄投票系統和投票中心的無障礙選票標記設備 (**Dominion's ICX**)。研討會將於 **2019** 年 **9** 月至 **2020** 年 **2** 月舉行。將確定研討會地點，並與現有的社區活動相結合。將通過社交媒體（包括 **Next Door**）和可信賴的社區合作夥伴發佈這些研討會的廣告。在這些研討會上，選民登記和選舉辦公室將提供：

- 無障礙郵寄投票申請表（通過郵件將連結發送給選民）
- 帶有無障礙郵寄投票界面和音訊演示的筆記本電腦
- **ICX** 選票標記設備（帶有模擬選票）
- 採用其他格式（大字版）的材料、措施的音訊文件、無障礙《縣選民資訊指南》，以及採用其他格式的州選舉材料。

### 3. 媒體/廣告

分發在 **Sacramento** 縣各地的新聞稿將宣佈提供免費的選民援助熱線，該熱線提供英語、西班牙語和中文援助，能夠讓殘障選民使用 TTY（文本電話），使聾啞、有聽力困難或語言障礙的選民可以使用電話與選民登記和選舉辦公室員工溝通。

選民登記和選舉辦公室可以採用有關如何最好地服務殘障選民的援助和建議。請將媒體建議以電子郵件發送至 [voter-outreach@saccounty.net](mailto:voter-outreach@saccounty.net)。

### 4. 採用其他格式的材料

殘障選民有幾種無障礙投票方式。選民登記和選舉辦公室為每次選舉制備《縣選民資訊指南》，其中含有關於無障礙郵寄投票過程的資訊以及使用無障礙郵寄投票系統的說明。《縣選民資訊指南》為大字版的線上 PDF，具有選民登記和選舉辦公室選民查找工具，選民可使用屏幕閱讀器來閱讀。自選舉日前 29 天開始，議案會在網站上以音訊格式提供。可發送電子郵件至 [voter-outreach@saccounty.net](mailto:voter-outreach@saccounty.net) 或致電 (916) 875-6451 聯絡選民登記和選舉辦公室，請求提供大字版的《縣選民資訊指南》和議案的音訊文件。還在以下位置提供議案的音訊文件：

- 盲文和有聲讀物圖書館，地址：900 N Street #100, Sacramento, CA 95814
- Folsom 圖書館圖書館，地址：411 Stafford Street, Folsom, CA 95630
- Sacramento 中央圖書館，地址：828 I Street, Sacramento, CA 95814
- Sacramento 盲人協會，地址：1238 S Street, Sacramento CA 95811
- Sacramento 縣選民登記和選舉辦公室，地址：7000 65<sup>th</sup> Street, Suite A, Sacramento, CA 95823

有關如何獲取其他格式資訊的完整清單位於[選民登記和選舉辦公室網站](#)上。

### 5. 無障礙郵寄投票

所有縣都必須為殘障選民提供無障礙郵寄投票選擇。此系統允許選民線上獲取其正確選票，並使用自己的輔助技術標記其選票。選票標記完後，選民需要列印出來，並通過郵寄或在選票投放箱、投票中心或選民登記和選舉辦公室將選票寄回。[選民登記和選舉辦公室網站](#)上提供了一個逐步演示視訊。

要獲得無障礙郵寄投票系統的連結，殘障選民可寄回《縣選民資訊指南》背面郵資已付的申請表。使用無障礙郵寄投票系統不需要申請或連結，可使用選民登記和選舉辦公室選民查找工具線上使用。

選擇使用此系統的選民必須確認自己有殘障，必須有網際網路連接，並且必須有列印機才能列印出他們的選票。由於所有選民都會收到郵寄的選票，使用無

障礙郵寄投票系統的選民可使用收到的粉紅色信封寄回選票，也可從無障礙郵寄投票系統下載信封模板，或者在任何投票中心或選票投放箱位置獲取一個替代信封。郵寄給每個選民的粉紅色信封都有兩個穿孔，以指示選民應該在哪里簽名。

在為統計選票前，所有信封上都必須有選民簽名或用識別標記來標記。如果信封未簽名，或者簽名與選民檔案上的姓名不符，則選民登記和選舉辦公室將聯絡該選民以核實其資訊。

為了確認選民登記和選舉辦公室已收到選票，選民可查看[選民登記和選舉辦公室網站](#)。

## 6. 無障礙投票中心

使用《美國殘障人法案》指南從投票站無障礙位置清單中選擇投票中心和選票投放箱位置。使用這些清單來識別無障礙位置。如果發現障礙物，可能致使無法進入投票中心或使用選票投放箱，則選民登記和選舉辦公室將在選舉日或之前使用其他設備和標誌進行更改。如有關於實際使用投票中心或選票投放箱位置的任何問題，請發送郵件至 [precinctoperations@saccounty.net](mailto:precinctoperations@saccounty.net) 或致電 (916) 875-6100，聯絡選區營運科。

所有投票中心將設立至少兩個無障礙投票亭，在此放置椅子或輪椅、放大鏡和筆夾。放置至少三個可容納椅子或輪椅的無障礙選票標記設備。任何選民都可在投票中心利用這些無障礙選票標記設備獨立且私密地標記選票。在選舉官員辦理登記手續後，選民將獲得一張鑰匙卡，以將其選票放入無障礙設備。可以使用觸屏顯示器、所提供具有盲文的音訊觸覺設備或他們自己的輔助技術來標記選票。主要功能包括：

- 觸屏平板電腦，可選擇更改平板電腦上的文字大小和對比度
- 帶盲文的音訊觸覺界面鍵盤
- 提供英語、西班牙語、普通話、廣東話和臺灣語翻譯的耳機和音訊說明
- 一個隱私掩碼，適用於視力低的選民，確保他們在使用音訊指令時投票保密
- 選民能夠使用自己的 **Paddle** 或 **Sip** 和 **Puff** 輔助設備

此機器不為任何投票製錶或計數。標記選票後，投票者必須列印出選票，並將列印的選票放入選票投放箱。選民資訊不會儲存在任何選票標記設備上，確保所有選票都保密且私密。

任何無法親自光臨投票中心的選民都可選擇路邊投票。選民可以致電 (916) 875-6100 聯絡選民登記和選舉辦公室，或讓乘客或朋友進入投票中心並提出請求。投票中心的工作人員會將替代選票送至車輛處。若要請求路邊投票，選民可以發送郵件至 [precinctoperations@saccounty.net](mailto:precinctoperations@saccounty.net) 或致電 (916) 875-6100 聯

絡選區營運科。選民登記和選舉辦公室位於 7000 65<sup>th</sup> Street，將自選舉日前 29 天開始提供無障礙選票標記設備及路邊投票選擇。

#### 7. 選票領取選擇

選民登記和選舉辦公室還向康復醫院、獨立生活中心、殘障人合作夥伴、社區組織和倡導者提供有關這些資源的資訊以及選票申請表。要瞭解有關社區活動和合作夥伴的清單，請參見附錄 A。

每個登記的 Sacramento 縣選民將自選舉日前 29 天開始收到郵寄投票選票。要索取替代選票，任何選民都可致電 (916) 875-6155 或 (800) 762-8019，發送郵件至 [ybm@saccounty.net](mailto:ybm@saccounty.net)，發送傳真至 (916) 854-9796，親臨投票中心及選民登記和選舉辦公室，或使用線上無障礙郵寄投票系統。

### IV. 在參與中解決差距

選民登記和選舉辦公室和 Sacramento 縣的目標是，確保所有符合條件的公民都能以平等的機會地使用選票投放箱。選民登記和選舉辦公室竭盡全力參加活動，舉辦演講，並在歷史上選民投票率低的選區提供選舉資訊。選民登記和選舉辦公室向護理院、醫院、Sacramento 縣精神衛生局、軍事辦公室和護照辦公室提供選舉資訊。發送的材料包括說明信、特定選舉的傳單、選票申請表、登記表和選區界線地圖。

#### 登記投票

符合條件的 Sacramento 縣居民可在州務卿網站上直接線上登記投票：<https://registertovote.ca.gov/>，或通過選民登記和選舉辦公室網站上的連結造訪州選民登記網站：[www.elections.saccounty.net](http://www.elections.saccounty.net)。居民還可在選民登記和選舉辦公室、市政廳、圖書館、郵局和全縣大多數政府辦公室領取選民登記表。Sacramento 縣為低收入家庭和殘障人提供服務的機構也為其客戶提供選民登記表。機動車輛部和州務卿辦公室制定了 AB 1461 規定的加州機動車輛選民計劃。在機動車輛部辦理業務期間，除非選擇退出登記，這個新計劃將自動登記任何有資格投票的人。如有需求，選民登記和選舉辦公室還會郵寄登記表。

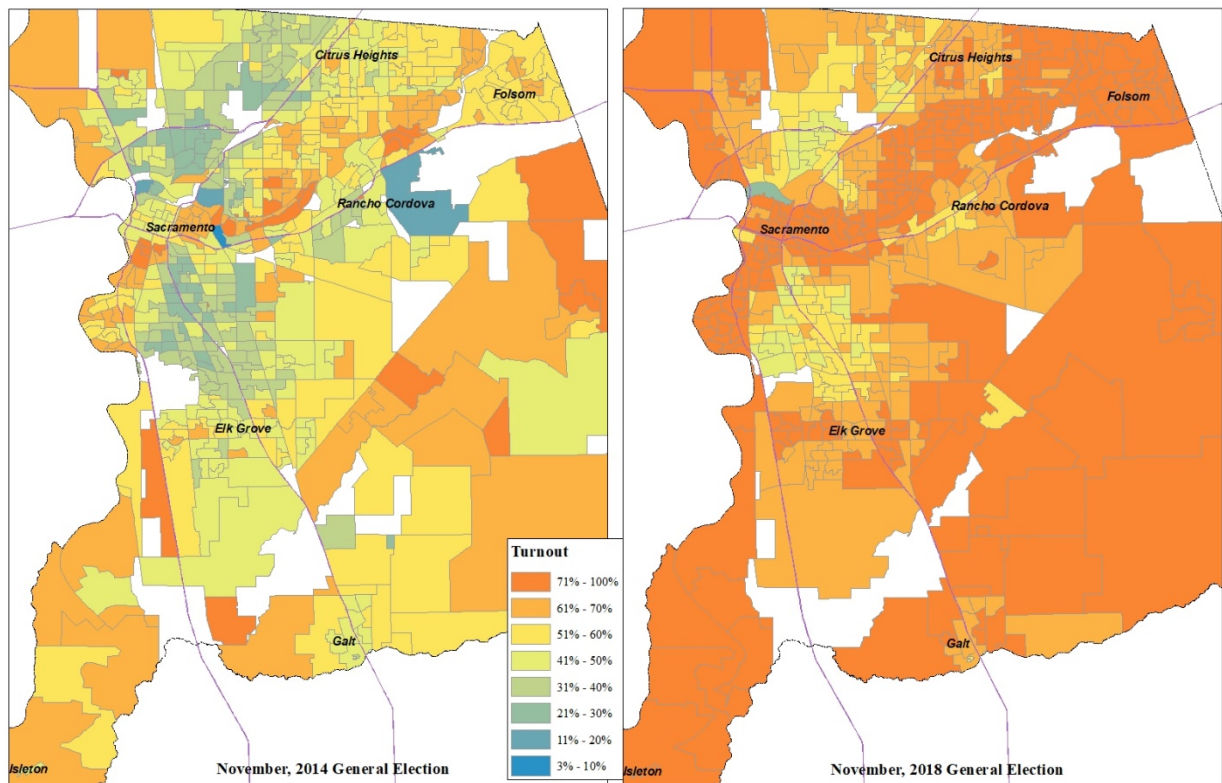
選民登記和選舉辦公室為服務低收入居民和殘障人的縣級機構提供《國家選民登記法》資源和訓練。如有需求，選民登記和選舉辦公室將向縣機構協調員和工作人員提供其他材料、資訊和訓練。

選民登記和選舉辦公室向 Sacramento 縣主要監獄、Rio Cosumnes 懲教中心和 Sacramento 縣青少年拘留中心提供有關投票權和選舉的資訊，以便與囚犯分享。發送的材料包括說明信、特定選舉的傳單、郵寄投票申請表、登記表和選區界線地圖。每個設施的授權代表都應將填好的登記表和郵寄投票申請表帶到選民登記和選舉辦公室進行處理。郵寄投票申請是一項授權，可以為任何無法自己領取選票的選民（包括囚犯）領取郵寄投票選票。選票發出後，代表將為囚犯領取可以親自或通過郵寄方式寄回的郵寄投票選票。

## 資料收集和審查

在根據《加州選民投票法案》進行每次選舉之後，選民登記和選舉辦公室將審查從選民收到的意見，並徵求語言無障礙諮詢委員會、投票無障礙諮詢委員會、選民教育和宣傳諮詢委員會和社區合作夥伴對根據《加州選舉法》第 4005 條收集資料的意見。選民登記和選舉辦公室將做出合理的努力來解決逐項確定的重大差異。

選民登記和選舉辦公室在 2018 年 11 月大選後對綜合選區的選民參與情況進行了審查。雖然本縣在中期選舉中出現創紀錄的投票率，但仍有一個選區的選民投票率下降了。可以看到這個選區在以下 2018 年 11 月大選地圖中是藍色選區，這裏有大量無家可歸和短暫停留的選民。



為了解決這一確定的選民參與差距，選民登記和選舉辦公室承諾：

- 尋找並調查社區中可以放置無障礙投票中心的潛在位置
- 與服務社區的機構會面，包括 Women's Empowerment、Francis House、Maryhouse、Loaves & Fishes 和 Salvation Army，為 2020 年選舉提供選民資訊、選民登記表和傳單/海報
- 每次選舉前都在 Loaves & Fishes 開展登記活動

此外，選民登記和選舉辦公室已經確定了 Sacramento 縣內選民參與投票率低於本縣

平均值的地區。已將這些選區按郵遞區號分組，以幫助在這些特定社區做廣告和宣傳。選民登記和選舉辦公室及其傳播與媒體官員將使用下面的郵遞區號清單來增加特定地區以及其他社區中心的數碼廣告量，以幫助宣傳和傳播選舉資訊。

### 按郵遞區號劃分的選民投票率（2018年11月）

郵遞區號	選民	投票數估值	投票率
95832	4,362	2,118	48.5%
95838	15,396	7,550	49.0%
95824	9,434	4,769	50.5%
95652	233	121	51.9%
95815	9,712	5,072	52.2%
95823	29,880	15,986	53.5%
95660	12,728	6,925	54.4%
95828	25,741	14,334	55.7%
95842	13,967	8,145	58.3%
95673	7,582	4,658	61.4%
95827	10,663	6,577	61.7%
95843	21,939	13,542	61.7%
95678	22	14	62.8%
95820	17,419	11,066	63.5%
95841	9,135	5,835	63.8%
95833	18,544	11,954	64.4%
95626	2,863	1,875	65.4%
95829	15,326	10,087	65.8%
95822	22,946	15,279	66.6%
95834	13,703	9,156	66.8%
95655	2,295	1,560	68.0%
95757	24,561	16,705	68.0%
95670	28,518	19,410	68.0%
95610	22,574	15,394	68.2%
95632	14,917	10,181	68.2%
95825	14,838	10,187	68.6%
95758	33,838	23,261	68.7%
95621	22,844	15,716	68.8%
95624	35,585	24,547	69.0%
95742	7,030	4,868	69.2%
95826	21,472	14,954	69.6%
95821	17,846	12,552	70.3%
95811	4,764	3,370	70.7%
95835	20,311	14,423	71.0%
95830	538	386	71.8%
95817	8,047	5,816	72.3%

95641	999	739	73.9%
95680	31	23	74.1%
95662	19,686	14,606	74.2%
94571	82	61	74.9%
95640	4	3	75.0%
95814	5,093	3,842	75.4%
95608	36,372	27,499	75.6%
95831	26,545	20,530	77.3%
95639	114	88	77.3%
95630	40,907	31,757	77.6%
95628	27,158	21,136	77.8%
95615	354	276	78.1%
95693	4,645	3,659	78.7%
95638	1,297	1,023	78.8%
95864	16,101	12,787	79.4%
95690	874	696	79.6%
95816	11,575	9,366	80.9%
95818	14,332	11,667	81.4%
95683	4,711	3,912	83.0%
95837	136	113	83.1%
95819	12,412	10,476	84.4%

## V. 預算

《加州選民投票法案》要求提供廣泛的選民教育，並對投票中心模式投票流程進行宣傳。選民登記和選舉辦公室的目標是增加選民的登記、參與和投票率。

選民登記和選舉辦公室為準備宣傳材料、公開演講和社區宣傳活動提供內部支持。預算包括購買電視、廣播、報紙和社交媒體廣告，以及向登記的選民直接郵寄資料的印刷和郵資費用。

教育和宣傳的預算資訊列於附錄 D 中。如果為選民教育和宣傳工作提供更多資金，則會更新該附錄，以體現任何更改或增加的內容。

相比在投票站模式下花費約 800 萬美元，Sacramento 縣為 78 個投票中心購買設備花費了近 300 萬美元，因而節省了成本。除了設備之外，Sacramento 縣沒有按預期根據《加州選民投票法案》節省任何費用，因為設備上節省的任何費用都被抵消，用於宣傳、郵寄、投票中心支持和臨時雇員的加班費用（而非民意調查員工的津貼）、IT 支持和保持與投票中心連通，以及為選票投放箱提供服務的臨時工作人員的費用。Sacramento 縣的每個投票中心花費約 4 萬美元來設立一個連接最低數量所需設備的安全位置。

## 第 2 節：選舉管理計劃

### I. 概述

《加州選民投票法案》要求縣府向公眾交出一份選舉管理計劃，其中說明 Sacramento 縣選民登記和選舉辦公室門將如何根據《加州選民投票法案》管理選舉。

Sacramento 縣是在 2018 年全州選舉中採用《加州選民投票法案》的五大縣之一。這兩次選舉在中期選舉中的投票率均創歷史新高，其中超過 94% 的選民使用郵寄投票，而非親臨投票。在選舉日當天，在全縣仍有很多人親臨投票，約 30 個投票中心有排隊和延誤。選民登記和選舉辦公室正在不斷改進對大量寄回的郵寄投票選票的處理方式和親臨投票體驗。

此計劃將概述為按照《加州選民投票法案》舉行選舉而舉辦的活動。

問題或疑慮：

免費熱線 (800)762-8019  
加州中繼服務 711  
[voterinfo@saccounty.net](mailto:voterinfo@saccounty.net)

### II. 選舉前活動

#### A. 2018 年選舉審查

2018 年，在 Sacramento 縣實施《加州選民投票法案》期間，採用了各種資料收集方法，以幫助選民登記和選舉辦公室改善未來的投票體驗。也將在 2020 年選舉週期中使用這些方法。

##### 1. 電子通話記錄

選民登記和選舉辦公室使用 Tenex 選舉回應軟體來追蹤自選舉日前 29 天開始的所有選民來電和事件。對這些通話記錄進行審查有助於選民登記和選舉辦公室確定選民的常見問題、對投票體驗的不滿意之處、郵寄投票材料的可用性以及設備在新模式下的表現。選民登記和選舉辦公室瞭解到，一些設備（如官方選票列印機）不足以為在選舉日使用投票中心的選民提供服務。選民登記和選舉辦公室還瞭解到需要改進對選民的資訊傳達，特別是在描述「投票中心」和「選票投放箱」處提供的服務方面。這些通話記錄對於為 2020 年選舉做準備以及預計更高的投票率至關重要。

##### 2. 選民體驗調查

為選民創建一項電子調查，讓選民登記和選舉辦公室瞭解他們在投票中心的投票體驗。這項調查專門為親臨投票選民設計，但一些調查由親自送交選票的選



民完成。該調查包含 13 個與選民體驗相關的問題，包括在投票中心需要的幫助、選民如何獲知《加州選民投票法案》要求的更改、等待時間、經歷的障礙，以及對投票中心和選民中心工作人員的總體滿意度。選區營運科團隊使用本調查來為投票中心提供更多的空間用於未來的選舉，改進投票中心員工訓練，並確定與每個投票中心位置相關的具體問題，如停車問題。這也有助於宣傳團隊準備「2020 年選舉資訊傳達」，現在這將包括「及早投票和避免排隊投票」。總體而言，在 2018 年 11 月完成的 517 項調查中，80% 的選民對投票體驗感到滿意或非常滿意。

### 3. 檢查員彙報

在兩次選舉之後，選民登記和選舉辦公室還舉行了幾次檢查員（投票中心主管）彙報會，以改善訓練並解決選民關注的問題。這些彙報會在 Sacramento 縣內幾個公共圖書館舉行。

## B. 諮詢小組

除了投票無障礙諮詢委員會和語言無障礙諮詢委員會定期召開會議外，選民登記和選舉辦公室還設立了選民教育和宣傳諮詢委員會，該委員會每月召開一次會議，討論大選議題，如官方選舉材料、教育和宣傳意見、網絡安全問題，以及公眾提出的問題或疑慮。該委員會幫助改進了粉紅色的郵寄投票回寄信封和選民信件，為網站提供改進意見，並為宣傳材料提供寶貴的反饋意見，包括制定一本名為「如何競選公職」的新手冊。該諮詢機構將在 2020 年選舉週期內繼續定期召開會議，並招募公眾、倡導者、城市、地區和政黨成員。

## C. 投票中心和選票投放箱預測

《加州選舉法》第 4005 條（《加州選民投票法案》）要求投票中心和選票投放箱的數量需以選舉前 88 天縣的選民登記總數為基礎。為了確保投票中心和選票投放箱的數目充足，2019 年 1 月開始對潛在地點進行調查，並於 2019 年春開始為 2020 年投票中心位置確定設施。提前一年預訂大多數位置（包括圖書館和社區中心）。

為了瞭解選民登記和選舉辦公室需要提供和服務的位置數目，登記管理員和地理資訊系統分析師根據之前的選舉登記增加人數和投票率進行了預測。機動車輛選民自動登記後，這些數字可能會增加。根據 2020 年 3 月和 11 月的預測，選民登記和選舉辦公室正在盡力確認：

- 84 個投票中心（每 1 萬名登記選民 1 個投票中心）
- 56 個選票投放箱位置（每 15,000 名登記選民 1 個選票投放箱）

截至 2019 年 9 月 3 日，Sacramento 縣共有 787,393 位選民。

《加州選舉法》第 4005 條還要求，各縣在為社區確定投票中心位置時要考慮達到某些標準。在 2018 年之前，選民登記和選舉辦公室對《加州選民投票法案》標準

進行了分析，並創建了《加州選民投票法案》故事圖。選民登記和選舉辦公室將使用相同的資料來確定 2020 年投票中心和選票投放箱位置。

投票中心最低要求和評估資訊完整清單列於附錄 G 中。選票投放箱最低要求和評估資訊完整清單列於附錄 H 中。

#### D. 設備和安全

為了確保所有位置都有足夠的投票設備，選民登記和選舉辦公室評估了最受歡迎的投票中心，以確定是否需要額外的設備來滿足大量選民的需求。此外，還購買了設備，以滿足使用郵寄投票選票的大量選民需求，包括一個新的高速郵寄投票選票分類器和選票抽取器，確保所有選民都能獲取選票。

除了確保按縣府目前預算情況提供足夠的設備外，還需要確保所有設備的安全。選民登記和選舉辦公室參加了多個網絡安全研討會和網絡研討會。根據州法律規定，選民登記和選舉辦公室與縣府技術部共同對所有軟體和設備進行持續的更新。此外，在選票處理區安裝了更多安全攝像頭。還根據設備使用程序對投票設備進行了預防性維護。

在 2020 年 3 月，選民登記和選舉辦公室將安排現場安全專家評估選舉程序和安全措施，並確保員工接受有關最新安全協議的訓練。

也將在 2020 年之前確定對投票設備和選票投放箱的包裝和交付計劃。在選舉日前 29 天，選民登記和選舉辦公室將在選票投放箱開放前一週提供 56 個選票投放箱。選民登記和選舉辦公室將與縣府簽約供應商合作提供投票中心設備：

- 已交付給 11 天投票中心（從 2 月 20 日開始）
- 已交付給 4 天投票中心（從 2 月 27 日開始）

這將需要使用 11 輛帶有升降門的半掛式卡車、14 條路線和 40 名臨時工作人員，這些人員需要參加為期 4 小時的設備設置訓練。

#### E. 宣傳和教育

選民登記和選舉辦公室將繼續根據《加州選民投票法案》在不同社區開展有關投票選擇的教育和宣傳。該計劃在本文件第 4 頁上。

### III. 選舉活動及支持

#### A. 邏輯和準確度測試

從州務卿辦公室收到候選人認證名單後，將在 2020 年 1 月開始為 2020 年選舉配置所有設備。將根據州法律對所有投票設備進行邏輯和準確度測試，包括選票列印機、無障礙選票標記設備和製表機。在開始邏輯和準確度測試之前會發出媒體報導。此過程對公眾開放。

## B. 選舉材料和資源

### 1. 《縣選民資訊指南》

選民登記和選舉辦公室的三種語言（英語、西班牙語和中文）《縣選民資訊指南》中將包含對於每個選舉該選民特定選票類型的樣本選票圖像。本指南還將提供有關郵寄投票流程的詳細資訊以及請求替代郵寄投票選票和寄回郵寄投票選票的選項，包括投票中心和選票投放箱位置的完整清單。本指南提供大字版和線上格式。本指南封底還含有一個郵資已付的申請表，選民可以郵寄申請表以更新聯絡資訊、語言偏好，並請求獲取無障礙郵寄投票系統的連結。

自選舉日前 29 天開始，選民登記和選舉辦公室網站上提供一份無障礙《縣選民資訊指南》，以及議案的音訊版本。若要瀏覽包含全州候選人和提案資訊的《州選民資訊指南》，請造訪：<https://www.sos.ca.gov/elections/>。

### 2. 郵寄投票選票包

**Sacramento** 縣的每位登記選民都將收到郵寄的郵寄投票包。包內將含有選民的官方選票、粉紅色的選票回寄信封、所有選票投放箱的位置清單，以及一張「我已投票」貼紙。美國郵政局不會轉寄選舉材料（如官方選票）（根據《加州選舉法》第 3008(b) 條規定），會退回給選民登記和選舉辦公室進行處理。

### 3. 選民明信片

所有登記選民將收到兩張明信片，告知選民即將舉行的選舉和聯絡資訊。第一張明信片將在《縣選民資訊指南》之前寄給選民，第二張明信片將在 11 天投票中心開放之前寄給選民。

### 4. 選民登記和選舉辦公室網站

自選舉日前 29 天開始，選民登記和選舉辦公室網站將更新以下資訊：

- 選民查找工具，使任何 **Sacramento** 縣選民都能夠：
  - 確認自己的選民登記資訊
  - 確認 **Sacramento** 縣已收到自己的選票
  - 查找離他們住所最近的投票中心（包括投票中心的圖片）
  - 獲取其《縣選民資訊指南》和無障礙選票。
- 投票中心和選票投放箱位置按城市排序，並提供開放時間，以及按照谷歌地圖到達任何位置的路線
- **Sacramento** 縣議案的音訊資訊
- 選舉結果（HTML 格式和交互式）
- 《加州選民投票法案》相關宣傳材料和出版物線上工具包

### 5. SacVote 移動應用程式

可從 iOS 和 Android 設備應用商店下載 **SacVote** 移動應用程式。該應用程式具有最新的選舉資訊、投票中心和選票投放箱位置、選民查找工具、選舉結果，以及選民登記和選舉辦公室聯絡資訊。

## 6. 電話/中繼服務選項

選民可致電 (800) 762-8019、711 和 311 來獲取選舉資訊，包括投票中心和選票投放箱位置。選民登記和選舉辦公室安排翻譯供應商通過電話為選民提供 200 多種語言的援助。

## C. 投票方式和選票獲取

### 1. 郵寄投票

選民可以選擇，自選舉日前 29 天開始，使用其郵寄投票包投官方選票，然後寄回選票，放入任何一個選票投放箱，或前往任何投票中心交回選票。選民登記和選舉辦公室和任何投票中心均提供替代選票。

如果選民沒有收到郵寄投票包，則可致電 (800) 762-8019 聯絡本辦公室，光臨選民登記和選舉辦公室，或在開放時間前去任何投票中心，要求提供替代包。如果選民填好選民登記和選舉辦公室網站和任何投票中心都提供的《選票領取緊急情況授權表》，則可由朋友或親屬領取郵寄投票包。

郵寄投票選票需在選舉日晚上 8 點之前交回，可郵寄（郵資已付），光臨任何投票中心，或放入任何選票投放箱。如果忘了簽署寄回的郵寄投票選票，或者回寄信封上的簽名與選民檔案的簽名不符，選民登記和選舉辦公室將在認證選舉之前發出通知要求更正回寄信封。選民登記和選舉辦公室在選舉的三天內收到且郵戳時間為選舉日當天或之前的合格選票都將統計在內，並添加到官方結果中。

不同位置的投票中心和選票投放箱開放時間也不同。前往投票中心和選票投放箱之前，請先查看《縣選民資訊指南》、郵寄投票包、致電 311，或瀏覽選民登記和選舉辦公室網站，確認每個位置的開放時間。所有投票中心僅在選舉日上午 7 點至晚上 8 點開放。

### 2. 無障礙郵寄投票

殘障選民可使用無障礙郵寄投票選票標記計劃，但需造訪選民登記和選舉辦公室網站或填好《縣選民資訊指南》背面的申請表。在選民登記和選舉辦公室網站上的選民查找工具輸入資訊後，會帶選民前往一個網頁，以確認是否有資格使用選票標記計劃。然後，選民將根據自己的住址找到正確的選票，並可使用鍵盤、鼠標、觸屏或自己的輔助設備來標記電子選票。標記完選票後，即可選擇審查自己做出的選擇。確定最終選擇後，必須列印出選票，並使用收到的粉紅色回寄信封、選票投放箱或投票中心提供的替代信封或線上提供的可列印信封模板（包含在說明書中）寄回選票。

無需申請即可獲取無障礙郵寄投票計劃。

### 3. 投票中心

任何符合條件的 Sacramento 縣居民都可自選舉日前 10 天開始前往任何投票

中心：

- 親臨投票
- 為自己或他人領取替代選票（所有投票中心都需要提供額外的授權領取表格）使用經州務卿認證的移動選票列印機列印官方替代選票
- 投放選票
- 使用 **ImageCast X (ICX)** 無障礙選票標記設備，設備上有觸屏，盲文鍵盤，英語、西班牙語、普通話、廣東話和臺灣語音訊，以及使用輔助技術設備（如 **Paddle** 或 **Sip** 和 **Puff**）的輸入（選民必須使用自己的輔助技術）。
- 獲得英語以外的語言援助
- 首次登記投票，或使用「有條件的選民登記」來更新選民登記。所有投票都放入黃色選票信封中，在選民登記和選舉辦公室予以處理

選民可以前往任何位置來獲得其正確的選票類型。預計 2020 年的兩次選舉投票都需要排隊。投票中心在不同時間開放，但每天開放時間至少 8 小時，所有投票中心都在選舉日上午 7 點至晚上 8 點開放。

選民通過安全門戶網站辦理登記，以使用選民檔案。如果已寄回投票（確認其簽名為「可用」），則無法獲得替代選票。如果選票未寄回，或作為「質疑選票」寄回，則可獲得替代選票，而已發給該選民的任何其他選票都將無效。一旦以任何方式（親臨投票或郵寄投票）交回選票，則任何其他選票將自動作廢。

在投票中心進行的所有投票都遵循州務卿的安全標準、選民登記和選舉辦公室的安全程序，以及《加州選舉法》和加州投票系統使用程序中的規定，包括但不限於確保按照這些規定密封、儲存、交付和使用投票中心的所有設備。此外，現用程序要求大多數選舉工作人員在投票中心開放時間都在場。

所有已投票選票及包含選民簽名和毀壞選票的名單每晚都會到主要的選民登記和選舉辦公室。空白選票夜間安全存放在投票中心。

所有統計工作都在選民登記和選舉辦公室中心辦公室完成。任何投票中心都沒有製錶機。所有選民都必須投放印刷的紙質選票。

加州投票系統要求，如果停電，所有認證的設備都必須使用電池電量運行。所有地點都配有手機。緊急救援人員將收到所有投票中心的位置清單。每個投票中心都會收到緊急救援程序，以及針對投票中心運營和管理選民的指導手冊。

選民登記和選舉辦公室會立即解決投票中心出現的任何運營中斷問題，而且每個運營中斷問題都有相應的應對措施。一般來說，如果一個投票中心的運營中斷，則選民登記和選舉辦公室會立即讓工作人員將選民引導至其他投票中心，通知當地警察、州務卿辦公室，並向媒體提供最新消息，以確保選民瞭解最新情況。如果發生影響投票中心或選票投放箱物理位置的自然災害或其他干擾，

則可以通過其他通知、標牌和工作人員將選民引導至其他位置。如果投票中心的所有活動停止，工作人員將立即根據《加州選舉法》和《選票製作和完成指南》的規定，保障投票中心投票設備和所有投票材料的安全。選民登記和選舉辦公室將嘗試開設替代投票中心，並使用所有適當的資源公佈變更通知。

如果任何設備被盜或似乎在投票中心被篡改，則會部署替代設備。設備被盜將對 **Sacramento** 縣造成經濟損失，但不會危及選舉的公正性。任何選民資訊都不會留在登記用的筆記本電腦上，而且需要進行多因素身份驗證，才能更改無障礙選票標記設備或移動選票列印機。

將使用佈局指南來選擇放置投票亭和無障礙選票標記設備的位置，確保其放置方式可讓選民以獨立的私密方式來標記選票。佈局需滿足選民的無障礙要求，並將進行調整，以適應每個位置的不同形狀和房間大小。附錄 E 中含有佈局樣本（格式不可使用）。

附錄 G 中有經確認的投票中心位置及開放時間清單。附錄 I 中有投票中心地圖。

若要瞭解有關選民登記和選舉辦公室及投票中心安全性的更多資訊，請參見《選舉安全和行動計劃》。

#### 4. 選票投放箱

全州的任何選民都可在在公佈的開放時間內前往州內任何一個選票投放箱交回已投票的選票。選票投放箱不提供替代選票，但提供替代信封。選民必須在空白替代信封上寫下姓名、地址和簽名，以便統計他們的選票。每個選票投放箱處也提供「我已投票」貼紙和選民登記和選舉辦公室聯絡資訊。選民只能在這些地點的開放時間內將選票交回，如《縣選民資訊指南》、郵寄投票包和 **SacVote** 移動應用程式中所述。選民登記和選舉辦公室的主要辦公室（地址：7000 65th Street, Sacramento）和 **Citrus Heights** 市市政廳（地址：6360 Fountain Square Drive, Citrus Heights）提供 24 小時開放的選票投放箱。

附錄 G 中有經確認的選票投放箱位置及開放時間清單。附錄 I 中有選票投放箱地圖

#### D. 投票中心員工（民意調查工作者）訓練

所有工作人員（包括在投票中心工作的人員以及提供技術和合規支持的人員）都將參加訓練，內容包括操作投票設備，設立投票中心，協助和管理選民，在每個投票夜保護敏感設備，以及緊急救援程序。

自 2020 年 1 月開始，選民登記和選舉辦公室將訓練 1,000 多名將在投票中心工作的員工。為了保障隱私和安全，公眾可以參加訓練課程的某些部分，但不能參加登記選民的手動操作部分。若要瞭解詳細資訊，請發送電子郵件至 [PrecinctOperations@saccounty.net](mailto:PrecinctOperations@saccounty.net)。

## IV. 選舉後活動 — 公眾可以觀察任何選舉過程

### A. 選票審核 — 郵寄投票

自選舉日前 10 天開始，選民登記和選舉辦公室開始檢查簽名，並處理寄回的郵寄投票選票。在選舉日之前寄回的選票將計入晚上 8 點公佈的首次選舉結果中。

每張寄回的郵寄投票選票信封都由按投票選區對選票進行分類的郵件分揀機處理。此過程拍下信封及選民簽名的圖片，工作人員會將信封簽名與選民登記或其他支持文件上的簽名進行比較。如果選民忘記簽署回寄信封或簽名與選民檔案不符，工作人員會向選民寄一封信和一張表，要求更新簽名。

一旦認為簽名有效，選民的狀態就會得到更新，並出現在[郵寄投票選票查找](#)上。然後選票信封被送到抽取室，在此機器從識別信封中抽取選票，以最大限度地保障選民的隱私。抽取後，選票被送到處理室，在此由團隊審查選票是否損壞並準備統計。製錶機無法處理的損壞選票由兩人團隊進行複製，並與原始選票一起記錄在品質控制日誌中。

處理完畢後，選票卡放入製錶機統計。已掃描的選票圖像送交裁定團隊，在此由兩人團隊分析選票圖像，細看模糊標記、未正確填充的橢圓、錯誤和寫入內容，以確定選民意圖。裁定團隊就選民意圖做出的所有決定都將記錄在系統中，並由主管審查。

統計結束後，紙質選票存放在有 24 小時監控攝像機的安全籠中，並可在認證或重新計票期間隨時接受審查。

*選民登記和選舉辦公室竭盡全力保護投票過程的公正性，同時確保準確性和選民隱私。要確保每個符合條件的公民在每次選舉中只投票一次需要時間。每次選舉的結果更新時間表已公佈在選民登記和選舉辦公室網站上，這樣公眾可隨時瞭解選票和選舉結果表上的最新資訊。選民可在[郵寄投票選票查找網頁](#)或 **SacVote** 應用程式上查看自己的選票狀態。*

### B. 選票審核 — 投票中心

每天晚上，投票中心的工作人員將拿回所有裝有寄回的郵寄投票粉紅色選票袋和裝有親臨投票的藍色選票袋，以及有條件的選民登記和臨時選票（黃色信封）。所有選票袋都標有射頻識別 (RFID) 標籤，以確保所有投票中心均已交回選票。除了投票中心的已投票選票，還包括選票運送監管鏈日誌、毀壞的選票、投票中心的名單，以及任何填好的選民登記表。投票中心夜間不會留下任何選民的個人資訊。

選民登記和選舉辦公室將在選舉夜處理投票中心交回的所有親臨投票，包括選民登記和選舉辦公室團隊白天在最繁忙位置從投票中心拿回的任何選票。

有條件的選民登記選票和在投票中心或已在選民登記和選舉辦公室投票的臨時選票最初通過確認選民的資格處理。一旦確認，選民的登記狀態就會更新，該選票將像所有其他選票一樣被抽取、處理和統計。這些選票都計入最終的官方結果中。

### **C. 1% 手動統計**

為了確保選票掃描儀統計正確，選民登記和選舉辦公室手動統計 **Sacramento** 縣所有投票區的 1% 選票。在選舉日後的第二天隨機選擇選區。對在選舉日之前統計的郵寄投票選票和投票中心選票進行手動統計。