



크라멘토 카운티
유권자 등록 및 선거

선거 관리 계획

2024 - 2027



WWW.ELECTIONS.SACCOUNTY.GOV

목차

1 부

선거 관리 계획 개요

우편 투표

투표 센터 및 투표용지 투입함 위치

투표 센터 공식 및 고려 사항

투표용지 투입함 위치 공식 및 고려사항

장애가 있는 유권자를 위한 서비스

투표 접근성 자문 위원회(VAAC)

장애가 있는 유권자를 위한 서비스

원격 액세스 가능 우편 투표

무료 유권자 지원 핫라인

언어 지원 서비스

언어 접근성 자문 위원회(LAAC)

언어 지원

무료 유권자 지원 핫라인

참여 격차 해소

파트 II

선거 보안 실행 계획 개요

중단 방지를 위한 보안 및 비상 계획

투표 센터 운영 연속성

방법 및 표준

3 부

유권자 교육 및 아웃리치 계획 개요

배경

목표 요약

유권자 참여

유권자 교육

일반 미디어 계획

직접 유권자 연락처

공익 광고

웹사이트

유권자 교육 및 지원을 위한 예산 예산

파트 I:

선거 관리 계획 개요

§4005(a)(10)(A)

배경

캘리포니아 유권자 선택법 (VCA)에 따라 카운티는 새크라멘토 카운티 선거관리국(VRE)이 VCA 에 따른 선거관리 방법을 일반 대중에게 전달하는 선거관리 계획(EAP)을 제출해야 합니다.

새크라멘토 카운티는 2018 년 주 전체 주지사 선거에서 VCA 를 채택한 5 개 시범 카운티 중 가장 큰 카운티입니다. 두 선거 모두 중간선거 사상 최고 투표율을 기록했는데, 전체 유권자의 94% 이상이 직접 투표 대신 우편으로 발송된 우편투표(VBM) 투표지를 사용했습니다. VRE 는 많은 수의 반환된 VBM 투표지 처리와 직접 투표 체험을 지속적으로 개선하기 위해 노력하고 있습니다. 이러한 추세는 새크라멘토 카운티에서 실시된 지난 몇 차례 선거에서 계속되었습니다.

선거	우편투표에 의한 투표	투표 센터에서 직접 투표
2018 년 6 월	293,298 (94%)	18,180 (6%)
2018 년 11 월	485,686 (93%)	37,313 (7%)
2020 년 3 월	377,328 (94%)	32,439 (6%)
2020 년 11 월	683,428 (94%)	46,084 (6%)
2022 년 6 월	326,172 (97%)	10,543 (3%)
2022 년 11 월	459,920 (95%)	24,830 (5%)

이 계획은 VCA 에 따른 선거 관리를 위해 발생하는 이벤트에 대해 간략하게 설명합니다.

선거 전 검토

VRE 가 향후 선거에 대한 투표 경험을 개선할 수 있도록 돕기 위해 2018 년 VCA 의 첫 시행과 새크라멘토 카운티에서 실시되는 후속 선거에서 다양한 데이터 수집 방법이 활용되었습니다. 이러한 방법은 각 선거 주기 동안에도 사용됩니다.

- **통화 기록**

VRE 는 통화 기록 소프트웨어를 사용하여 선거일 29 일 전부터 모든 유권자 통화 및 사건을 추적합니다. VRE 는 이러한 통화 기록을 검토하여 유권자가 자주 묻는 질문, 투표 경험에 관한 유권자의 우려 사항, 우편으로 발송된 투표 자료의 유용성 및 이 새로운 모델에서 장비가 어떻게 작동하는지 파악하는 데 도움이 되었습니다. 이러한 통화 기록은 다가오는 선거와 예상되는 더 높은 투표율을 준비하는 데 필수적입니다.

- **유권자 체험 설문조사**

유권자들이 투표 센터에서의 경험을 알려주기 위해 온라인 설문조사가 만들어졌습니다. 설문조사는 투표 센터에 필요한 지원, VCA 에 따른 변경 사항에 대해 유권자가 어떻게 들었는지, 대기 시간, 투표 장벽, 투표 센터 및 직원에 대한 전반적인 만족도 등 13 개 질문으로 구성되었습니다. 이 설문조사는 선거구 운영팀에서 향후 선거를 위해 더 많은 공간을 확보하고, 투표 센터 직원 교육을 개선하고, 주차 문제 등 각 투표 센터 위치와 관련된 특정 문제를 정확히 파악하기 위해 사용되었습니다. 이는 또한 이제 "조기 투표 및 줄 서지 않기"가 포함된 선거 메시지를 준비하는 홍보팀에도 도움이 되었습니다. 전체적으로 2022 년 11 월부터 완료된 182 개의 설문조사 중 89%가 투표 경험에 만족 또는 매우 만족했습니다.

- **감독관 디브리프**

VRE 는 또한 교육을 개선하고 유권자들의 우려 사항을 해결하기 위해 두 선거 후에 여러 차례에 걸쳐 감독관(투표센터 수퍼바이저) 디브리핑 세션을 개최했습니다. 이러한 디브리핑은 Zoom 을 통해 가상으로 진행되었습니다.

우편투표

§4005(a)(8)(A)

새크라멘토 카운티의 모든 활성 등록 유권자는 각 선거 29 일 전부터 VBM 패킷을 우편으로 받게 됩니다.

VRE 는 VBM 투표용지 인쇄 및 우편 발송 능력을 처리할 수 있는 주정부 인증 공급업체를 활용합니다. 사무실은 VBM 투표용지를 시기적절하게 배달하고 반환하기 위해 지역 미국 우편국(USPS) 직원과 장기적이고 강력한 파트너십을 유지해 왔습니다.

VBM 투표용지 패킷은 공식 USPS 선거 우편 로고가 있는 흰색 봉투에 넣어 유권자에게 발송되며 다음 사항이 포함되어 있습니다.

- **유권자 의 공식 투표용지.** 공식 투표용지에는 유권자가 거주지에 따라 참가할 수 있는 모든 경선이 포함되어 있습니다.
- **핑크색 반쯤 봉투.** "신분증 봉투"라고도 알려진 이 봉투는 유권자별로 작성되며 유권자가 투표한 공식 투표지를 VRE 에 반환하는 데 사용됩니다. 모든 분홍색 반쯤 봉투에는 서명 가이드로 사용되는 두 개의 구멍이 뚫려 있습니다. 유권자가 두 개의 구멍 사이에 서명하고 날짜를 기재하는 것이 중요합니다.
- **투표용지 투입함 위치.** 이 삽입물은 지도와 카운티 내 모든 투표용지 투입함 목록과 주소, 운영 요일/시간으로 구성되어 있습니다. 요일과 시간은 지역에 따라 다를 수 있습니다. 최신 정보는 웹사이트를 참조하세요.
- **우편 투표 지침.** 이 삽입물은 우편투표가 안전하고 안전하다고 홍보합니다. 이는 유권자들에게 봉투에 서명하고 일찍 투표하도록 상기시키며, 투표용지에 실수로 기표할 경우 어떻게 해야 하는지 알려주고, 내 투표용지는 어디에 있습니까?(Where's My Ballot?)에 등록하도록 권장합니다. 투표용지 상태를 추적하려는 경우.
- **"나는 투표했습니다" 스티커.** 이 삽입물에는 "나는 투표했습니다" 스티커, 조기 투표 제안, 투표 방법 및 공식 투표 용지 반환 방법에 대한 알림이 포함되어 있습니다.

공식 투표용지와 같은 선거 자료는 USPS(선거법 §3008(b))에서 전달되지 않습니다. 배송할 수 없는 선거 자료는 USPS 에서 VRE 로 반환하고 VRE 에서 정기적인 유권자 파일 유지 관리 작업을 수행하는 데 활용합니다.

유권자가 VBM 투표용지 패킷을 받지 못한 경우 다음 방법으로 대체 VBM 투표용지 패킷을 요청할 수 있습니다.

- (800) 762-8019 로 사무실에 전화하세요.
- vbm@sacounty.gov 로 요청을 이메일로 보냅니다.
- (916) 854-9796 으로 요청을 팩스로 보냅니다.
- VRE 본관이나 투표 센터가 개장된 상태에서 방문, 또는
- 유권자 조회 도구를 사용하여 RAVBM(원격 접근 가능 우편 투표) 시스템에 액세스합니다.

유권자의 VBM 투표용지 패킷은 친구나 친척 등 승인된 대리인이 수령할 수도 있습니다. 유권자는 VRE 웹사이트나 투표 센터에서 구할 수 있는 [우편 투표용지 수령 승인 양식을 작성해야 합니다](#).

VBM 투표용지는 우편, 투표용지 투입함, 투표 센터를 통해 우송료를 지불하고 반송될 수 있습니다. VBM 투표용지를 반송하기 전에 유권자는 두 개의 천공 구멍 사이에 있는 분홍색 반송 봉투에 서명하고 날짜를 기재하는 것이 중요합니다. 유권자가 자신의 이름에 서명할 수 없고 서명 대신 사용할 수 있는 다른 법적 표시가 없는 경우, 유권자는 두 개의 천공 구멍 사이에 "X" 또는 기타 간단한 표시를 해야 합니다. 유권자는 다른 사람이 유권자 표시 근처에 유권자의 이름을 쓰고 증인으로 서명하도록 해야 합니다. 유권자 표시를 목격하는 사람은 18 세 이상이어야 합니다.

자세한 내용은 본 문서 14 페이지의 **선거 문서 서명** 관련 섹션을 참조하세요 .

분홍색 반송 봉투에 서명이 없거나 서명이 유권자 파일의 내용과 일치하지 않는 경우 VRE 는 유권자에게 연락하여 정보를 확인합니다.

투표용지의 수명

1. 공식 투표용지가 인쇄되었습니다.

투표지는 캘리포니아주 투표용지를 제작하기 위한 국무장관의 인증 요건을 충족한 인쇄 계약업체에 의해 인쇄되어 VBM 투표용지 패킷에 삽입됩니다.

2. 공식 투표 지는 우편으로 발송됩니다.

투표 용지 는 선거일 29 일 전부터 미국 우편국(USPS)을 통해 모든 "활성" 유권자 에게 자동으로 우편으로 발송됩니다 .

3. 공식 투표지가 반환됩니다.

투표된 VBM 투표지는 우송료를 지불하고 USPS, 투표용지 투입함을 통해 또는 투표 센터를 직접 방문하여 반환됩니다.

4. 공식 투표용지가 접수되었습니다.

반환 된 VBM 투표용지는 서명 이미지를 캡처하는 동시에 분홍색 반송 봉투에 날짜와 시간 스탬프를 찍는 산업용 우편 분류기를 통과합니다.

5. 서명이 비교됩니다.

분홍색 반송 봉투의 서명 이미지를 파일에 있는 유권자의 서명과 비교합니다.

6. 핑크색 반송 봉투가 개봉되었습니다.

VBM 투표용지는 고속 봉투 개봉기/추출기를 사용하여 분홍색 반송 봉투에서 제거됩니다. 분홍색 반송 봉투에서 투표용지를 꺼내면 완전히 익명으로 처리됩니다. 공식 투표용지에는 유권자와 연결할 수 있는 내용이 없습니다.

7. 공식 투표용지가 검사됩니다.

스캐너로 읽을 수 없는 손상된 투표용지는 복사팀으로 보내집니다. 공식 투표용지는 유권자의 의도를 확인하기 위해 검사되며 빈 투표용지에 표시하여 다시 작성됩니다.

8. 공식 투표용지가 스캔되었습니다.

새크라멘토 카운티의 모든 투표용지는 7000 65th Street, Suite A, Sacramento, CA 95823 에 위치한 VRE 사무소에서 중앙 집계됩니다. VRE 는 투표용지 판독기를 통해 유권자의 선택을 표시한 다음 통과시키는 투표용지 스캐너를 통해 공식 투표용지를 실행합니다

. 결과를 표 컴퓨터로 보냅니다.

9. VRE 는 유권자 의도를 검토합니다.

유권자가 경선에 대해 과대 또는 과소 투표를 한 경우 또는 유권자의 의도가 불분명한 경우 공식 투표지는 심사관 팀에 의해 화면에서 검토됩니다.

10. VRE 는 선거 결과를 보고합니다 .

각 투표지 스캐너의 결과는 B 할당량 집계 컴퓨터로 전송됩니다. 선거 결과는 외부 드라이브에 저장되고 인쇄된 후 웹사이트에 업로드됩니다.

11. VRE 가 선거를 인증합니다.

투표가 종료되더라도 작업은 끝나지 않습니다. 선거일 이후 VRE 는 적시에 접수된 투표용지를 지속적으로 확인하고, 결과를 인증하기 전에 모든 적격 투표가 집계되었는지 확인하기 위해 수동 감사 및 공식 조사를 실시합니다.

VBM 투표지 추적

캘리포니아 총무처장(SOS)는 Where's My Ballot 이라는 투표지 추적 시스템을 운영하고 있습니다. 유권자는 자신의 VBM 투표지가 USPS 메일 스트림을 통해 VRE 로 다시 이동될 때 추가적인 투명성과 보안을 위해 Where's My Ballot 에 등록할 수 있습니다. VBM 투표지 봉투는 USPS 가 투표지가 우편으로 발송되어 VRE 로 반환되는 시기를 추적하는 데 사용하는 지능형 우편 바코드(IMB)를 사용하여 추적됩니다.

투표센터 및 투표지 수거함 위치

§4005(a)(10)(B)

VCA 는 투표 센터 및 투표지 수거함 위치에 대한 자세한 기준과 방식을 설정하고 있습니다. 투표 센터 및 투표지 수거함 위치는 아래에 설명된 특정 고려 사항 및 요건에 따라 결정됩니다:

- 대중교통 접근성
- 역사적으로 우편 투표 사용률이 낮은 커뮤니티에 대한 근접성
- 인구 중심지와 근접성
- 소수 언어 커뮤니티와의 근접성
- 장애가 있는 유권자에 대한 근접성
- 가정용 차량 소유율이 낮은 지역사회와의 근접성
- 저소득층 지역사회와의 근접성
- 유권자 등록을 하지 않았으며 당일 유권자 등록이 필요할 수 있는 적격 유권자 커뮤니티와의 근접성
- 아메리카 원주민 보호 구역을
- 대학 캠퍼스 또는 대학교
- 접근 가능한 무료 주차장 이용
- 유권자가 자동차나 대중 교통
- 투표 센터 및 투표 용지 반납 장소
- 장애가 있는 유권자의 투표
- 본 섹션에 따라 설립된 투표 센터 수 외에 이동식 투표 센터의 필요성

2018 년 이전에 VRE 는 VCA 기준 분석을 수행하고 VCA 스토리 맵을 만들었습니다. VRE 는 향후 투표 센터 및 투표용지 투입함 위치에 대해 이와 동일한 방법을 사용할 것입니다. 전체 목록은 부록 H 에서 확인할 수 있습니다.

투표 센터 공식 및 고려 사항

§4005(a)(10)(l)(vi)(l)

VCA 는 선거 88 일 전 카운티의 유권자 등록 총계를 기준으로 투표 센터 수를 결정하도록 규정하고 있습니다.. 적절한 수의 투표 센터를 선택할 수 있도록 하기 위해 2023 년 초부터 후보지에 대한 조사가 시작되었습니다. 시설 확인은 도서관 및 커뮤니티 센터의 경우 1 년 전부터 시작하여 예정된 선거일 2 개월 전까지 계속됩니다.

VRE 는 등록 유권자 50,000 명당 11 일간 운영되는 투표 센터 1 개소, 등록 유권자 10,000 명당 4 일간 운영되는 투표 센터 1 개소를 제공해야 합니다. 등록 유권자 총수 증가에 대한 예측을 기준으로, VRE 는 2024 년 3 월 및 11 월 선거를 위해 다음과 같은 사항을 확인하고자 합니다:

- 18 개소의 11 일간 운영되는 투표 센터 (등록 유권자 50,000 명당 1 개소)
- 90 개소의 4 일간 운영되는 투표 센터 (등록 유권자 10,000 명당 1 개소)

2023 년 4 월 현재, 새크라멘토 카운티의 등록 유권자 수는 870,687 명입니다. VRE 는 2024 년 선거 주기를 앞두고 등록 유권자 수가 900,000 명으로 늘어날 것으로 예상합니다.

투표 센터 최소 요건 및 사이트 선택

2018 년 이전에는, VRE 는 VCA 기준에 대한 분석을 수행하였고 [VCA 스토리 맵 Map 을 만들었습니다](#). VRE 는 2024 년 투표 센터 및 투표지 수거함 위치에 대해 동일한 데이터를 사용할 것입니다.

투표 센터 위치는 법령에 명시된 요건, 장애인 유권자 접근성 및 언어 필요성, 위치 가용성, 대중의 의견을 바탕으로 선정됩니다.

전체 목록은 부록 G 에서 확인할 수 있습니다.

투표 센터 조사 평가

필수 기준을 고려하는 것 외에도, 투표 센터 접근성 평가는 유권자가 비공개로 그리고 독립적으로 투표할 수 있는 능력에 영향을 미칠 수 있는 기존 장애물이 있는지 판단하는 데 사용됩니다. 또한 VRE 는 이동 경로, 투표 구역의 크기, 적절한 조명 유무, 제한된 장소의 지리적 면적, 전기 용량 등의 다른 요소도 평가합니다.

투표 센터 시설 모집 절차

개인 주택 및 1,000 평방피트 미만의 장소와 같이 투표 센터 운영을 수용할 수 없는 장소에는 연락을 통해 새로운 투표 모델로의 전환을 알리고 그간의 서비스에 감사를 표했습니다. 나머지 시설은 모집 과정에서 다음 단계의 검토로 넘겨졌습니다.

투표 센터 시설 조사

이전의 시설 모집 절차를 기반으로, VRE 는 335 개 이상의 잠재적 투표소 목록을 관리하고 있으며 접근성 준수 여부를 정기적으로 검토하고 있습니다.

투표 센터가 추가로 필요한 경우, 민간 및 공공 시설 모두에 연락하여 이용 가능 여부와 잠재적 비용을 확인합니다. 시설에서 확인하면, 최소 요건 및 접근성 규정 준수를 보장하기 위해 현장 조사를 실시합니다.

이전에 사용된 투표소 조사에 따라, 카운티 내 추가 공공 재산 및 시설을 지속적으로 평가하고 추가 조사를 위해 마스터 목록에 추가합니다. 투표소로 사용된 적이 없는 적합한 시설에 투표 센터 사이트 조사를 위해 연락을 취했습니다.

운영일 및 시간이 포함된 잠재적 투표 센터 목록

§4005(a)(10)(l)(vi)(III), §4005(a)(10)(l)(vi)(VI)

제안된 투표 센터 위치 목록은 부록 G 에서 확인할 수 있습니다. 투표 센터 위치가 확정되면 부록이 업데이트될 예정입니다.

다가오는 선거의 투표 센터 위치 전체 및 업데이트된 목록을 보려면, 선거 29 일 전부터 VRE 웹사이트 elections.saccounty.gov 를 방문하십시오.

투표 센터 추천 지역 지도

부록 I 을 참조하십시오.

이동 투표 센터

§4005(a)(10)(B)(xiv)

VRE 는 카운티 내 지리적으로 고립된 지역에 모바일 투표 센터를 설치할 수 있는 기회를 계속해서 평가하고 있습니다. VRE 는 새크라멘토 카운티의 모든 유권자가 직접 투표 기회를 이용할 수 있도록 향후 선거 주기 동안 이 옵션을 추구할 계획입니다.

VRE 는 언어 및 접근성 요구 사항이 있는 유권자를 지원할 수 있도록 향후 모든 모바일 투표 센터 배치가 체계적으로 계획되고, 안전하며, 잘 갖추어져 있는지 확인합니다.

투표 센터 배치

§4005(a)(10)(l)(vi)(XI)

새크라멘토 카운티의 유자격 거주자는 선거일 10 일 전부터 투표 센터 어느 곳이나 방문할 수 있습니다. 투표 센터는 유권자에게 안전하고 편리한 향상된 서비스와 혜택을 제공합니다.

모든 투표 센터에는 최소한 다음과 같은 물품이 비치됩니다:

- 유권자의 상태와 자격을 안전하게 확인하기 위한 체크인용 노트북 2 대
- 의자 또는 휠체어가 들어갈 수 있는 장애인용 투표 부스 2 개
- 돋보기와 펜 그립
- 장애인용 기표 장치 3 개
- 투표지 프린터

투표 센터에서 유권자는 다음을 수행할 수 있습니다:

- 직접 투표
- 대체 투표지 수령
- 기표된 VBM 투표지 반납
- 장애인용 기표 장치를 사용하여 독립적으로 그리고 비공개로 기표
- 언어 지원받기
- 처음으로 유권자 등록을 하거나, 조건부 유권자 등록을 이용하여 유권자 등록을 업데이트

모든 장소에는 투표 부스와 장애인용 기표 장치가 유권자가 비공개로 기표할 수 있는 방식으로 배치되도록 배치 지침이 제공됩니다. 투표소 배치는 설문조사 데이터를 바탕으로 하며 유권자의 접근성 요구에 민감하게 반응하고 각 장소의 다양한 투표 구역에 맞도록 조정됩니다.

배치 예시는 부록 E 에서 확인할 수 있습니다.

투표 센터 직원 숫자 및 교육

§4005(a)(10)(l)(vi)(IX)

2024 년 1 월부터, VRE 는 새크라멘토 카운티 전역의 투표 센터 위치에서 근무할 1,000 명 이상의 투표 센터 직원을 교육할 예정입니다. 일반인은 교육의 일부에 참석할 수 있지만, 독점 소프트웨어, 유권자 개인정보 보호 및 보안 문제로 인해 실습 부분에는 참석할 수 없습니다.

투표 센터 유형	# 사이트	직원 유형	# 운영일	종일 교대 근무	예상 직원
11 일	18	6 명 직원	7 일	18 사이트 x 6 명	108
4 일	90	12 명 직원	4 일	90 사이트 x 12 명	1,080
총 예상 수요					1,188

투표 센터 직원 교육

투표 센터에서 근무하는 직원과 기술 및 규정 준수 지원을 제공하는 직원을 포함한 모든 직원은 투표 장비 운영, 투표 센터 설치, 유권자 지원 및 처리, 민감한 장비 보안, 비상시 적절한 절차에 관한 교육 모듈에 참석해야 합니다.

투표지 수거함 위치 공식 및 고려 사항

§4005(a)(10)(l)(vi)(II)

VCA 는 투표지 수거함의 숫자를 선거 88 일 전 카운티의 유권자 등록 총계를 기준으로 하도록 규정하고 있습니다. 투표지 수거함의 적절한 선택을 보장하기 위해 2023 년 초부터 후보지에 대한 조사가 시작되었습니다. 시설 확인은 도서관 및 커뮤니티 센터의 경우 1 년 전부터 시작하여 예정된 선거일 2 개월 전까지 계속됩니다.

VRE 는 등록 유권자 15,000 명당 1 개의 투표용지 반납함 장소를 제공해야 합니다. 등록 유권자 총수 증가에 대한 예측을 기준으로, VRE 는 2024 년 3 월 및 11 월 선거를 위해 다음과 같은 사항을 확인하고자 합니다:

- 60 개 투표지 수거함 (등록 유권자 15,000 당 1 개)

2023 년 4 월 현재, 새크라멘토 카운티의 등록 유권자 수는 870,687 명입니다. VRE 는 2024 년 선거 주기를 앞두고 등록 유권자 수가 900,000 명으로 늘어날 것으로 예상합니다.

투표지 수거함 최소 요건

§4005(a)(10)(l)(vi)(VII)

VCA 최소 요건 외에도, 캘리포니아 SOS 는 장애인 접근성 및 언어 요건을 시행하기 위한 [규정](#) 을 제공합니다. VRE 의 투표지 수거함은 접근성, 디자인 및 공표 요건을 충족하도록 설계되었습니다.

투표지 수거함의 위치는 실내 또는 실외에 관계없이 VCA 에 명시된 요건, 장애가 있는 유권자의 접근성, 언어 지원, 위치 가용성 및 대중의 의견을 바탕으로 결정됩니다.

투표지 수거함 조사 평가

필수 기준을 고려하는 것 외에도, 투표지 수거함 접근성 평가는 유권자가 독립적으로 VBM 투표용지를 반납하는 데 영향을 미칠 수 있는 기존 장애물이 있는지 확인하는 데 사용됩니다. VRE 는 또한 이동 경로, 적절한 조명의 유무 및 제안된 사이트의 지리적 영역과 같은 다른 요소도 평가합니다.

운영일 및 시간이 포함된 잠재적 투표지 수거함 목록

§4005(a)(10)(l)(vi)(IV), §4005(a)(10)(l)(vi)(VII)

제안된 투표지 수거함의 위치 목록은 부록 H 에서 확인할 수 있습니다. 투표지 수거함 위치가 확정되면 부록이 업데이트될 것입니다.

다가오는 선거의 투표지 수거함 위치 전체 및 업데이트된 목록을 보려면, 선거일 29 일 전부터 VRE 웹사이트 elections.sacounty.gov 를 방문하십시오.

투표지 수거함 위치 추천 지역 지도

부록 I 을 참조하십시오.

장애인 유권자를 위한 서비스

§4005(a)(10)(I)(vi)(X)

VRE 는 민주적 절차에서 접근성을 높일 수 있도록 장애인 유권자들과 협력하기 위해 최선을 다하고 있습니다. VRE 웹사이트는 이러한 노력에 대한 일반적인 정보와 우편을 통한 원격 장애인 투표(RAVBM) 시스템, 투표 센터에서 제공되는 장애인 서비스, 대체 형식의 선거 자료 제공, VAAC 등 장애인 유권자가 이용할 수 있는 리소스에 대한 정보를 제공합니다. 장애인 투표 옵션 및 지원의 전체 목록은 [VRE 웹사이트](#) 에서 확인할 수 있습니다.

투표 접근성 자문위원회(VAAC)

§4005(a)(9)(B)

VRE 는 2017 년 투표 접근성 자문위원회(VAAC)를 시민 자문위원회로 설립하여 투표 접근성 개선을 위한 권고안을 제시하는 동시에 장애물을 파악하고 제거하기 위해 노력하고 있습니다. VAAC 는 새크라멘토 카운티의 모든 유권자가 독립적이고 비공개적으로 투표할 수 있도록 조언하고 지원하기 위해 고안되었습니다. VRE 는 VAAC 위원들과 협력하여 장애인 유권자를 위한 정보와 대체 투표 옵션을 제공할 것입니다.

VAAC 의 목표와 의제는 [VAAC 웹페이지](#) 에서 확인할 수 있습니다.

업데이트된 접근성 조사

§4005(a)(4)(C)

접근성 요건을 준수하기 위해 총무처 접근성 체크리스트를 검토하고 VRE 의 접근성 조사에 추가 요건을 추가했습니다. 업데이트된 버전은 대중교통을 이용한 이동 경로를 보다 심층적으로 조사하고, 접근 가능한 주차 공간이 최대로 확보된 부지를 물색하고, 경사로 발판 유형을 구분하기 위한 추가 질문에 중점을 둡니다.

또한 현행 조사의 모든 문항이 총무처 접근성 체크리스트와 VCA 의 요건을 준수하는지 확인하기 위해 과거 조사도 검토했습니다. 투표 센터 조사의 형식도 이전의 종이 버전과 오래된 전자 버전에서 모바일 전자 기기에서 사용할 수 있는 애플리케이션 기반 프로그램으로 업데이트되었습니다.

카운티 유권자 정보 안내서 및 지침에 포함된 장애인 유권자를 위한 서비스

§4005(a)(8)(B)(i)(IV)

장애인 유권자에게는 여러 가지 접근 가능한 투표 옵션이 있습니다. VRE 는 각 선거를 위해 카운티 유권자 정보 안내서(CVIG)를 준비하며, 여기에는 VBM 절차에 대한 정보와 RAVBM 시스템 사용 지침이 포함되어 있습니다. CVIG 는 큰 활자, 온라인 PDF 및 VRE 유권자 조회 도구를 사용한 화면 판독기 접근 옵션으로 제공됩니다. 법안은 선거일 29 일 전부터 웹사이트에서 오디오 형식으로 제공됩니다. 큰 활자 CVIG 및 오디오 법안은 voter-outreach@saccounty.gov 로 이메일을 보내거나 (916) 875- 6451 로 VRE 에 전화하여 요청할 수 있습니다. 오디오 법안은 다음 장소에서도 입수할 수 있습니다:

- Braille & Talking Book Library, 900 N Street #100, Sacramento, CA 95814

- Folsom Library, 411 Stafford Street, Folsom, CA 95630
- Sacramento Central Library, 828 I Street, Sacramento, CA 95814
- Sacramento Society for the Blind, 1238 S Street, Sacramento CA 95811
- Sacramento County Voter Registration & Elections, 7000 65th Street, Suite A, Sacramento, CA 95823

대체 형식의 정보에 접근하는 방법에 대한 전체 목록은 [VRE 웹사이트](#) 에 나와 있습니다.

웹사이트에 게시된 접근 가능한 정보

§4005(a)(10)(I)(i)(IV), §4005(a)(8)(B)(ii)

VRE 의 웹사이트는 모든 유권자에게 접근 가능한 형식으로 정보를 제공합니다. 화면 판독기와 호환성 및 손쉬운 탐색을 용이하게 하기 위해 웹사이트 디자인에 특별한 주의를 기울였습니다.

이 웹사이트는 유권자에게 선거 절차, 유권자 등록, VCA 법률 및 선거 관리 계획(EAP)과 관련된 정보를 제공합니다. 이 웹사이트에는 또한 다음을 포함하여 장애인 유권자가 이용할 수 있는 서비스에 관한 정보를 제공하는 [장애인 유권자 지원](#) 전용 웹페이지가 있습니다:

- 투표 센터 및 투표지 수거함 위치 접근성
- 장애인용 투표 용품
- 장애인용 기표 장치
- 도로변 투표
- 투표 지원에 관한 정보
- 장애인 유권자를 위한 리소스
- [RAVBM](#) 투표지 요청하기

VRE 웹사이트에는 장애인 유권자가 이용할 수 있는 서비스 유형, 투표 센터에서 이용할 수 있는 서비스 등에 대한 정보가 포함될 것입니다. 또한 투표 센터 및 투표지 수거함 목록이 장애인 유권자가 접근 가능한 형식으로 제공됩니다.

원격 접속 우편투표(RAVBM)

§4005(a)(8)(B)(i)(IV), §4005(a)(8)(iii)

[모든 유권자는 유권자 조회 도구](#)를 통해 , 이메일, 전화, 서면 양식 또는 VRE 사무실 직접 방문을 통해 요청하여 RAVBM 시스템에 액세스할 수 있습니다 . 유권자는 CVIG 뒷면에 포함된 우편 요금을 지불한 엽서를 반납할 수도 있습니다.

RAVBM 시스템을 사용하면 유권자는 개인용 컴퓨터와 같은 자신의 장치에 올바른 투표용지를 다운로드하고 자신의 보조 기술을 사용하여 선택 사항을 표시할 수 있습니다. 투표용지 선택 사항을 표시한 후, 유권자는 선택 사항을 인쇄하여 투표용지 투입함, 투표 센터 또는 VRE

사무소에 우편으로 투표용지를 반환해야 합니다. VRE 웹사이트에서 단계별 [데모 영상을 보실 수 있습니다.](#)

RAVBM 시스템을 사용하기로 선택한 유권자는 다음에 대한 액세스 권한을 가져야 합니다.

- 투표용지를 다운로드하려면 인터넷 연결이 필요합니다.
- 투표용지 선택 사항을 인쇄할 수 있는 프린터.

투표용지 선택 사항이 표시되면 유권자는 RAVBM 투표용지를 인쇄해야 합니다. 유권자는 다음을 수행할 수 있습니다:

- 우편으로 받은 분홍색 신분증 봉투를 사용하여 투표용지를 반환하거나
- RAVBM 시스템에서 봉투 템플릿을 다운로드하거나
- 투표소나 투표용지 투입함에서 교체용 봉투를 수령하세요.

VRE 웹사이트에서 단계별 [데모 영상을 보실 수 있습니다.](#)

장애가 있는 유권자가 우편 투표 또는 대체 투표를 요청할 수 있는 방법

§4005(a)(5), §4005(a)(10)(I)(ii)

유권자가 VBM 투표용지 패킷을 받지 못한 경우 다음 방법으로 교체 투표용지 패킷을 요청할 수 있습니다.

- (800) 762-8019 로 사무실에 전화하세요.
- vbm@sacounty.gov 로 요청을 이메일로 보냅니다.
- (916) 854-9796 으로 요청을 팩스로 보냅니다.
- VRE 본관이나 투표 센터가 개장된 상태에서 방문, 또는
- 유권자 조회 도구를 사용하여 원격 접근 가능한 우편 투표(RAVBM) 시스템에 액세스합니다.

유권자의 VBM 투표용지 패킷은 친구나 친척 등 승인된 대리인이 수령할 수도 있습니다. 유권자는 VRE 웹사이트와 투표 센터에서 구할 수 있는 [우편 투표용지 수령 승인 양식을 작성해야 합니다.](#)

선거 문서에 서명하기

모든 유권자에게 발송되는 분홍색 반송 봉투에는 유권자가 서명해야 하는 위치를 나타내는 두 개의 구멍이 뚫려 있습니다.

모든 분홍색 반송 봉투에는 투표용지가 집계되기 전에 유권자가 서명하거나 식별 표시를 표시해야 합니다. 유권자가 자신의 이름에 서명할 수 없고 서명 대신 사용할 수 있는 다른 법적 표시가 없는 경우, 유권자는 두 개의 천공 구멍 사이에 "X" 또는 기타 간단한 표시를 해야 합니다. 유권자는 다른 사람이 유권자 표시 근처에 유권자의 이름을 쓰고 증인으로 서명하도록 해야 합니다. 유권자 표시를 목격하는 사람은 18 세 이상이어야 합니다.

분홍색 반송 봉투에 서명이 없거나 서명이 유권자 파일의 내용과 일치하지 않는 경우 VRE 는 유권자에게 연락하여 정보를 확인합니다.

VRE 가 투표용지를 받았는지 확인하기 위해 유권자는 [유권자 조회 도구를 확인할 수 있습니다](#).

장애인용 투표지 기표 장치의 유형 및 숫자

§4005(a)(2)(B), §4005(a)(4)(D), §4005(a)(10)(l)(vi)(X)

모든 투표 센터에는 최소 3 대의 장애인이 완전하게 이용할 수 있는 기표 장치가 설치되며, 투표실 규모와 유권자의 필요에 따라 기표 장치 숫자를 늘릴 수 있습니다. 모든 유권자는 이러한 장애인용 기표 장치를 사용할 수 있습니다.

유권자는 터치스크린 디스플레이, 음성 촉각 장치 또는 자신의 보조 기술을 사용하여 투표지에 기표할 수 있습니다. 투표지 기표 장치는 장애가 있는 유권자에게 자율적인 투표 체험을 제공합니다. 투표지 기표 장치는 모든 유권자가 비공개로 그리고 독립적으로 투표할 수 있는 기회가 제공될 수 있도록 배치됩니다.

장애인이 이용 가능한 투표지 기표 장치의 주요 기능에는 다음이 포함됩니다:

- 태블릿에서 텍스트 크기와 대비를 변경할 수 있는 옵션이 있는 터치스크린 태블릿.
- 점자가 있는 오디오 촉각 인터페이스(ATI) 키패드.
- 영어, 스페인어, 북경어, 광둥어, 대만어, 베트남어로 된 헤드폰 및 오디오 지침.
- 시력이 좋지 않은 유권자가 오디오 지침을 사용할 때 투표가 비공개로 유지되도록 하기 위한 프라이버시 마스크.
- 유권자가 자신의 Paddle 또는 Sip and Puff 보조 장치를 사용할 수 있는 기능.

이 기계는 투표를 표로 작성하거나 집계하지 않습니다. 투표지에 기표가 완료되면, 유권자는 선택 사항을 인쇄하여 인쇄된 투표지를 투표함에 넣어야 합니다. 투표지 기표 장치에는 유권자 정보가 저장되지 않으므로 모든 투표지는 기밀이 유지되고 비공개로 처리됩니다.

투표 센터의 합리적인 변경 유형 및 횟수

§4005(a)(6)(D), §4005(a)(10)(l)(vi)(X)

투표 센터 내부에서 제공되는 합리적인 변경에는 여러 가지 유형이 있습니다. 최소 3 대의 장애자용 투표지 기표 장치와 장애가 있는 유권자를 지원하기 위한 물리적 개조가 이루어집니다.

돋보기, 서명 가이드, 펜 그림이 각 체크인 카운터에 눈에 잘 띄도록 비치되어 있습니다. 의자 또는 휠체어를 이용할 수 있는 장애인용 투표 부스는 최소 2 개가 설치됩니다. 유권자에게 추가 지원이 필요한 경우, 투표 센터 직원이 유권자를 도와 투표소를 시각적으로 안내하거나 유권자가 볼 수 없는 정보를 읽어줄 수 있습니다.

위에서 언급한 변경 사항 외에도, 각 투표 센터의 장애인 접근성을 조사할 예정입니다. 필요한 경우, 시설에 낮은 높이의 문턱 경사로를 설치하여 실내로 진입할 수 있도록 하고, 위험 요소를 식별할 수 있는 콘, 미끄럼 위험을 방지하는 매트를 설치할 수 있습니다. 대부분의 시설은 장애인 접근을 위해 투표소 문을 열어두도록 요청받게 됩니다.

투표 센터에 신체적으로 접근할 수 없는 유권자는 도로변 투표를 요청할 수 있습니다. 편의를 요청하기 위해 유권자는 다음을 수행할 수 있습니다:

- VRE 에 (916) 875-6100 으로 전화하거나 precinctoperations@saccounty.gov 로 이메일을 보내 도로변 투표 일정을 잡으십시오.
- 동승자 또는 친구에게 투표 센터에 들어가서 요청하도록 하십시오.

7000 65th Street 에 소재한 VRE 사무소에는 선거일 29 일 전부터 장애인용 기표 장치가 설치되며 도로변 투표 옵션도 제공됩니다.

무료 유권자 전화 라인

§4005(a)(10)(I)(vii)

유권자에게 질문을 하고 투표 및 선거 관련 정보를 받을 수 있는 접근성 기능으로 안내하는 무료 유권자 전화번호가 제공됩니다. 이 무료 전화번호 (800) 762-8019 는 미디어 홍보물, 유권자 직접 연락 정보 및 카운티 유권자 정보 안내서에 제공됩니다.

청각장애, 난청 또는 언어장애가 있는 유권자는 711 로 전화를 걸어 캘리포니아 중계 서비스(CRS)를 이용할 수 있으며, 문자 전화(TTY) 또는 기타 장치를 통한 전화 시스템을 사용하여 VRE 의 무료 유권자 전화 번호인 (800) 762-8019 로 전화할 수 있습니다.

언어 지원 서비스

새크라멘토 카운티는 1965 년 투표권법에 따라 모든 선거 자료를 스페인어, 중국어, 베트남어로 번역합니다. 또한, 주법에 따라 카운티는 언어 지원과 다음 언어로 번역된 공식 투표용지 사본을 제공해야 합니다: 몽족어, 한국어, 편자브어, 타갈로그어, 힌디어, 일본어, 라오스어, 미엔어, 텔루구어, 우르두어.

영어 이외의 언어로 된 선거 자료가 필요한 유권자는 카운티 유권자 정보 안내서 뒷면에 있는 우송료 지급필 신청서를 반환하여 선호하는 언어를 업데이트할 수 있습니다.

언어 접근성 자문위원회

§4005(a)(9)(A)

VRE 는 투표 및 선거 자료에 대한 언어 접근성 개선을 위한 권고안을 제시하기 위해 2017 년에 시민 자문 위원회인 언어 접근성 자문 위원회(LAAC)를 설립했습니다. LAAC 는 주 및 연방 정부에서 요구하는 언어 요건을 충족하는 데 필요한 조언과 지원을 제공하기 위해 마련되었습니다. VRE 는 LAAC 위원 및 지역사회 파트너와 협력하여 언어가 필요한 유권자에게 정보를 제공할 것입니다.

LAAC 의 목표와 의제는 [LAAC 웹페이지](#) 에 나와 있습니다.

번역된 참조용 투표지 및 언어 지원

§4005(a)(6)(C), §13400

캘리포니아 선거법 §14201 에 따라, VRE 는 몽족어, 한국어, 편자브어, 타갈로그어, 힌디어, 일본어, 라오스어, 미엔어, 텔루구어, 우르두어로 번역된 투표지 번역 안내서("참조용 투표지")를 제공합니다. 해당 투표구 또는 그 주변의 소수 언어 그룹 중 3% 이상이 영어를 매우 잘하지 못한다고 판단되는 경우, 투표 센터에 특정 언어로 된 참조용 투표지를 게시해야 합니다.

참조용 투표지는 해당 언어로 된 선거 자료를 요청하고 언어 지원 대상으로 결정된 투표구 내에 거주하는 유권자에게 우편으로 발송됩니다. 언어 지원 대상으로 결정된 투표구 밖에 거주하는 유권자는 VRE 에 voterinfo@saccounty.gov 로 이메일을 보내거나 (916) 875-6451 로 전화하여 참조용 투표지를 우편으로 발송해 달라고 요청할 수 있습니다. 또한, 모든 투표 센터에는 10 개 언어로 된 참조용 투표지도 비치되어 있으며, 요청하면 투표 센터 직원이 추가 사본을 인쇄할 수 있습니다.

유권자는 누구나 (916) 875-6451 또는 (800) 762-8019 로 전화하거나, vbm@saccounty.gov 로 이메일을 보내거나, (916) 854-9796 로 팩스를 보내거나, 투표 센터 또는 VRE 사무실을 방문하거나, 영어, 스페인어, 중국어 및 베트남어로 제공되는 RAVBM 시스템을 통해 교체 투표지를 신청할 수 있습니다.

카운티 유권자 정보 안내서 또는 우편 투표 지침 및 웹사이트에 포함된 언어 지원 서비스

§4005(a)(8)(B)

새크라멘토 카운티의 모든 등록 유권자에게는 선거일 29 일 전부터 VBM 투표지가 우편으로 발송됩니다. 모든 공식 투표지는 영어와 스페인어, 영어와 중국어 또는 영어와 베트남어로 이중 언어로 제공됩니다.

우송료가 지불된 반송 봉투는 영어와 스페인어로 제공됩니다. 유권자가 유권자 등록 양식 또는 언어 선호 양식에 중국어 또는 베트남어를 선호 언어로 지정한 경우, 영어와 중국어 또는 영어와 베트남어로 된 우편요금 지급필 반송 봉투가 제공됩니다. 카운티 유권자 정보 안내서 및 투표 센터와 투표지 수거함 간행물은 모두 영어, 스페인어, 중국어 또는 베트남어로 제공됩니다.

새크라멘토 카운티 전역에 배포되는 보도 자료에는 무료 유권자 지원 핫라인을 알릴 것입니다. 무료 유권자 지원 핫라인은 영어, 스페인어, 중국어, 베트남어로 지원되며 200 개 이상의 언어와 방언을 지원하는 실시간 통역 서비스에 연결할 수 있습니다. 또한 스페인어, 중국어, 베트남어, 몽족어, 한국어, 편자브어, 타갈로그어, 힌디어, 일본어, 라오스어, 미엔어, 텔루구어 및 우르두어로 된 미디어 광고를 구매하여 카운티 내에서 제공되는 무료 유권자 지원 핫라인을 홍보할 예정입니다. 다국어 미디어를 포함한 미디어 파트너는 부록 C 에 포함되어 있습니다.

이중 언어 투표 센터 직원 배치 및 지원 언어

§4005(a)(6)(B), §4005(a)(10)(i)(vi)(IX)

캘리포니아 선거법 §12303 에 따라, 유권자 인구의 3% 이상이 영어를 잘하지 못하는 새크라멘토 카운티 전역의 지정된 장소에 이중 언어를 구사하는 선거관리요원을 배치하기 위한 합리적인 노력을 기울여야 합니다. 캘리포니아의 각 카운티는 이중 언어를 구사하는 선거관리요원이 필요한 투표구를 결정하는 고유한 방법을 가지고 있습니다. 출생지, 성, 선호 언어와 같은 유권자 파일 정보는 이중 언어 지원이 필요할 수 있는 지역을 식별하는 데 사용됩니다. 선거법 14201 및 12303 에 적용되는 인구조사 및 미국 지역사회 조사 정보는 3% 임계값을 충족하는 투표구를 식별하는 데 사용됩니다. 유권자 등록 양식 및 온라인 등록 상의 유권자 요청 외에도, VRE 는 이중 언어 직원의 적절한 배치를 위해 다음을 참조합니다:

- 유권자 체험 설문조사 카드: VRE 는 유권자들이 온라인 설문조사에 접속하여 언어 지원을 사용했는지 여부를 VRE 에 알리는 유권자 체험 설문조사 카드를 투표 센터에서 배포합니다.
- 투표 센터 코멘트 시트: 투표 센터 직원들은 투표 센터에 와서 영어가 아닌 다른 언어로 도움을 요청하거나 이용하는 유권자들을 추적하기 위해 코멘트 시트를 사용하도록 요청을 받습니다. 이 방법은 선거관리요원의 재량과 참여를 바탕으로 하기 때문에 이상적이지는 않지만 향후 선거에서 이중 언어 지원이 필요할 수 있는 특정 투표구를 결정하는 데 도움이 됩니다.
- 자문 그룹: VRE 는 새크라멘토 카운티의 LAAC 와 같은 자문 그룹으로부터의 추가 언어 지원이 필요할 수 있는 분야에 대한 피드백과 제안을 감안합니다.

- 옹호 그룹: VRE 는 새크라멘토 카운티 전역의 언어 접근성을 옹호하는 다양한 커뮤니티 그룹 및 단체와 협의합니다. 이러한 그룹은 새크라멘토 카운티의 소수 언어 인구를 정의하는 데 있어서 VRE 를 지원합니다.

언어 지원이 필요한 투표 센터는 캘리포니아 주 총무처장에서 미국 인구조사 데이터를 통해 파악했습니다. 각 투표 센터에서 제공되는 언어 지원 목록은 카운티 유권자 정보 안내서(CVIG)에 인쇄되어 있으며 VRE 웹사이트에서 제공됩니다. 언어 지원에 대한 추가 필요성은 카운티의 LAAC 에서 제공하는 의견을 포함하여 공개 의견 수렴 절차를 통해 고려될 것입니다.

VRE 는 각 투표 센터마다 스페인어, 중국어, 베트남어를 구사하는 선거관리요원을 1 명 이상을 채용해 언어 지원을 제공하도록 노력할 것입니다. 투표 센터가 다른 언어 요건이 있는 투표구 내에 있거나 인접한 경우, VRE 는 해당 언어에 능통한 선거관리요원을 모집하기 위해 모든 노력을 기울일 것입니다. VRE 는 선거관리 공무원과 200 개 이상의 언어와 방언을 사용하는 유권자들과의 소통을 돕기 위해 실시간 통역사에 전화하여 통화할 수 있는 언어 지원 대안으로 랭귀지 라인 (Language Line)을 제공합니다. 장애인용 기표 장치에는 영어, 스페인어, 광둥어, 북경어, 중국어, 대만어, 베트남어로 된 투표지 콘텐츠와 오디오가 포함되어 있습니다.

무료 유권자 전화 라인 및 유권자 콜센터

§4005(a)(10)(l)(vii), §4005(a)(10)(l)(i)(I)

선거일 29 일 전부터 VRE 는 이중 언어를 구사하는 상담원이 배치된 콜센터를 운영하며 통역사 콜인 서비스를 활용하여 선거 전, 선거 중, 선거 후 유권자들의 (언어) 문의를 지원합니다. 이 무료 콜센터 번호는 (800) 762-8019 입니다.

이 무료 전화번호는 [VRE 웹사이트](#), 공익 광고, 마케팅 자료에 게시되며, 언론 아웃리치 및 유권자 직접 연락 정보 및 카운티 유권자 정보 안내서에 나와 있습니다.

참여 격차 해소

§4005(a)(10)(l)(iii)

VRE 와 새크라멘토 카운티의 목표는 모든 유자격 시민이 투표함에 동등하게 접근할 수 있도록 보장하는 것입니다. VRE 는 역사적으로 투표율이 낮은 지역의 행사에 참석하고, 프레젠테이션을 실시하고, 정보를 제공하기 위해 최선을 다하고 있습니다. VRE 는 요양원, 병원, 새크라멘토 카운티 정신건강국, 군 사무소 및 여권 사무소에 선거 정보를 제공합니다. 발송되는 자료에는 커버 레터, 게시할 선거 관련 전단지, 투표지 신청서, 등록 양식, 선거구 경계 지도가 포함됩니다.

유권자 등록

유자격 새크라멘토 카운티 거주자는 주 총무처 웹사이트인 <https://registertovote.ca.gov/> 에서 직접 온라인으로 유권자 등록을 하거나 VRE 웹사이트인 www.elections.saccounty.gov 의 링크를 통해 주 유권자 등록 웹사이트에 접속할 수 있습니다. 거주자는 또한 VRE 사무실, 시청, 도서관, 우체국 및 카운티 전역의 대부분의 관공서에서 유권자 등록 양식을 수령할 수 있습니다. 저소득 가구와 장애인에게 서비스를 제공하는 새크라멘토 카운티 기관들은 유권자 등록 양식을 고객에게 제공합니다. 차량국(DMV)과 주 총무처(SOS)는 AB 1461 에 정의된 대로 캘리포니아 자동차 유권자 프로그램을 수립했습니다. 이 프로그램은 개인이 DMV 업무 처리 중 유권자 등록을 거부하지 않는 한 유권자 자격이 있는 모든 사람을 자동으로 등록합니다. VRE 는 요청시 등록 양식을 우편으로도 보내드립니다.

VRE 는 저소득층 주민과 장애인에게 서비스를 제공하는 카운티 기관에 전국 유권자 등록법(NVRA) 관련 자료와 교육을 제공합니다. VRE 는 카운티 기관의 코디네이터 및 직원에게 요청 시 추가 자료, 정보 및 교육을 제공합니다.

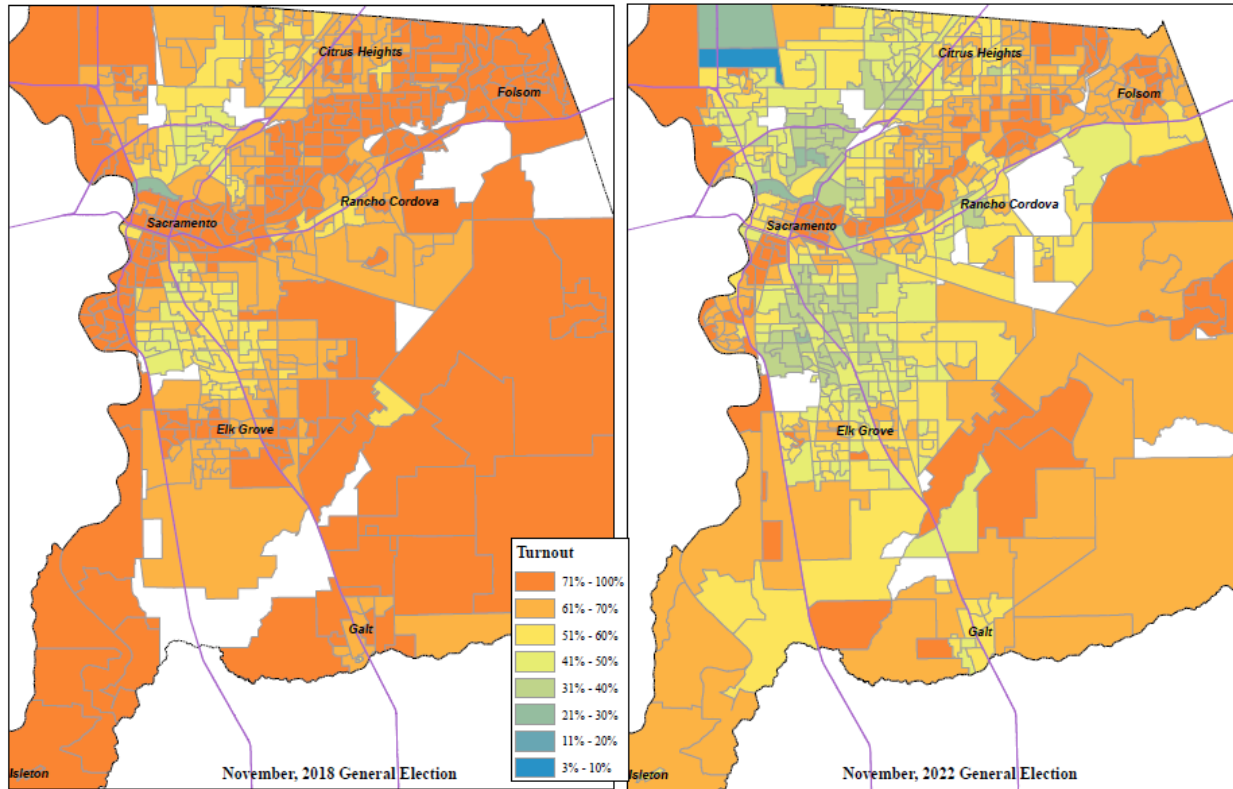
VRE 는 새크라멘토 카운티의 본 교도소, Rio Cosumnes 교정센터(RCCC), 새크라멘토 카운티 청소년 구치소에 투표권 및 선거에 관한 정보를 제공하여 수감자들과 공유할 수 있도록 합니다. 발송되는 자료에는 커버레터, 게시할 선거 관련 전단지, VBM 신청서, 등록 양식, 선거구 경계 지도 등이 포함됩니다. 각 시설의 승인된 담당자가 작성된 등록 양식과 VBM 신청서를 VRE 로 가져와 처리합니다. VBM 신청은 수감자를 포함하여 자신의 투표지를 직접 수령할 수 없는 유권자를 위해 VBM 투표지를 수령할 수 있는 권한입니다. 투표지가 발급되면, 대리인은 수감자를 위해 직접 또는 우편으로 반납할 수 있는 VBM 투표용지를 수령하기 위해 선거관리국 사무실로 옵니다. 자료는 선거 약 45 일 전에 이러한 시설로 보내질 것입니다. 부록 J 에 있는 예를 참조하십시오.

데이터 수집 및 검토

VCA 에 따라 실시되는 각 선거 후, VRE 는 유권자로부터 받은 의견을 검토하고 캘리포니아 선거법 4005 에 따라 수집된 데이터에 대해 LAAC 및 VAAC 와 지역사회 파트너의 의견을 요청할 것입니다. VRE 는 항목별로 확인된 중대한 불균형을 해결하기 위해 합리적인 노력을 기울일 것입니다.

VRE 는 2018 년 11 월 총선 이후 통합 투표구별 유권자 참여도를 2022 년 11 월 총선과 비교하여 검토했습니다. 2018 년 11 월 선거(68.32%)와 2022 년 11 월 선거(56.00%) 사이에 투표율이 크게 떨어졌습니다. 투표율이 증가한 투표구는 교외 지역의 고립된 소규모 투표구 몇 군데에 불과했습니다.

대다수의 투표구에서는 두 선거 사이에 투표율이 감소했습니다. Land Park, East Sacramento, Gold River 및 Orangevale 과 같이 주택 소유가 안정적인 지역사회가 가장 일관되게 10% 미만의 하락률을 보였습니다. 다운타운, 미드타운, Natomas 및 Arden 아케이드와 같은 임대 주택이 대부분인 투표구는 20% 이상 하락했습니다. 30%가 넘는 가장 큰 하락폭은 새크라멘토 주립대학교와 그 주변의 대규모 임대 주택이 있는 투표구에서 발생했습니다.



유권자 참여의 이러한 격차를 해소하기 위해, VRE 는 다음과 같은 노력을 기울이고 있습니다:

- 지역사회에서 접근 가능한 투표 센터를 운영할 수 있는 잠재적 장소를 모집하고 조사합니다.
- Women's Empowerment, Francis House, Maryhouse, Loaves & Fishes 및 구세군을 포함하는 지역사회에 서비스를 제공하는 기관들과 만나 2024 년 선거에 대한 유권자 정보, 유권자 등록 양식, 전단지/포스터를 제공합니다.
- 각 선거 전에 Loaves & Fishes 에서 유권자 등록 캠페인을 진행합니다.
- 유권자 등록 및 유권자 교육 기회를 제공하기 위해 투표율이 낮은 지역사회의 행사에 참석합니다.

또한, VRE 는 새크라멘토 카운티에서 투표 참여율이 카운티 평균보다 낮은 여러 지역을 확인했습니다. 이러한 투표구는 특정 지역사회에서의 광고 및 아웃리치를 돕기 위해 우편 번호로 그룹화되었습니다. 아래 우편번호 목록은 VRE 와 커뮤니케이션 및 미디어 담당관이 선거 정보를 광고하고 전파하는 데 도움이 되는 특정 지역 및 기타 지역사회 중심지에서 사용할 것입니다.

우편번호별 투표율, 2022 년 11 월

우편번호	유권자	예상 투표자	투표율
95837	138	111	80.4%
95819	12,937	9,853	76.2%
95683	5,327	3,977	74.7%
95693	5,202	3,697	71.1%
95864	17,251	12,218	70.8%
95818	15,212	10,757	70.7%
95680	41	29	69.7%
95628	29,823	20,510	68.8%
95816	12,031	8,230	68.4%
95630	49,146	33,222	67.6%
95662	21,623	14,355	66.4%
95831	28,070	18,628	66.4%
95639	132	87	66.1%
95690	974	643	66.0%
95608	38,750	25,470	65.7%
95638	1,496	978	65.4%
95615	396	259	65.3%
95641	1,158	705	60.9%
95821	19,083	11,316	59.3%
95814	5,353	3,150	58.8%
95817	8,295	4,874	58.8%
95830	611	358	58.6%
95621	25,178	14,735	58.5%
95670	31,232	18,182	58.2%
95655	2,700	1,564	57.9%
95626	3,114	1,790	57.5%
95610	25,649	14,739	57.5%
95826	22,724	12,998	57.2%
95742	10,768	6,080	56.5%
95678	26	15	56.0%
95632	17,275	9,655	55.9%
95835	24,894	13,832	55.6%
95758	38,318	21,246	55.4%
95624	41,563	22,995	55.3%
95811	5,135	2,804	54.6%

우편번호	유권자	예상 투표자	투표율
94571	116	63	54.5%
95822	24,269	13,114	54.0%
95825	15,634	8,363	53.5%
95757	31,763	16,681	52.5%
95820	18,636	9,762	52.4%
95827	11,388	5,917	52.0%
95829	19,130	9,679	50.6%
95673	8,452	4,226	50.0%
95843	25,863	12,907	49.9%
95841	10,186	5,046	49.5%
95833	21,256	10,502	49.4%
95834	18,765	9,022	48.1%
95842	15,646	7,304	46.7%
95660	14,510	6,142	42.3%
95828	29,422	12,242	41.6%
95823	33,845	13,216	39.0%
95815	10,842	4,141	38.2%
95824	10,946	4,072	37.2%
95838	17,318	6,074	35.1%
95832	4,933	1,700	34.5%
95652	266	83	31.2%
95640	3	1	21.5%

파트 II:

선거 보안 행동 계획 개요

§4005(a)(10)(l)(vi)(VIII)(ia), §4005(a)(10)(l)(vi)(VIII)(ib)

모든 투표 센터는 [캘리포니아 선거법](#) 제 19 편, [캘리포니아 투표 시스템 규정](#), 투표 시스템 사용 절차 및 [캘리포니아 투표 시스템 표준](#)에 명시된 엄격한 보안 표준을 준수합니다. 여기에는 투표 센터의 모든 장비가 이러한 규정을 준수하여 밀봉, 보관, 배송 및 사용되도록 하는 것이 포함되나 이에 국한되지 않습니다. 또한, 현행 절차에 따르면 투표 센터가 개장할 때 선거 사무원의 과반수가 참석해야 합니다.

운영 중단 방지를 위한 보안 및 비상 계획

§4005(a)(10)(l)(vi)(VIII)(ia)

VRE 는선거 운영 및 절차의 중단을 방지하고 완화하기 위한 다각적인 접근 방식을 보장하기 위해 파트너십, 내부 통제 및 절차를 통해 협력합니다.

주, 연방, 지역 파트너십

선거관리국은 새크라멘토 카운티 기술국(DTech), 새크라멘토 카운티 비상서비스국(OES), 카운티 보안국 및 기타 지역 법집행 기관과 긴밀히 협력하고 있습니다. 저희는 또한 캘리포니아 주 총무처(SOS), 국토안보부(DHS), 연방수사국(FBI) 및 선거지원위원회(EAC)와 직접 파트너십을 맺고 있습니다.

선거를 전후해서 보안 의식과 커뮤니케이션 강화를 위해 협력을 강화하고 있습니다.

내부 통제

모바일 기기 관리(MDM)를 사용하면 투표 센터에 배포된 스마트폰 및 기타 기기에 대한 보안 및 정책 시행을 완벽하게 통제할 수 있습니다. MDM 을 사용하면 장치의 원격 삭제, 암호 적용 사용, 데이터 암호화 적용 사용, 응용 프로그램 배포 및 소프트웨어 업데이트를 통제할 수 있습니다. 투표 시스템 부품은 선거에 배치될 때까지 비디오 감시를 받는 보안 케이스에 보관됩니다 모든 투표 장비는 조작 방지 실패로 봉인되고 자산 관리 소프트웨어에 입력되고, 배치될 때와 VRE 로 반납될 때 추적됩니다.

투표 센터 운영의 연속성

§4005(a)(10)(l)(vi)(VIII)(ib)

캘리포니아 투표 시스템 요건에 따라 모든 인증된 장비는 정전 시 배터리 전원으로 작동해야 합니다. 모든 투표 센터에는 긴급 상황 발생 시 알림을 받을 수 있는 스마트폰이 비치되어 있습니다.

응급 대응 요원은 모든 투표 센터 위치 목록을 받게 됩니다. 각 투표 센터에는 비상 절차가 제공되며 투표 센터의 비상 운영과 유권자 처리의 연속성을 위한 지침 매뉴얼이 제공됩니다.

투표 기간 중 투표 센터 대응

투표 센터에 있는 장비가 도난당했거나 조작된 것으로 보이는 경우, 교체 장비가 배치됩니다. 도난당한 장비는 새크라멘토 카운티에는 재정적 손실이 될 수 있지만 선거의 무결성을 위태롭게 하지는 않습니다.

유권자 정보는 체크인용 노트북에 저장되지 않습니다. 또한, 장애인용 기표 장치 또는 모바일 투표지 프린터를 변경하려면 다단계 인증이 필요합니다.

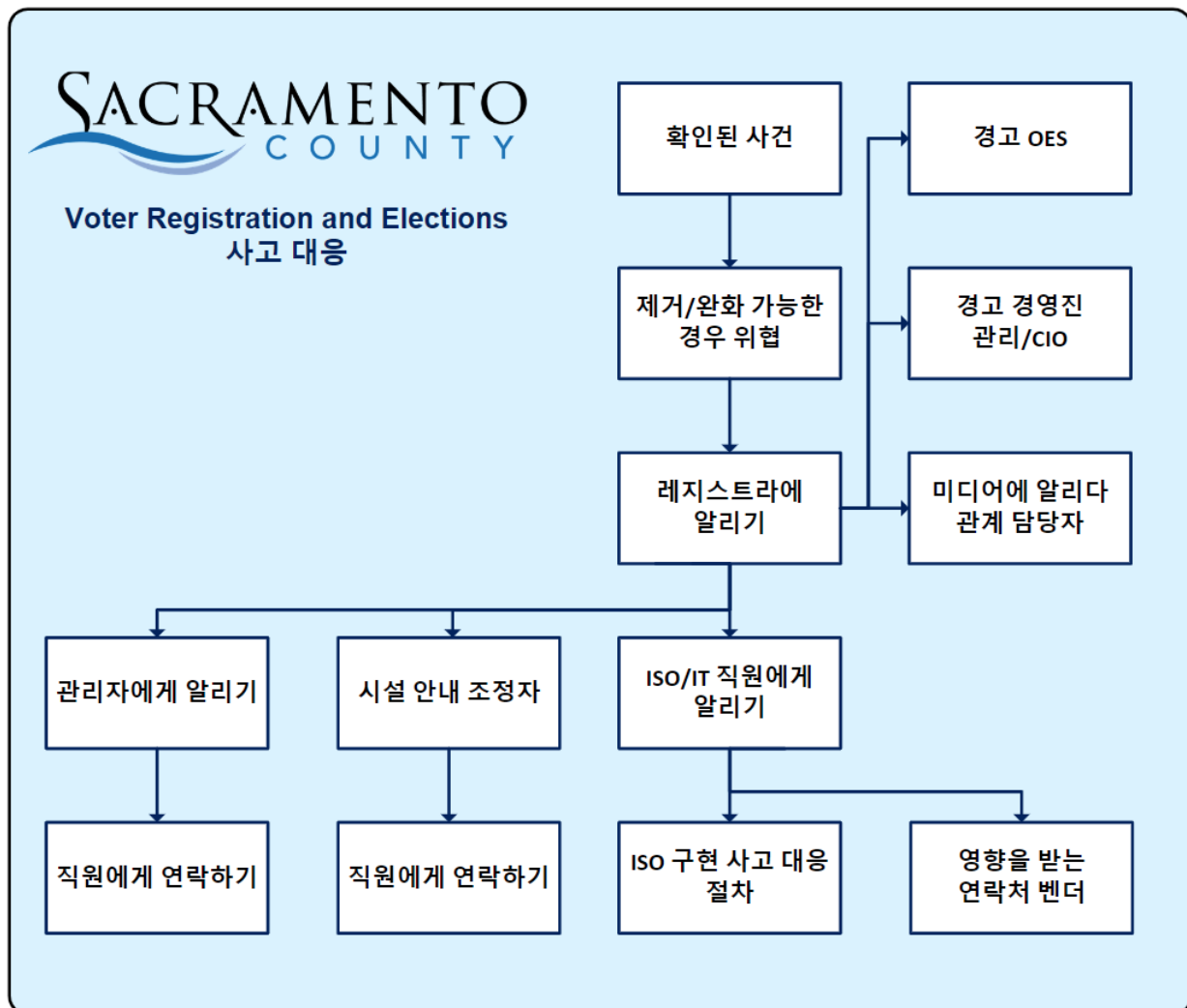
투표 기간 동안 DTech의 숙련된 선거 지원 팀이 새크라멘토 카운티 전역에 배치되어 모든 사고에 대응할 준비가 되어 있습니다. 이러한 선거 지원팀은 교체 장비와 비품을 보유하고 있으며 기술적 문제를 해결할 수 있도록 교육을 받았습니다.

모든 투표 센터 장비는 독립적으로 작동하며 인터넷에 연결하지 않고도 작동할 수 있도록 구현되어 있습니다. 각 투표 장비는 다른 투표 장비와 직접 통신하지 않으며, 한 투표 장비가 작동을 멈추더라도 다른 모든 투표 장비는 계속 작동합니다.

사고 대응 계획

§4005(a)(10)(l)(iv)

VRE는 사이버 보안 사고, 정전 또는 공격이 발생할 경우 사용할 심층적인 사고 대응 계획(IRP)을 보유하고 있습니다. 이 계획은 사고를 식별, 해결 및 복구하는 체계적인 방법을 제공합니다.



방법 및 표준

IRP의 목적은 재난, 사고 또는 업무 중단 시에도 선거 운영을 계속할 수 있도록 하는 것입니다. 중요한 프로세스, 커뮤니케이션 및 대체 시설에 대한 절차를 파악하면 대부분의 예측 가능한 중단을 완화할 수 있습니다.

중요한 프로세스

이 계획은 선거를 진행하는 데 필요한 모든 중요한 프로세스를 식별합니다. 이러한 중요한 프로세스를 각각 분석합니다. 각 중요 프로세스에 대해 서비스 복구 및 복구에 필요한 단계를 포함한 복구 전략이 정의됩니다. 예를 들어, 투표 센터 지원을 제공하는 것은 확인된 여러 중요한 선거 프로세스 중 하나입니다. 투표 센터에 지원을 제공하려면 직원은 투표 센터 정보 및 연락처 정보가 포함된 데이터베이스에 접속해야 합니다. 따라서 IRP는 해당 데이터베이스에 대한 안전한 연결을 위한 비상 대책과 중단이 발생하는 경우 합리적인 시간 내에 연결을 복원할 수 있는 전략을 마련해야 합니다.

커뮤니케이션

IRP는 통신 모드와 통신이 중단되는 동안 통신을 계속할 수 있는 방법을 다룹니다. 여기에는 기본 시스템에 장애가 발생할 경우를 대비한 대체 통신 모드가 포함됩니다. 정보 배포에 대한 책임이 부여되며, 운영 중단 시 커뮤니케이션이 필요한 주요 이해 관계자에게도 책임이 부여됩니다. 중단된 프로세스에 따라 커뮤니케이션이 필요한 대상이 결정됩니다. 예를 들어, 일부 중단은 투표 센터 직원에게만 소통해야 하는 반면, 다른 중단은 미디어와 일반 대중에게 소통해야 할 수 있습니다.

대체 시설

대체 시설은 화재, 홍수와 같은 지역 재난이나 기타 상황으로 인해 주요 시설에 접근할 수 없는 경우에 대비해 지정됩니다.

파트 III:

유권자 교육 및 아웃리치 계획 개요

§4005(a)(10)(I)(i), §4005(a)(10)(I)(i)(VI)

배경

VCA 는 카운티가 유권자 교육 및 아웃리치 계획을 개발하여 투명성을 제공하고 유권자에게 VCA 의 모든 측면을 알릴 것을 규정하고 있습니다. 여기에는 투표 센터 및 투표지 수거함 장소에서 제공되는 서비스와 정보, 장애인 유권자 및 소수 언어 유권자를 위한 정보가 포함됩니다.

장애 및 언어 소수자 커뮤니티를 대변하거나 이들에게 서비스를 제공하는 커뮤니티 조직 및 개인과 공개 회의를 개최합니다. VRE 는 계획된 커뮤니티 행사와 연계하여 여러 공공 교육 워크숍을 개최할 예정입니다. 카운티에서 주최하는 모든 공공 행사는 미국 장애인법(ADA)에 따라 장애인도 이용할 수 있습니다.

목표 요약

- 유권자 참여 및 커뮤니티 파트너
- 유권자 교육 및 학생 참여
- 커뮤니티 파트너십
- 유권자 직접 연락처
- 자문위원회
- 공익 광고

유권자 참여 및 커뮤니티 파트너

§4005(a)(10)(I)(i)(III)

커뮤니티 아웃리치 프로그램을 성공적으로 유지하는 것은 지역사회 기반 그룹 및 조직과의 파트너십을 유지하는 것을 포함합니다. VRE 는 새크라멘토 카운티 전역의 옹호 단체, 시민 단체, 시민 연맹, 노인 센터, 교회, 시 서기관, 정당 및 기타 개인을 포함한 다양한 조직의 헌신적인 개인들과 정기적으로 만납니다.

VRE 는 유권자 지원 활동을 돕기 위해 많은 지역사회 파트너들에게 투표 센터 모델에 대한 정보를 제공했습니다. VRE 는 지역사회 행사 참석, 조직을 대상으로 하는 프레젠테이션, 관심 있는 개인과 단체에 대한 교육을 통해 교육 및 아웃리치를 지원하고 있습니다.

지역사회 파트너와 일반 대중은 다음과 같은 다양한 방법으로 도움을 줄 수 있습니다:

- 소셜 미디어에서 정확하고 초당파적인 선거 정보를 공유합니다.
- 지역사회 뉴스레터 또는 웹사이트에서 선거 정보 및 VRE 웹사이트 링크 elections.saccounty.gov 를 게시합니다.
- 대중이 자주 이용하는 사무실이나 장소에 전단지와 유인물을 비치합니다.
- 선거 관련 특정 메시지 요점을 포함한 정보, 자료, 브로셔 배포를 지원합니다.

- 커뮤니티 아웃리치 이벤트에 참여합니다. 업데이트된 아웃리치 이벤트 목록은 선거관리국 웹사이트에서 확인할 수 있습니다.
- 대중의 메시지, 우려 사항 또는 일반적인 질문에 대한 자문 회의에 참여합니다.

온라인 툴킷은 VRE 웹사이트인 elections.saccounty.gov 에서 다운로드할 수 있습니다. 이 툴킷에는 동영상, 그래픽, 전단지, 브로셔 및 VCA 프레젠테이션이 포함되어 있습니다. 인쇄된 자료는 단체나 조직에 무료로 제공할 수 있습니다 자세한 내용은 voter-outreach@saccounty.gov 로 문의하시기 바랍니다.

커뮤니티 이벤트 및 파트너 목록은 부록 A 에서 확인할 수 있습니다.

언어 커뮤니티를 위한 유권자 교육 워크숍

§4005(a)(10)(l)(i)(VI)(ia)

아웃리치 활동의 일환으로, VRE 는 소수 언어 유권자에 대한 지원 활동을 계속할 것입니다. VRE 는 LAAC 회원 및 지역사회 파트너와 협력하여 교육 워크숍에서 유권자들에게 언어 지원을 제공할 것입니다. 워크숍은 2023 년 9 월부터 2024 년 2 월까지 예정되어 있습니다. 장소는 아직 결정되지 않았으며 기존 커뮤니티 이벤트와 결합될 예정입니다. 이러한 워크숍의 광고는 Next Door 를 포함한 소셜 미디어와 신뢰할 수 있는 커뮤니티 파트너를 통해 이루어집니다. 이러한 워크숍에서 VRE 는 다음과 같은 자료를 제공합니다:

- 이중 언어* 유권자 등록 양식
- 언어 기본 설정 업데이트 양식
- 유권자 지침이 포함된 참조 투표지라고도 하는 번역된 투표지 번역 안내서 예시
- 새크라멘토 카운티에 해당되는 모든 주 및 연방 정부에서 요구하는 언어로 번역된 VCA 자료

*이중 언어 등록 양식은 편자브어 또는 몽족어로 제공되지 않습니다. 캘리포니아주에서는 영어, 스페인어, 중국어, 베트남어, 힌디어, 일본어, 크메르어, 한국어, 타갈로그어, 태국어로만 등록 양식을 제공합니다.

언어 커뮤니티를 식별하는 방법

§4005(a)(10)(l)(i)(V)

VRE 는 유권자 등록 양식에 기록된 자진 신고 언어 데이터를 활용합니다. 유권자는 전화, 팩스, 이메일 또는 온라인을 통해 VRE 에 선호하는 언어를 통보하여 자신의 선호 언어를 업데이트할 수도 있습니다. 미국 인구조사국과 같은 출처는 VRE 가 영어 능력이 제한적이고 언어 지원이 필요할 수 있는 지역사회가 있을 수 있는 지역을 파악하는 데 도움을 줍니다.

또한 VRE 는 새크라멘토 카운티에 언어 커뮤니티가 존재하는 지리적 분포에 대해 언어 커뮤니티 파트너로부터 의견을 받습니다.

장애인 커뮤니티를 위한 유권자 교육 워크숍

§4005(a)(10)(l)(i)(VI)(ib)

VRE 는 민주적 절차에서 접근성을 높일 수 있도록 장애인 유권자들과 협력하기 위해 최선을 다하고 있습니다. VRE 웹사이트는 이러한 노력에 대한 일반적인 정보와 우편을 통한 원격 장애인 투표(RAVBM)

시스템, 투표 센터에서 제공되는 장애인 서비스, 대체 형식의 선거 자료 제공, VAAC 등 장애인 유권자가 이용할 수 있는 리소스에 대한 정보를 제공합니다. 장애인 투표 옵션 및 지원에 대한 전체 목록은 [VRE 웹사이트](#)에서 확인할 수 있습니다.

워크숍에서는 RAVBM 시스템과 투표 센터에 있는 장애인용 기표 장치(Dominion의 ICX)를 포함한 VRE의 장애인 투표 옵션에 대한 시연이 있을 예정입니다. 워크숍은 2023년 9월부터 2024년 2월까지 예정되어 있습니다. 장소는 아직 결정되지 않았으며 기존 커뮤니티 이벤트와 결합될 예정입니다. 이러한 워크숍의 광고는 Next Door를 포함한 소셜 미디어와 신뢰할 수 있는 커뮤니티 파트너를 통해 이루어집니다. 이러한 워크숍에서 VRE는 다음과 같은 자료를 제공합니다:

- RAVBM 신청서(유권자에게 이메일로 전송된 링크용)
- RAVBM 인터페이스 및 오디오 데모가 포함된 노트북
- 모의 투표지가 포함된 ICX 투표지 기표 장치
- 대체 형식의 자료 제공(큰 활자, 음성 자료, 장애자용 카운티 유권자 정보 안내서, 주 선거 자료의 대체 형식 사용 가능성).

우편 아웃리치를 통한 원격 접속 투표

§4005(a)(10)(i)(II)

VRE는 유권자들에게 RAVBM의 가용성을 알리기 위해 미디어 파트너 목록을 구축했습니다. 메시지 서비스 및 아웃리치에는 다음 방법이 포함됩니다:

- VRE 유권자 조회 도구를 통한 RAVBM 시스템 접속 방법
- 유권자에게 장애자가 사용 가능한 형식의 우편투표용지가 있음을 알리는 방법
- RAVBM 투표지 요청 방법

미디어 파트너 목록은 부록 C에서 확인할 수 있습니다.

긴급 투표지 수령 프로그램

VRE는 입원 중이거나 장애가 있어 투표용지를 직접 수령할 수 없는 유권자를 위해 긴급 투표용지 수령 프로그램을 마련했습니다. 이 프로그램을 통해 유권자는 선거 7일 전까지 투표용지를 요청할 수 있습니다. VRE는 업데이트된 우편 주소로 투표용지를 우송합니다.

또한, VRE는 새크라멘토 카운티 내 모든 유권자와 일반 대중이 유권자가 자신을 대신해 투표용지를 요청하고 회수할 코디네이터를 지정할 수 있다는 사실을 알 수 있도록 지역사회 파트너, 미디어 파트너, VRE 웹사이트, 그리고 선거 자료를 통해 긴급 투표용지 수령 프로그램을 공개적으로 알립니다.

유권자는 누구나 (916) 875-6451 또는 (800) 762-8019로 전화하거나, ybm@sacounty.gov으로 이메일을 보내거나, (916) 854-9796으로 팩스를 보내거나, 투표 센터, VRE 사무실을 방문하거나, 온라인 RAVBM 시스템을 통해 교체 투표용지를 신청할 수 있습니다.

고등학교 및 고등 교육기관

VRE 는 고등학교 모의 선거와 같은 프로그램을 통해 지역 고등학교에 광범위한 아웃리치를 제공하여 학생들에게 선거 절차에 대한 교육 자료를 제공하고, 유권자 등록 및 사전 등록을 위한 유권자 등록 캠페인을 진행합니다.

VRE 는 카운티 전역의 지역 대학들과 지속적으로 협력하여 프레젠테이션, 캠퍼스 행사, 등록 운동을 통해 선거 절차, 투표 센터 모델, 그리고 다가오는 선거에 대한 정보와 자료를 제공할 것입니다. 현재 VRE 는 California State University Sacramento 와 매월 회의 갖고 학생들이 투표 옵션과 2024 년 양대 선거에서 캠퍼스 내 투표 센터에서 어떤 서비스를 이용할 수 있는지 파악하고 있습니다.

카운티 구금 시설, 보호 관찰 및 가석방

VRE 는 카운티 구금 시설 및 보호관찰국과의 관계를 구축하여 유권자 등록 교육, 선거 정보, 뉴스 기사, 전단지 및 포스터, 업데이트를 제공하고 있으며, 연중 내내 유권자를 지원하면서 발생하는 질문에 답변할 준비를 갖추고 있습니다.

파트너십의 일환으로, VRE 는 정기적으로:

- 유권자 등록 양식 수령을 조정합니다
- 각 시설에 공식 투표용지 배포합니다
- 조건부 유권자 등록을 촉진합니다

또한 VRE 는 보안국과 협력하여 카운티 구금 시설에 있는 개인들을 등록하는 외부 단체에 자원봉사자 교육을 제공합니다.

저희는 보호관찰 또는 가석방 중인 사람들에게 등록 및 투표 권리를 알리기 위한 노력을 지원할 수 있는 방법을 파악하기 위해 지역사회 단체 및 옹호 단체와 지속적으로 협력할 것입니다.

VRE 는 보호 관찰 및 가석방 사무소 및 샌디에이고 남동부, National City, City Heights, Barrio Logan, 노스 카운티의 권장 커뮤니티에 게시할 맞춤형 메시지가 담긴 포스터를 지속적으로 개발하고 있습니다.

일반 미디어 계획

§4005(a)(10)(l)(i)(I)

새크라멘토 카운티의 유권자들에게 다가오는 선거를 알리기 위해, VRE 는 가능한 한 많은 유권자들에게 여러 차례에 걸쳐 광범위한 접근을 시도할 것입니다. 광고 전략에는 소셜 미디어, 다이렉트 메일, 인쇄, 방송, 비디오, 디지털, 옥외 간판, 오디오 및 라디오가 포함되지만 이에 국한되지 않습니다. VRE 의 목표는 유권자가 정보 및 마케팅 자료를 볼 수 있는 가능성을 높이기 위해 유권자가 접할 수 있는 미디어 매체의 스펙트럼을 최대한 확대하는 것입니다.

미디어 캠페인은 일반 시장을 대상으로 하는 것 외에도 접근하기 어려운 지역 사회, 투표율이 낮은 지역, 소외된 인구 등을 타겟으로 하는 현지 언어 광고를 선보일 예정입니다.

커뮤니티 행동 계획

커뮤니티의 피드백과 의견을 바탕으로, VRE 는 모든 아웃리치 및 교육 자료에서 널리 사용될 다음과 같은 메시지 포인트를 수립했습니다:

2024 년 3 월 5 일 대통령 예비 선거

- 일찍 투표해 줄서기를 피하세요
- 이제 우편투표지 회송용 봉투에 대한 우편요금이 지급됩니다.
- 2024 년 대통령 예비 선거 3 월에 있습니다.
- 귀하의 등록 상태를 확인하세요. 예비선거는 정당별로 실시됩니다.
- 카운티 유권자 정보 안내서는 단일 언어로 제공됩니다. 선호하는 언어를 업데이트하세요

이 네 가지 요점은 소셜 미디어, 파트너, 대중과의 커뮤니케이션, 전단지 및 정보 유인물을 통해 배포될 예정입니다 VRE 는 대중이 유권자 등록 및 다가오는 선거 참여 방법과 투표용지 수거함 및 투표 센터가 있는 장소에서 제공되는 서비스를 알 수 있도록 지속적인 노력을 계속할 것입니다.

2024 년 11 월 5 일 대통령 총선거:

- 일찍 투표해 줄서기를 피하세요

추가 메시지는 3 월 예비선거 유권자 질문과 전화, 지역사회 회의, 투표 센터 경험 설문조사 결과를 검토한 후 VRE 에서 결정할 예정입니다.

미디어 파트너

§4005(a)(10)(l)(i)(II), §4005(a)(10)(l)(i)(VIII)

VRE 는 지역사회 단체, 정부 기관, 교육구 및 기타 단체와의 협력을 통해 투표 센터 모델에 대한 인식을 높이기 위해 노력하고 있습니다. 이는 다이렉트 메일, 뉴스 미디어, 라디오, 소셜 미디어, 퍼블릭 액세스 미디어, 공익 광고(PSA)를 활용한 광범위한 미디어 캠페인과 결합됩니다. 이 캠페인은 무료 유권자 지원 핫라인을 홍보하고, 장애인 유권자가 사용 가능한 형식으로 투표용지를 수령하는 방법을 안내하며, 소수 언어 유권자에게 다국어 서비스를 제공할 것입니다.

VRE 는 지역사회 단체와 협력하여 지역사회 행사에 참석하고 유권자들에게 교육 및 아웃리치 기회를 제공할 것입니다.

VRE 의 커뮤니케이션 행동 계획에 대한 일반적인 타임라인은 부록 F 에서 확인할 수 있습니다.

언어 미디어 파트너

§4005(a)(10)(l)(i)(I)

새크라멘토 카운티 전역에 배포되는 보도 자료에는 무료 유권자 지원 핫라인을 알릴 것입니다. 이 무료 유권자 지원 핫라인은 영어, 스페인어, 중국어, 베트남어로 지원되며, 200 개 이상의 언어와 방언을 구사할 수 있는 실시간 통역사와 연결할 수 있습니다. 또한 스페인어, 중국어, 베트남어, 몽족어, 한국어, 편자브어,

타갈로그어, 힌디어, 일본어, 라오스어, 미엔어, 텔루구어 및 우르두어로 된 미디어 광고를 구매하여 카운티 내에서 제공되는 무료 유권자 지원 핫라인을 홍보할 예정입니다.

다국어 미디어를 포함한 미디어 파트너는 부록 C 에 포함되어 있습니다.

장애인 커뮤니티 미디어 파트너

§4005(a)(10)(l)(i)(l)

새크라멘토 카운티 전역에 배포되는 보도 자료에 영어, 스페인어, 중국어, 베트남어로 지원되는 무료 유권자 지원 핫라인에 대해 알릴 것이며, 장애인 유권자들을 TTY(문자 전화)로 연결하여 청각, 난청, 언어 장애가 있는 유권자들이 전화를 사용하여 VRE 직원과 소통할 수 있도록 할 것입니다. 향후 보도 자료에는 유권자 지원 핫라인에 TTY 기능이 있다는 내용이 포함될 예정입니다.

두 번째 직접 엽서 및 VBM 투표용지 패키지에 삽입된 "I Voted " 스티커와 같은 인쇄물은 유권자에게 장애인 유권자가 이용 가능한 투표 옵션을 안내합니다.

미디어 파트너는 부록 C 에 포함되어 있습니다.

유권자 직접 연락

§4005(a)(10)(l)(i)(X)

2022 년 선거 주기에서는 유권자에게 VCA 에 따른 변경 사항을 알리기 위해 VRE 에서 유권자에게 직접 연락하는 방법이 사용되었습니다. VRE 는 새크라멘토 카운티 등록 유권자에게 직접 엽서 두 장을 우편으로 발송합니다. 이러한 직접 연락 엽서의 일반적인 목적은 다가오는 선거에 대한 정보, VRE 의 무료 유권자 지원 핫라인 이용 가능 여부 및 투표 옵션을 제공하는 것입니다.

- 첫 번째 엽서: 첫 번째 우편물은 각 선거 약 120 일 전에 발송되며, 유권자들에게 우편투표지 배달 여부를 살펴보고 3 월에 있을 정당별 예비선거에 올바르게 등록되었는지 확인하도록 상기시킵니다.
- 두 번째 엽서: 두 번째 우편물은 선거 약 22 일 전에 발송되며 유권자들에게 투표 센터 개장 시기, 봉투에 서명하는 것에 대한 상기를 포함하는 투표지 반납 방법, 선거 당일 사전 투표 및 줄서기 피하기 등을 안내합니다.

모든 등록 유권자는 영문으로 된 엽서를 받게 됩니다. 등록 유권자가 유권자 파일에 스페인어, 중국어 또는 베트남어를 선호하는 언어가 기재되어 있는 경우 해당 언어로 된 엽서를 추가로 받게 됩니다.

2022 년 엽서 샘플은 부록 B 에 포함되어 있습니다.

대체 언어 또는 장애자가 이용 가능한 형식의 자료 요청을 위한 우편요금 지급필 엽서

§4005(a)(8)(B)(iii)

모든 등록 유권자는 선거법 §14201 및 연방 투표권법 §203 에 따라 장애인이 사용 가능한 형식의 VBM 투표용지를 요청하고 대체 언어로 된 선거 자료를 요청할 수 있는 우편요금 지급필 엽서를 카운티 유권자

정보 안내서와 함께 받게 됩니다. 엽서 작성 및 반송에 대한 지침은 팸플릿에 포함되어 있고 선거관리국 웹사이트에 나와 있습니다.

공익 광고

§4005(a)(10)(l)(i)(VIII), §4005(a)(10)(l)(i)(IX)

VRE 는 유권자들에게 다가오는 선거와 무료 유권자 지원 핫라인에 대해 알리기 위해 시청각 형식의 공익 광고(PSA)를 이용할 것입니다. PSA 는 장애인 유권자와 언어 소수 유권자를 포함한 모든 유권자에게 도달할 수 있도록 텔레비전, 라디오, 신문, 소셜 미디어 및 카운티의 전광판을 통해 배포됩니다. AAC 와 VAAC 는 PSA 콘텐츠 개발에 지원을 제공할 것입니다.

PSA 는 부록 C 에 나와 있는 판로에 제공됩니다.

PSA 및 기타 미디어 매체와의 연락에 대한 일반적인 타임라인은 부록 F 에 나와 있습니다.

개인 유권자 네트워크

아웃리치 및 교육 활동은 조직들에만 국한되지 않습니다. 개인 유권자는 지원 네트워크의 일원으로 투표 센터 모델에 대한 광범위한 인식을 보장하기 위해 VRE 에 투표 장애물을 알리고 해결책을 제시하는 역할을 할 수 있습니다. VRE 는 투표 센터에 유권자 체험 설문조사 카드를 비치하여 유권자의 체험에 대한 의견을 수렴합니다. 설문조사 질문에는 투표 센터 이용, 언어 서비스 이용 등이 포함되어 있습니다. VRE 는 전자 통화 기록을 활용하여 모든 수신 통화를 추적함으로써 메시지 서비스를 개선하고 반복되는 질문이나 우려 사항을 해결하는 데 도움이 될 수 있습니다.

웹사이트

§4005(a)(10)(l)(i)(IV)

VRE 웹사이트인 elections.saccounty.gov 는 대중을 위한 투표 센터 정보 및 선거 자료의 주요 출처로 많이 활용될 것입니다. 이 웹사이트의 정보는 장애인이 사용 가능한 형식으로 제공되며 공개적으로 이용이 가능합니다. 여기에는 EAP, 장애인용 우편 투표지 신청 방법, 장애인용 기표 장치 사용 가능 여부 및 사용 방법, 투표 센터 및 투표지 수거함 위치 목록, 기타 VCA 와 관련된 관련 정보가 포함될 것입니다.

선거일 29 일 전부터 VRE 웹사이트는 다음 정보로 업데이트됩니다:

1. 새크라멘토 카운티 유권자 누구나 사용할 수 있는, 다음 수행할 수 있는 유권자 조회 도구:
 - a. 유권자 등록 정보 확인
 - b. 새크라멘토 카운티가 기표한 투표지를 접수했는지 여부 확인
 - c. 거주지에서 가장 가까운 투표 센터 또는 투표지 수거함 위치 찾기
 - d. CVIG 보기
 - e. RAVBM 시스템 접속
2. 투표 센터 및 투표지 수거함 위치
3. 새크라멘토 카운티 법안에 대한 오디오 정보
4. 선거 결과, HTML 및 대화형 형식으로 제공

5. 유권자 교육 자료 및 간행물을 위한 리소스 톨킷
6. 투표 센터에서 이용 가능한 항목에 대한 정보, 도로변 투표, RAVBM 및 접근 가능한 형식의 자료를 포함하여 장애자가 접근 가능한 투표 옵션에 대한 정보.

이 웹사이트에 있는 자료는 다른 언어로도 번역되어 있어 영어 능력이 제한적인 유권자도 중요한 선거 정보에 접근할 수 있습니다.

유권자 교육 및 아웃리치를 위한 추정 예산

§4005(a)(10)(l)(i)(VII), §4005(a)(10)(l)(i)(v)

VCA 는 투표 센터 모델 투표 절차에 대한 광범위한 유권자 교육과 홍보를 규정하고 있습니다. VRE 의 목표는 유권자 등록, 참여 및 투표율을 높이는 것입니다.

VRE 는 아웃리치 자료, 공개 프레젠테이션 및 지역사회 아웃리치 행사 준비를 위한 사내 지원을 제공합니다. 이 예산에는 텔레비전, 라디오, 신문, 소셜 미디어 광고 구매와 등록 유권자에게 직접 우편물을 발송하기 위한 인쇄 및 우편료가 포함됩니다.

교육 및 홍보를 위한 예산 정보는 부록 D 에서 확인할 수 있습니다. 유권자 교육 및 아웃리치 활동을 위해 추가 자금이 제공될 경우, 부록은 변경 또는 추가 사항을 반영하여 업데이트될 것입니다.