



SACRAMENTO 縣
本處

選舉管理計劃

2024 - 2027



WWW.ELECTIONS.SACCOUNTY.GOV

目錄

第一部分

選舉管理計劃概述

郵寄投票

投票中心和投票箱位置

投票中心公式和注意事項

投票箱位置公式和注意事項

殘障選民服務

投票無障礙諮詢委員會 (VAAC)

殘障選民服務

通過郵件遠程訪問投票

免費選民援助熱線

語言協助服務

語言無障礙諮詢委員會 (LAAC)

語言協助

免費選民援助熱線

解決參與差距

第二部分

選舉安全行動計劃概述

確保預防中斷的安全和應急計劃

投票中心運營的連續性

方法和標準

第三部分

選民教育和外展計劃概述

背景

目標總結

選民參與

選民教育

一般媒體計劃

直接聯繫選民

公共服務公告

網站

選民教育和外展的預計預算

第 1 部分： 選舉管理計劃概述

第 4005(a)(10)(A) 節

背景

《加州選民投票法案》要求縣府向公眾交出一份選舉管理計劃，其中說明 Sacramento 縣選民登記與選舉事務處（後稱本處）將如何根據《加州選民投票法案》管理選舉。

Sacramento 縣是在 2018 年全州州長選舉中採用《加州選民投票法案》五個試點縣中最大的縣。這兩次選舉在中期選舉中的投票率均創歷史新高，其中超過 94% 的選民使用了郵寄投票，而非親臨投票。本處正在不斷改進對大量寄回的郵寄選票的處理方式和親臨投票體驗。這一趨勢在 Sacramento 縣舉行的最近幾次選舉中一直持續發生。

選舉	郵寄投票	在投票中心親臨投票
2018 年 6 月	293,298 (94%)	18,180 (6%)
2018 年 11 月	485,686 (93%)	37,313 (7%)
2020 年 3 月	377,328 (94%)	32,439 (6%)
2020 年 11 月	683,428 (94%)	46,084 (6%)
2022 年 6 月	326,172 (97%)	10,543 (3%)
2022 年 11 月	459,920 (95%)	24,830 (5%)

此計劃將概述為按照《加州選民投票法案》舉行選舉而舉辦的活動。

選舉前審查

在 2018 年首次實施《加州選民投票法案》期間及隨後在 Sacramento 縣舉行的選舉中，採用了各種數據收集方法，以幫助本處改善未來的投票體驗。在 2024 年選舉週期中也將使用這些方法。

- **通話記錄**

本處使用了通話記錄軟體追蹤自選舉日前 29 天開始的所有選民來電和事件。對這些通話記錄進行審查有助於本處確定選民的常見問題、對投票體驗的不滿之處、郵寄投票材料的可用性及設備在新模式下的表現。這些通話記錄對於為 2024 年選舉做準備及預計更高的投票率至關重要。這些方法也將在每個選舉週期中使用。

- **選民體驗調查**

為選民創建一項線上調查，讓本處能了解選民在投票中心的投票體驗。這項調查專為親臨投票選民設計，但是，親送選票的選民也完成了一些調查。該調查含有 13 個選民體驗相關問題，包括在投票中心需要的幫助、選民如何獲知《加州選民投票法案》要求的更改、等待時間、經歷的障礙，以及對投票中心和選民中心工作人員的總體滿意度。選區營運科團隊使用本調查為投票中心提供更多的空間用於未來的選舉，改進投票中心工作人員訓練，並確定與每個投票中心位置相關的具體問題，如停車問題。這也有助於外展團隊準備選舉訊息，其中現在包括「儘早投票並避免排隊」。總的來

說，在 2022 年 11 月完成的 182 項調查中，89% 的選民對投票體驗感到滿意或非常滿意。這些通話記錄對於我們為即將到來的選舉和預期的更高投票率做準備至關重要。

- **檢查員彙報**

在兩次選舉之後，本處還舉行了幾次檢查員（投票中心主管）彙報會，以改善訓練並解決選民關注的問題。這些匯報通過 Zoom 虛擬舉行。

郵寄投票

第 4005(a)(8)(A) 節

從每次選舉前 29 天開始，薩克拉門託縣的每位活躍登記選民都會收到一個 VBM 資料包。

本處使用州府認證的供應商處理郵寄投票選票打印和郵寄，還與當地美國郵政署（USPS）保持牢固的長期合作夥伴關係，以確保及時交付和寄回郵寄投票選票。

寄給選民的郵寄投票選票資料包使用標有官方選舉郵件徽標的白色信封，包含以下各項：

- 選民的正式選票。官方選票包含選民根據其居住地有資格參加的所有競賽。
- 粉紅色回郵信封。也稱為“身份信封”，是特定於選民的，選民用它來將投票的正式選票返回給 VRE。每個粉紅色回郵信封都有兩個打孔，用作簽名指南。對於選民來說，在兩個打孔之間簽名並註明日期非常重要。
- 選票投遞箱位置。該插頁包含一張地圖和該縣所有選票投遞箱的清單及其地址和運營日期/時間。日期和時間可能因地點而異，請參閱網站以獲取最新資訊。
- 透過郵寄指示投票。本插入內容宣傳郵寄投票的安全性。它提醒選民儘早在信封上簽名並投票，讓他們知道如果在選票上標記錯誤該怎麼辦，並鼓勵他們報名參加“我的選票在哪裡？”如果他們想追蹤選票的狀態。
- “我投票”貼紙。此插頁包含「我投票」貼紙、提早投票的建議以及如何投票和返還正式選票的提醒。

選舉資料（如官方選票）不會由 USPS 轉送（選舉代號 § 3008(b)）。無法送達的選舉資料由 USPS 返回給 VRE，並由 VRE 用於執行定期選民檔案維護任務。

如果選民沒有收到 VBM 選票包，他們可以透過以下方式要求更換 VBM 選票包：

- 致電辦公室 (800) 762-8019,
- 透過電子郵件將他們的請求發送至 vbm@saccounty.gov,
- 將請求傳真至 (916) 854-9796,
- 造訪 VRE 主辦公室或任何開放的投票中心，或
- 使用選民查找工具存取遠端郵件投票(RAVBM) 系統。

選民的 VBM 選票包也可由授權代表（例如朋友或親戚）領取。[選民需要填寫郵寄選票領取授權表](#)，表格可在 VRE 網站或任何投票中心找到。

VBM 選票可透過郵寄、或在任何選票投遞箱或投票中心地點退回（郵資已付）。在寄回 VBM 選票之前，選民必須在粉紅色回郵信封兩個打孔之間簽名並註明日期，這一點很重要。如果選民無法簽署自己的名字，也沒有其他合法標記可以用來代替簽名，則選民必須在兩個打孔之間做一個「X」或其他簡單標記。選民必須讓另一個人在選民標記附近寫下選民的名字並作為見證人簽名。見證選民標記的人必須年滿 18 歲。

交回郵寄投票選票時，可用郵資已付回郵信封或前往任何選票投放箱或投票中心。

選票的一生

1. 正式選票已印製。

選票由我們的印刷承包商列印並插入 VBM 選票包中，該承包商已滿足國務卿為加州製作選票的認證要求。

2. 正式選票已郵寄。
從選舉日前 29 天開始，選票將透過美國郵政服務 (USPS) 自動郵寄給所有「活躍」選民。
3. 正式選票被退回。
已投票的 VBM 選票已付郵資，並透過 USPS、選票投遞箱或親自到投票中心退回。
4. 正式選票已收到。
返回的 VBM 選票通過工業郵件分揀機，在粉紅色回郵信封上註明日期和時間戳，同時捕捉簽名影像。
5. 比較簽名。
將粉紅色回郵信封上的簽名圖像與存檔的選民簽名進行比較。
6. 粉紅色回郵信封被打開。
使用高速信封開啟器/提取器從粉紅色回郵信封中取出 VBM 選票。一旦選票從粉紅色回郵信封中取出，它就完全是匿名的——官方選票上沒有任何內容可以將其與選民聯繫起來。
7. 審查正式選票。
掃描器無法讀取的任何損壞選票將發送至複製團隊。將檢查正式選票以確定選民的意圖，並透過標記空白選票來重新創建。
8. 掃描正式選票。
薩克拉門託縣的所有選票均在位於 7000 65th Street, Suite A, Sacramento, CA 95823 的 VRE 辦公室集中計票。
VRE 將透過選票掃描器運行官方選票，掃描器讀取選票標記以表明選民的選擇，然後將結果傳遞到製表計算機。
9. VRE 審查選民意圖。
如果選民對某項競賽投了高票或少票，或者選民意圖不明確，則由一組評審員在螢幕上審查正式選票。
10. VRE 報告選舉結果。
每個選票掃描器的結果都會傳送到選票統計計算機。選舉結果保存到外部驅動器，列印，然後上傳到我們的網站。
11. VRE 認證選舉。
投票結束後，工作並沒有結束。選舉日後，VRE 繼續核實及時收到的選票，進行人工審核和正式拉票，以確保在驗證結果之前對每張符合資格的選票進行計數。

追蹤郵寄投票選票

加州州務卿 (SOS) 辦公室有一個稱為「我的選票在哪裡 ([Where's My Ballot](#))」的選票追蹤系統，由 BallotTrax 運行。在美國郵政署處理郵寄投票選票遞送到本處期間，選民可選用「我的選票在哪裡」獲得額外的透明度和安全性。美國郵政署使用智能郵件條形碼 (IMB) 追蹤郵寄投票選票信封，了解選票郵寄和遞送到本處的時間。

投票中心和選票投放箱位置

第 4005(a)(10)(B) 節

《加州選民投票法案》為投票中心和選票投放箱放置和位置規定了詳細的標準和公式。投票中心和選票投放箱的位置將根據下述具體考慮和要求決定：

- 靠近公共交通
- 靠近歷史上郵寄投票使用率較低的社區
- 靠近人口中心
- 靠近語言少數民族人口
- 靠近殘障選民
- 靠近家車擁有率低的社區
- 靠近低收入社區
- 靠近未登記投票且可能需要當天選民登記的合格選民社區
- 鄰近地理上孤立的人口，包括美洲原住民保留地
- 靠近大學校園或大學
- 使用無障礙免費停車場
- 選民必須乘坐汽車或公共交通工具出行的距離和時間
- 投票中心和選票投放地點附近的交通模式
- 需要提供身心障礙選民替代方法來投票
- 除了根據本節建立的投票中心數量之外，還需要移動投票中心

在 2018 年之前，本處分析了《加州選民投票法案》的標準，並製備了一份[《加州選民投票法案》故事圖](#)。本處將使用相同數據確定 2024 年投票中心和選票投放箱位置。附錄 H 附有一份完整清單。

投票中心公式和注意事項

第 4005(a)(10)(l)(vi)(l) 節

《加州選民投票法案》要求投票中心和選票投放箱數量根據選舉前 88 天縣選民登記總人數確定。為確保有足夠的投票中心可供選擇，2023 年初就開始調查潛在位置。圖書館和社區中心確認提前一年即已開始，一直持續到預定選舉日前兩個月。

本處必須為每 50,000 名登記選民提供 1 個為期 11 天的投票中心，並為每 10,000 名登記選民提供 1 個為期 4 天的投票中心。根據對選民登記總人數增加的預測，本處希望為 2024 年 3 月和 11 月的選舉確認以下投票中心：

- 18 個為期 11 天的投票中心（每 50,000 名登記選民 1 個）
- 90 個為期 4 天的投票中心（每 10,000 名登記選民 1 個）

截至 2023 年 4 月，Sacramento 縣共有 870,687 名登記選民。本處預計，在 2024 年選舉週期之前，登記選民人數將增至 900,000 人。

投票中心最低要求和選址

在 2018 年之前，本處分析了《加州選民投票法案》的標準，並製備了一份[《加州選民投票法案》故事圖](#)。本處將使用相同數據確定 2024 年投票中心位置。

投票中心位置將根據法規規定的要求、殘障選民可用性和語言需求、位置可得性以及公眾反饋選擇。

附錄 G 附有一份完整清單。

投票中心調查評估

除了考慮要求的標準外，投票中心可達性評估還用於確定是否存在可能影響選民私密獨立投票能力的障礙。本處還評估其他因素，例如，出行路徑、投票區大小、是否有足夠的照明、提議地點的地理區域和電量。

投票中心設施招聘流程

聯絡了無法再容納投票中心運作的地點，例如，私人住宅和 1,000 平方呎以下的地點，告知向新投票模式的過渡，並感謝其既往服務，而其餘設施在招聘過程中則進入下一級審查。

投票中心設施研究

根據既往設施招聘流程，本處保留了一份含有 335 多個潛在投票地點的清單，並定期審查這些地點的可達性遵從。

由於需要額外的投票中心，會聯絡私人 and 公共設施確定可得性和潛在費用。在設施確認後，會進行場地調查以確保能滿足最低要求和可達性遵從。

與以前使用的投票站研究一樣，會不斷評估縣內其他公共財產和設施，並放入主清單中供進一步研究。已聯絡未用作投票站的合適設施進行投票中心場地調查。

潛在投票中心清單及其運作日期和時間

第 4005(a)(10)(I)(vi)(III) 節和第 4005(a)(10)(I)(vi)(VI) 節

附錄 G 附有一份提議投票中心位置清單。該附錄會根據投票中心位置確認更新。

欲查看將至選舉完整的更新後投票中心位置清單，請在選舉前 29 天造訪本處網站 elections.sacounty.gov。

投票中心建議區域地圖

見附錄一。

移動投票中心

§4005(a)(10)(B)(xiv)

VRE 繼續評估將移動投票中心引入該縣偏遠地區的機會。VRE 計劃在未來的選舉週期中採用此選項，以確保薩克拉門託縣的所有選民都能獲得親自投票的機會。

VRE 將確保未來所有行動投票中心的部署均經過系統規劃、安全且設備齊全，以支援有語言和可訪問性需求的選民。

投票中心佈局

第 4005(a)(10)(I)(vi)(XI) 節

任何 Sacramento 縣合格居民都可自選舉日前 10 天開始前往任何投票中心。投票中心為選民提供方便的安全增強服務和益處。

所有投票中心都將至少配備：

- 兩台簽到膝上型電腦，用於安全驗證選民身份和資格

- 兩個無障礙投票亭，可放置椅子或輪椅
- 放大鏡和筆夾
- 三個無障礙選票標記設備
- 選票列印機

選民可在投票中心：

- 親臨投票
- 領取替代選票
- 交回已投票的選票
- 使用無障礙投票標記設備獨立私密標記選票
- 獲得語言幫助
- 首次登記投票，或使用「有條件選民登記」更新登記

所有位置都會提供佈局指南，以確保投票亭和無障礙投票標記設備放置允許選民私密標記選票。佈局基於調查數據，考慮了選民的無障礙需求，且會進行調整以適應每個位置的不同投票區。

附錄 E 附有示例佈局。

投票中心工作人員人數和訓練

第 4005(a)(10)(I)(vi)(IX) 節

從 2024 年 1 月開始，本處將訓練 1,000 多名投票中心工作人員在 Sacramento 全縣投票中心工作。公眾可以參加訓練的某些部分，但是，由於專有軟體、選民隱私和安全問題，不允許參加實踐部分。

投票中心類別	位置數量	人員配備類別	天數	全天 輪班	預計人數
11 天	18	6 人	7 天	18 處 x 6 人	108
4 天	90	12 人	4 天	90 處 x 12 人	1,080
預計總需求					1,188

投票中心工作人員訓練

所有工作人員（包括在投票中心工作及提供技術和遵從支持的人員）都將參加訓練，內容包括操作投票設備，設立投票中心，協助和管理選民，保護敏感設備，以及緊急救援程序。

投票箱位置公式和注意事項

第 4005(a)(10)(I)(vi)(II) 節

《加州選民投票法案》要求選票投放箱數量根據選舉前 88 天縣選民登記總人數確定。為確保有足夠的選票投放箱可供選擇，2023 年初就開始調查潛在位置。圖書館和社區中心確認提前一年即已開始，一直持續到預定選舉日前兩個月。

本處必須為每 15,000 名登記選民提供一個選票投放箱位置。根據對選民登記總人數增加的預測，本處希望為 2024 年 3 月和 11 月的選舉確認以下投票中心：

- 60 個選票投放箱位置（每 15,000 名登記選民 1 個）

截至 2023 年 4 月，Sacramento 縣共有 870,687 名登記選民。本處預計，在 2024 年選舉週期之前，登記選民人數將增至 900,000 人。

投票箱最低要求

第 4005(a)(10)(I)(vi)(VII) 節

除了《加州選民投票法案》最低要求外，加州州務卿辦公室還有[法規](#)強制執行可達性和語言要求。本處選票投放箱的目的是滿足可達性、設計和公共通知要求。

無論是在室內還是室外，投票箱的位置都根據《加州選民投票法案》規定的要求、殘障選民可達性和語言需求、位置可得性及公眾反饋確定。

選票投放箱調查評估

除了考慮要求的標準外，選票投放箱可達性評估還用於確定是否存在可能影響選民私密獨立投票能力的障礙。本處還評估其他因素，例如，出行路徑、是否有足夠的照明和提議地點的地理區域。

潛在選票投放箱清單及其運作日期和時間

第 4005(a)(10)(I)(vi)(IV) 節和第 4005(a)(10)(I)(vi)(VII) 節

附錄 H 附有一份提議選票投放箱位置清單。該附錄會根據選票投放箱位置確認更新。

欲查看將至選舉完整的更新後選票投放箱位置清單，請在選舉前 29 天造訪本處網站 elections.sacounty.gov。

建議選票投放箱位置區域地圖

見附錄一。

殘障選民服務

第 4005(a)(10)(l)(vi)(X) 節

本處為殘障選民提供特別服務，以增加民主進程的可達性。本辦公室網站提供有關這些工作和殘障選民可用資源的一般資訊，包括遠距無障礙郵寄投票系統，投票中心提供的殘障服務，採用其他格式選舉材料的可得性及投票可達性諮詢委員會。[本處網站](#)上有一份無障礙投票選擇和幫助完整清單。

投票可達性諮詢委員會

第 4005(a)(9)(B) 節

本處於 2017 年成立了投票可達性諮詢委員會 (VAAC) 作為一個公民諮詢委員會，為改善投票可達性提出建議，同時努力識別和消除障礙。投票可達性諮詢委員會旨在建議並協助確保 Sacramento 縣所有選民都能獨立私密地投票。本處會與投票可達性諮詢委員會委員合作，為殘障選民提供資訊和替代投票選擇。

[投票可達性諮詢委員會網頁](#)上有該委員會的目標和議程。

更新後可達性調查

第 4005(a)(4)(C) 節

為了符合可達性要求，審查了州務卿可達性核對清單，並將其他要求加入本處可達性調查中。更新後版本側重於更深入地檢查公共交通出行路徑，尋找無障礙停車位數量最多的地點，以及區分路邊坡道類別的其他問題。

還審查了過去的調查，以確保目前調查的所有問題都符合州務卿可達性核對清單和《加州選民投票法案》要求。投票中心調查的格式也從以前的紙質版本和過時的電子版本更新為可在移動電子設備上使用的應用程式。

《縣選民資訊指南》和郵寄投票說明所含殘障選民服務資訊

第 4005(a)(8)(B)(i)(IV) 節

殘障選民有幾種無障礙投票選擇。本處為每次選舉制備《縣選民資訊指南》，其中含有關於無障礙郵寄投票過程的資訊及遠距無障礙郵寄投票系統使用說明。《縣選民資訊指南》有大字版線上 PDF 版本，如用本處選民查找工具，還可使用螢幕閱讀器閱讀。自選舉日前 29 天開始，會在網站上提供各種議案的音訊文件。欲得大字版的《縣選民資訊指南》和議案音訊文件，請聯絡本處，電郵：voter-outreach@saccounty.gov，電話：(916) 875-6451。還在以下位置提供議案音訊文件：

- 盲文和有聲讀物圖書館，地址：900 N Street #100, Sacramento, CA 95814
- Folsom 圖書館圖書館，地址：411 Stafford Street, Folsom, CA 95630
- Sacramento 中央圖書館，地址：828 I Street, Sacramento, CA 95814
- Sacramento 盲人協會，地址：1238 S Street, Sacramento CA 95811
- Sacramento 縣本處，地址：7000 65th Street, Suite A, Sacramento, CA 95823

[本處網站](#)上有一份關如何獲取其他格式資訊的完整清單。

網站上發布的無障礙格式資訊

第 4005(a)(10)(l)(i)(IV) 節和第 4005(a)(8)(B)(ii) 節

VRE 的網站以易於訪問的格式向所有選民提供資訊。網站的設計特別著重與螢幕閱讀器的相容性和輕鬆導航。

該網站為選民提供有關選舉流程、登記投票、VCA 立法和選舉管理計劃 (EAP) 的資訊。該網站有一個專門為殘疾選民提供援助的網頁，該網頁將提供有關為殘疾選民提供的服務的信息，包括：

- 投票中心和選票投放箱位置可達性
- 無障礙投票用品
- 無障礙選票標記設備
- 路邊投票
- 投票協助相關資訊
- 殘障選民資源
- 請求[遠距無障礙郵寄投票](#)選票

本處網站將含殘障選民可得服務類別、投票中心可得服務等相關資訊，以及一份投票中心和選票投放箱無障礙格式清單。

遠距無障礙郵寄投票

第 4005(a)(8)(B)(i)(IV) 節和第 4005(a)(8)(iii) 節

欲得遠距無障礙郵寄投票系統連結，殘障選民可寄回《縣選民資訊指南》背面郵資已付申請表。使用遠距無障礙郵寄投票系統無需申請或連結，可用[本處選民查找工具](#)線上使用。VRE 網站上提供了逐步示範影片。

選用遠距無障礙郵寄投票系統的選民須有：

- 互聯網連接用於下載選票。
- 印表機用於印出選票選擇。

由於所有選民都會收到郵寄的選票，使用遠距無障礙郵寄投票系統的選民可以：

- 使用在郵件中收到的粉紅色識別信封寄回選票，或
- 從遠距無障礙郵寄投票系統下載信封模板，或
- 前往任何投票中心或選票投放箱拿替代信封。

寄給每個選民的粉紅色識別信封都有兩個穿孔，說明應在何處簽名。

所有信封上都必須有選民簽名或用識別標記標記好才會將選票計票。如果信封未簽名，或者簽名與選民檔案中簽名不符，本處會聯絡選民核實資訊。

欲確認本處是否收到選票，選民可查看[本處網站](#)。

殘障選民如何請求郵寄選票、遠距無障礙投票郵寄選票或替代選票

第 4005(a)(5) 節和第 4005(a)(10)(l)(ii) 節

如果選民沒有收到 VBM 選票包，他們可以透過以下方式要求更換選票包：

- 致電辦公室 (800) 762-8019,
- 透過電子郵件將他們的請求發送至 vbm@saccounty.gov,
- 將請求傳真至 (916) 854-9796,
- 造訪 VRE 主辦公室或任何開放的投票中心，或
- 使用選民查找工具存取遠端郵件投票(RAVBM) 系統。

選民的 VBM 選票包也可由授權代表（例如朋友或親戚）領取。[選民需要填寫郵寄選票領取授權表](#)，表格可在 VRE 網站和任何投票中心取得。

簽署選舉文件

郵寄給每位選民的粉紅色回郵信封上有兩個打孔，以指示選民應在何處簽名。

在計票之前，所有粉紅色回郵信封都必須由選民簽名或標記識別標記。如果選民無法簽署自己的名字，也沒有其他合法標記可以用來代替簽名，則選民必須在兩個打孔之間做一個「X」或其他簡單標記。選民必須讓另一個人在選民標記附近寫下選民的名字並作為見證人簽名。見證選民標記的人必須年滿 18 歲。

如果粉紅色回郵信封未簽名，或簽名與選民檔案上的簽名不匹配，VRE 將聯繫選民以驗證其資訊。

要驗證 VRE 是否已收到選票，[選民可以檢查選民查找工具](#)。

無障礙選票標記設備類型和數量

第 4005(a)(2)(B) 節、第 4005(a)(4)(D) 節和第 4005(a)(10)(i)(vi)(X) 節

所有投票中心都將配備至少 3 個完全可用的選票標記設備，並可能根據投票室大小和選民需求增加設備數量。所有選民都可使用這些無障礙選票標記設備。

選民可用觸控式螢幕、音訊觸覺設備或自己的輔助技術標記選票。選票標記設備為殘障選民提供自主投票體驗。選票標記設備會妥善放置，讓所有選民都有機會私密獨立地投票。

無障礙選票標記設備主要特點包括：

- 觸屏平板電腦，可以更改文字大小和對比度。
- 帶盲文的音訊觸覺界面鍵盤。
- 提供英文、西班牙文、國文、粵文和臺灣文翻譯的耳機和音訊說明。
- 供視力低的選民使用的隱私掩碼，確保使用音訊說明投票時能保密。
- 選民能用自己的 Paddle 或 Sip 和 Puff 輔助設備，

但不為任何投票製表或計票。標記選票後必須印出，並放入選票投放箱。選民資訊不會儲存在任何選票標記設備上，以確保所有選票都保密且私密。

投票中心合理修改類別和數量

第 4005(a)(6)(D) 節和第 4005(a)(10)(i)(vi)(X)

投票中心內會提供多種合理修改。至少三個無障礙選票標記設備和物理改造將到位，以支持殘障選民。

每個簽到站都會提供明顯放置的放大鏡、簽名指南和筆夾。至少會有兩個無障礙投票亭可供使用椅子或輪椅。如果選民需要額外幫助，投票中心工作人員將作為視覺嚮導協助選民進入投票室，或讀出選民可能看不到的任何資訊。

除了上述修改外，還會對每個投票中心的可達性進行調查。需要時可為設施提供進入房間需要的短距上升門檻坡道、識別危險的錐體及覆蓋滑倒隱患的墊子。會要求大多數設施將投票室門開著以便使用。

任何無法親臨投票中心的選民都可選由路邊投票。請求便利安排時可：

- 聯絡本處安排路邊投票預約，電話：(916) 875-6100 或電郵：precinctoperations@saccounty.gov。
- 讓乘客或朋友進入投票中心提出請求。

本處位於 7000 65th Street，自選舉日前 29 天開始會提供無障礙選票標記設備及路邊投票選擇。

免費選民熱線

第 4005(a)(10)(I)(vii) 節

選民會得到一個免費選民電話號碼，引導選民使用無障礙功能提問並接收投票和選舉相關資訊。免費電話號碼 (800) 762-8019 會在媒體宣傳、直接選民聯絡資訊和《縣選民資訊指南》中提供。

失聰、聽障或語言障礙選民可撥打 711 使用加州中繼服務，用文字電話 (TTY) 或其他設備使用電話系統撥打本處的免費選民電話號碼 (800) 762-8019。

語言協助服務

根據 1965 年的《選舉權法案》規定，Sacramento 縣將所有選舉材料翻譯成西班牙文、漢文和越南文。此外，州法律要求縣府以下列語言提供語言援助和官方選票翻譯件：苗族文、韓文、旁遮普文、他加祿文、印地文、日文、老撾文、緬文、泰盧固文和烏爾都文。

如果需要英文以外語言的選舉材料，選民可寄回《《縣選民資訊指南》》背面郵資已付申請表更新語言偏好。

語言可用性諮詢委員會

第 4005(a)(9)(A) 節

本處於 2017 年成立了一個語言可用性諮詢委員會 (LAAC)，作為一個公民諮詢委員會，為改進投票和選舉材料語言可用性提出建議。語言可用性諮詢委員會旨在建議並協助滿足加州和聯邦法定的語言要求。本處將與語言可用性諮詢委員會委員和社區夥伴合作，為有語言需求的選民提供資訊。

[語言可用性諮詢委員會網頁](#)上有該委員會的目標和議程。

參考選票翻譯和語言協助

第 4005(a)(6)(C)

根據《加州選舉法》第 14201 節規定，本處提供選票翻譯指南，稱為「參考選票」，翻譯成苗文、韓文、旁遮普文、他加祿文、印地文、日文、老撾文、緬文、泰盧固文和烏爾都文。如果確定選區內或周圍的少數民族中有 3% 或更多人英文不太好，則必須以指定語言在投票中心張貼參考選票。

將參考選票郵寄給請求用該語言獲取選舉材料並在確定選區內居住的選民。確定選區外的選民可聯絡本處，請求郵寄參考選票，電郵：voterinfo@saccounty.gov 或電話：(916) 875-6451。此外，每個投票中心還提供採用所有 10 種語言的參考選票，可根據投票中心工作人員的要求印出更多副本。

如果選民沒有收到 VBM 選票包，他們可以透過以下方式要求更換選票包：

- 致電辦公室 (800) 762-8019,
- 透過電子郵件將他們的請求發送至 vbm@saccounty.gov,
- 將請求傳真至 (916) 854-9796,
- 造訪 VRE 主辦公室或任何開放的投票中心，或
- 使用選民查找工具存取遠端郵件投票(RAVBM) 系統。

選民的 VBM 選票包也可由授權代表（例如朋友或親戚）領取。選民需要填寫郵寄選票領取授權表，表格可在 VRE 網站和任何投票中心取得。

《縣選民資訊指南》或郵寄選票說明和網站所含語言協助服務

第 4005(a)(8)(B) 節

將從選舉日前 29 天開始給 Sacramento 縣每個註冊選民郵寄一張郵寄投票選票。所有正式選票均採用英文和西班牙文、英文和中文或英文和越南文雙語。

郵資已付回郵信封採用英文和西班牙文。如果選民在其選民登記表或語言偏好表上指定中文或越南文作為首選語言，則將提供英文和中文或英文和越南文的郵資已付回郵信封。《縣選民資訊指南》及投票中心和選票投放箱出版物將全部採用英文、西班牙文、中文和越南文。

在 Sacramento 縣各地分發的新聞稿將公告免費的選民援助熱線。免費的選民援助熱線提供英文、西班牙文、中文和越南文幫助，選民能夠連上現場翻譯服務，獲得 200 多種語言和方言的翻譯服務。此外，還將購買西班牙文、中文、越南文、苗文、韓文、旁遮普文、他加祿文、印地文、日文、老撾文、緬文、泰盧固文和烏爾都文的媒體廣告，以宣傳縣內提供的免費選民援助熱線。附錄 C 附有媒體合作夥伴（包括多文種媒體）清單。

雙語投票中心人員配備和支持的語言

第 4005(a)(6)(B) 節和第 4005(a)(10)(l)(vi)(IX) 節

《加州選舉法》第 12303 節規定，如果 Sacramento 縣內有 3% 或更多投票選民英文不太好，則必須在指定地點安排雙語選舉官員。加州每個縣都自有具體方法確定哪些選區需要雙語選舉官員。可用選民檔案資訊（如出生地、姓氏和語言偏好）識別可能需要雙語協助的選區。可用人口普查和美國社區調查資訊（根據《加州選舉法》第 14201 節和第 12303 節）識別達到 3% 閾值的選區。除用選民登記表和線上登記提出請求外，本處還提到可用以下方式請求安排適當的雙語人員：

- 選民體驗調查卡：本處在選民中心分發選民體驗調查卡，讓選民參加線上調查，告知本處是否用過語言援助。
- 投票中心評議表：要求投票中心工作人員使用評議表追蹤進入投票中心並以非英文語言請求或使用援助的選民。這種方法以選舉官員的自由裁量和參與為基礎，雖然不理想，但有助於確定可能需要雙語援助舉行未來選舉的選區。
- 諮詢組：本處考慮可能需要 Sacramento 縣語言可用性諮詢委員會等諮詢組提供可能需要額外語言援助的相關反饋和建議。
- 倡導團體：本處諮詢在 Sacramento 全縣倡導語言使用的各種社區團體和組織。這些團體協助本處確定 Sacramento 縣的少數民族語言。

加州州務卿使用美國人口普查數據確定需要語言援助的投票中心。每個投票中心提供的語言援助清單都載於《縣選民資訊指南》及本處網站。將使用公眾意見流程考慮對語言援助的額外需求，包括本縣語言可用性諮詢委員會提供的意見。

本處將努力為每個投票中心招募至少一位講西班牙文、一位講中文和一位講越南文的選舉官員，以提供語言援助。如果投票中心位於或臨近有其他語言要求的選區，本處將盡一切努力招募會講該語言的選舉官員。本處提供語言熱線，作為語言援助的另一種方法，選舉官員可用該方法聯絡會講 200 多種不同語言和方言的現場翻譯，請求協助與選民進行交流。無障礙選票標記設備包含採用英文、西班牙文、粵語、國語、臺灣文和越南文的選票內容和音訊。

免費選民熱線和選民呼叫中心

第 4005(a)(10)(l)(vii) 節和第 4005(a)(10)(l)(i)(I) 節

從選舉日前 29 天開始，本處會運作一個呼叫中心，配備雙語接線員，利用口譯呼叫服務，在選舉前、選舉中和選舉後協助選民用其語言提問。免費呼叫中心號碼：(800) 762-8019。

免費電話號碼也會在[本處網站](#)、公共服務公告、宣傳材料中發布，並在媒體宣傳和選民直接聯絡資訊和《縣選民資訊指南》中提供。

在參與中解決差距

第 4005(a)(10)(l)(iii) 節

本處和 Sacramento 縣的目標是，確保所有合格公民都能平等使用選票投放箱。本處竭盡全力參加活動，舉辦演講，並在歷史上選民投票率低的選區提供選舉資訊。本處向護理院、醫院、Sacramento 縣精神衛生局、軍事辦公室和護照辦公室提供選舉資訊。發送的材料包括說明信、特定選舉的傳單、選票申請表、登記表和選區界線地圖。

登記投票

Sacramento 縣合格居民都可在州務卿網站上直接線上登記投票：<https://registertovote.ca.gov/>，或使用本處網站上連結造訪州選民登記網站：www.elections.saccounty.gov。居民還可去本處、市政廳、圖書館、郵局和全縣大多數政府辦公室拿選民登記表。Sacramento 縣為低收入家庭和殘障者提供服務的機構也為其客戶提供選民登記表。機動車輛管理局 (DMV) 和州務卿辦公室制定了參議院第 1461 號法案 (AB 1461) 規定的加州機動車輛選民計劃。在機動車輛管理局辦事期間，除非選擇退出登記，這個新計劃將自動登記任何有資格投票的選民。如有需求，本處還會寄登記表。

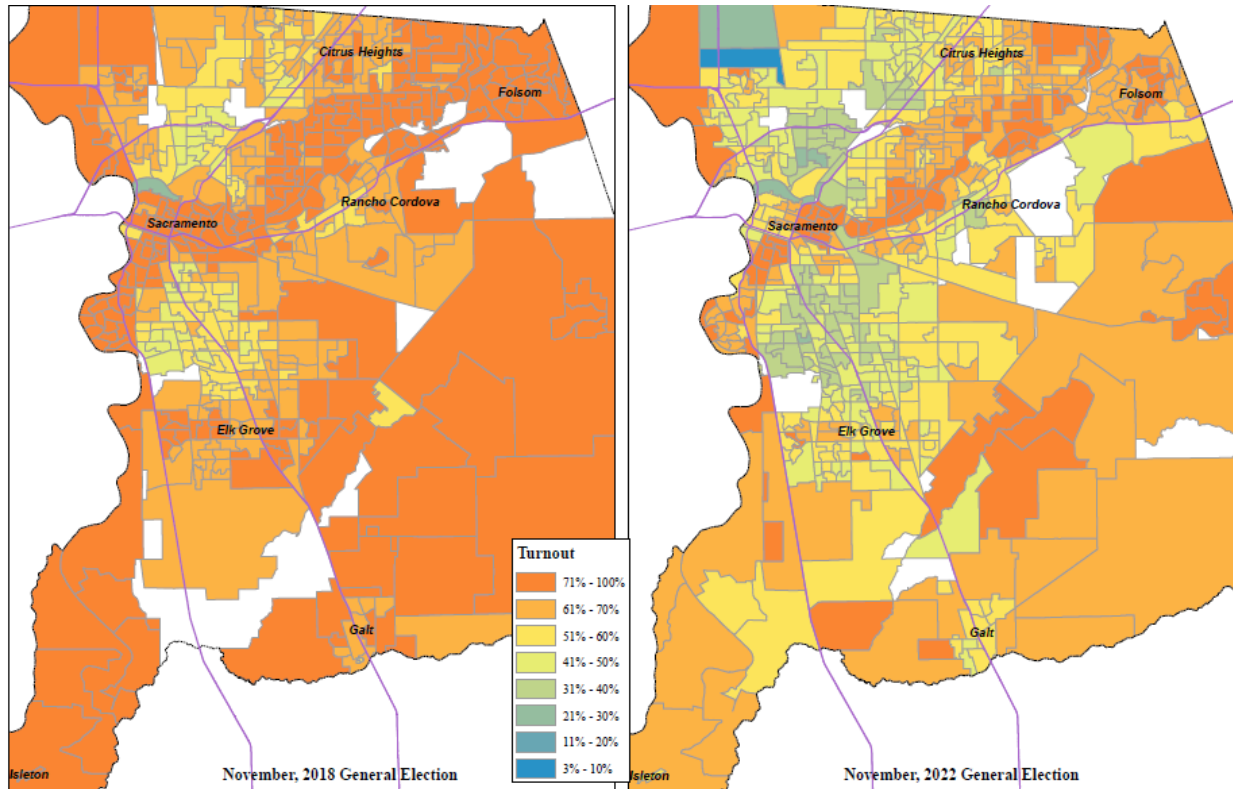
本處為服務低收入居民和殘障者的縣級機構提供《國家選民登記法》(NVRA) 資源和訓練。如有需求，本處會向縣機構協調員和工作人員提供其他材料、資訊和訓練。

本處向 Sacramento 縣主要監獄、Rio Cosumnes 懲教中心和 Sacramento 縣青少年拘留中心提供供囚犯使用的投票權和選舉相關資訊。發送的材料包括說明信、特定選舉傳單、郵寄投票申請表、登記表和選區界線地圖。每個設施的授權代表都應將填好的登記表和郵寄投票申請表帶到本處進行處理。郵寄投票申請表是一項授權，可為任何無法自取選票的選民（包括囚犯）領取郵寄投票選票。選票發出後，代表將為囚犯領取可以親自或郵寄交回的郵寄投票選票。材料會在選舉前約 45 天寄到這些設施。請查閱附錄 J 所列示例。

資料收集和審查

按《加州選民投票法案》規定進行每次選舉後，本處會審查從選民收到的意見，並徵求語言可用性諮詢委員會、投票可達性諮詢委員會、選民教育和宣傳諮詢委員會和社區夥伴對《加州選舉法》第 4005 節所規定數據收集的意見。本處會做出合理的努力解決逐項確定的重大差異。

本處在 2018 年 11 月大選後對合併選區的選民參與情況進行了審查，並與 2022 年 11 月大選進行了比較。在 2018 年 11 月選舉 (68.32%) 和 2022 年 11 月選舉 (56.00%) 之間的選民投票率有顯著下降。只有少數小選區的投票率有所增加，即郊區社區中的孤立選區。在這兩次選舉之間，絕大多數選區的投票率都在下降。Land Park、East Sacramento、Gold River 和 Orangevale 等住房擁有率穩定的社區最為穩定，下降不到 10%。以出租住宅為主的選區下降了 20% 以上，例如，市中心、Midtown、Natomas 和 Arden Arcade。下降最大超過 30%，發生在 Sacramento 州立大學及其周邊有大型出租住宅的選區。



為了解決這一確定的選民參與差距，本處承諾：

- 尋找並調查社區中可以放置無障礙投票中心的潛在位置。
- 與服務社區的機構會面，包括婦女賦權機構、Francis House、Maryhouse、Loaves & Fishes 和 Salvation Army，為 2024 年選舉提供選民資訊、選民登記表和傳單/海報。
- 每次選舉前都在 Loaves & Fishes 開展登記活動
- 參加選民投票率低的社區活動，提供選民登記和選民教育機會。

此外，本處已確定 Sacramento 縣內選民參與投票率低於本縣平均值的選區。已將這些選區按郵遞區號分組，以助在這些特定社區做廣告和宣傳。本處及其傳播與媒體官員將使用以下郵遞區號清單增加特定地區及其他社區中心的數位廣告量，以助宣傳和傳播選舉資訊。

按郵遞區號劃分的選民投票率 (2022 年 11 月)

郵遞區號	選民	投票數估算	投票率
95837	138	111	80.4%
95819	12,937	9,853	76.2%
95683	5,327	3,977	74.7%
95693	5,202	3,697	71.1%
95864	17,251	12,218	70.8%
95818	15,212	10,757	70.7%
95680	41	29	69.7%
95628	29,823	20,510	68.8%
95816	12,031	8,230	68.4%
95630	49,146	33,222	67.6%
95662	21,623	14,355	66.4%
95831	28,070	18,628	66.4%
95639	132	87	66.1%
95690	974	643	66.0%
95608	38,750	25,470	65.7%
95638	1,496	978	65.4%
95615	396	259	65.3%
95641	1,158	705	60.9%
95821	19,083	11,316	59.3%
95814	5,353	3,150	58.8%
95817	8,295	4,874	58.8%
95830	611	358	58.6%
95621	25,178	14,735	58.5%
95670	31,232	18,182	58.2%
95655	2,700	1,564	57.9%
95626	3,114	1,790	57.5%
95610	25,649	14,739	57.5%
95826	22,724	12,998	57.2%
95742	10,768	6,080	56.5%
95678	26	15	56.0%
95632	17,275	9,655	55.9%
95835	24,894	13,832	55.6%
95758	38,318	21,246	55.4%
95624	41,563	22,995	55.3%
95811	5,135	2,804	54.6%
94571	116	63	54.5%
95822	24,269	13,114	54.0%
95825	15,634	8,363	53.5%
95757	31,763	16,681	52.5%
95820	18,636	9,762	52.4%
95827	11,388	5,917	52.0%

郵遞區號	選民	投票數估算	投票率
95829	19,130	9,679	50.6%
95673	8,452	4,226	50.0%
95843	25,863	12,907	49.9%
95841	10,186	5,046	49.5%
95833	21,256	10,502	49.4%
95834	18,765	9,022	48.1%
95842	15,646	7,304	46.7%
95,660	14,510	6,142	42.3%
95828	29,422	12,242	41.6%
95823	33,845	13,216	39.0%
95815	10,842	4,141	38.2%
95824	10,946	4,072	37.2%
95838	17,318	6,074	35.1%
95832	4,933	1,700	34.5%
95652	266	83	31.2%
95640	3	1	21.5%

第二部分：

選舉安保行動計劃概述

第 4005(a)(10)(l)(vi)(VIII)(ia) 節和第 4005(a)(10)(l)(vi)(VIII)(ib) 節

所有投票中心都遵守《加州選舉法》第 19 部分規定的嚴格安保標準，[《加州法典》投票系統](#)、投票系統使用程序和[加州投票系統標準](#)，包括但不限於確保按照這些規定密封、儲存、交付和使用投票中心的所有設備。此外，現用程序要求大多數選舉工作人員在投票中心開放時間都在場。

確保防止中斷的安保和應急計劃

第 4005(a)(10)(l)(vi)(VIII)(ia) 節

本處利用合作夥伴關係及各種內部管控和程序協作，確保能採用多管齊下的方法防止和減輕選舉運作和流程的中斷。

加州、聯邦、地方合作關係

本辦公室與 Sacramento 縣技術部 (DTech)、Sacramento 縣緊急服務辦公室 (OES)、縣治安官和其他地方執法機構密切合作，還與加州州務卿 (SOS)、國土安全部 (DHS)、聯邦調查局 (FBI) 和選舉協助委員會 (EAC) 建立了直接合作關係。

在選舉前後加強了協作，增強了安保意識和溝通。

內部管控

使用移動設備管理 (MDM) 全面管控投票中心部署的智能手機和其他設備安保和執行策略。移動設備管理能遠距擦除設備，使用密碼強制，使用數據加密強制，並管控應用程式分發和軟體更新。投票系統組件儲存在有視訊監控的安全選票籠內，直到部署用於選舉。所有投票設備都用防篡改封條密封，輸入資產管理軟體，並在部署和交回本處時進行追蹤。

投票中心運作連續性

第 4005(a)(10)(l)(vi)(VIII)(ib) 節

加州投票系統要求，如果停電，所有認證的設備都必須使用電池電量運行。所有投票中心位置都配備了智能手機，以便在發生緊急情況時能發通知。

緊急救援人員會收到所有投票中心的位置清單。每個投票中心都會收到緊急救援程序，以及投票中心臨時運作和選民處理連續性相關說明書。

投票期間的投票中心回應

如果任何設備被盜或似乎在投票中心被篡改，則會部署替代設備。設備被盜會對 Sacramento 縣造成經濟損失，但不會危及選舉的公正性。選民資訊不會儲存在任何簽到膝上型電腦上。此外，要求使用多重要素驗證才能對無障礙選票標記設備或移動選票印表機做任何更改。

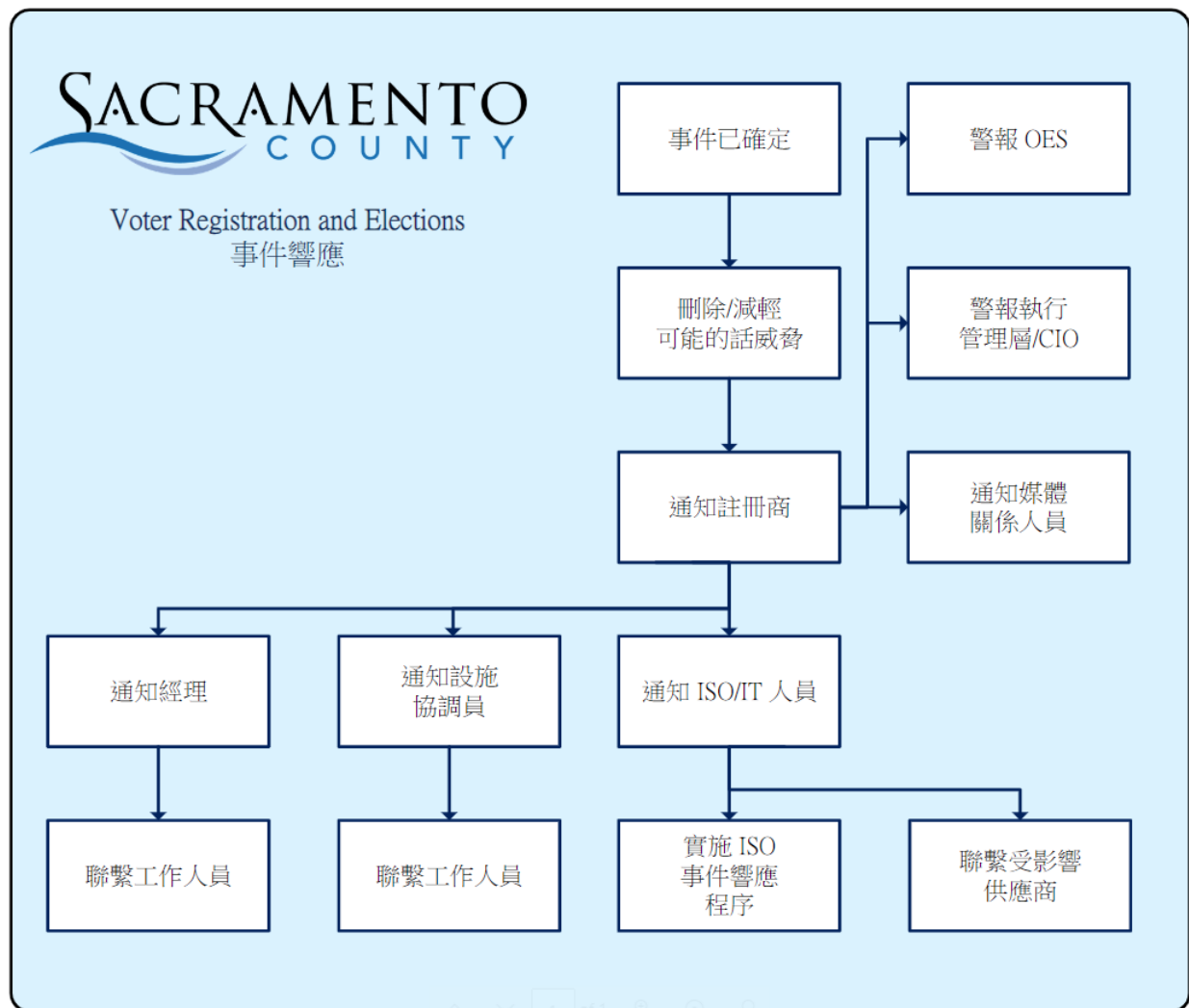
在投票期間，DTech 訓練有素的選舉支持團隊遍布 Sacramento 全縣，隨時準備應對任何事件。這些選舉支持團隊有更換設備和用品，並接受過解決技術問題的訓練。

所有投票中心設備均獨立運行，且無需連接互聯網即可運行。每台投票設備都不與任何其他投票設備直接通信，如果一台投票設備停止工作，所有其他投票設備能繼續運行。

事件響應計劃

第 4005(a)(10)(I)(iv) 節

本處有一個深入的事件響應計劃 (IRP)，可在發生網路安全事件、中斷或攻擊時使用。該計劃提供了一種系統性方法英語識別、處理事件並從事件中恢復。



方法和標準

事件響應計劃的目的是讓選舉活動在發生災難、事件或中斷時能繼續進行。通過確定關鍵流程、通信和備用設施的程序，能減輕大多數可預見的中斷。

關鍵流程

該計劃確定了舉行選舉需要的所有關鍵流程。對這些關鍵流程中的每一個都進行了分析。為每個關鍵流程都定義了恢復策略，包括恢復服務和恢復需要的步驟，例如，提供投票中心支持是確定的許多關鍵選舉流程之一。為向投票中心提供支持，工作人員需能使用包含投票中心資訊和聯絡資訊的數據庫。因此，事件響應計劃要求有與該數據庫安全連接的應急措施，以及發生中斷時在合理時間內恢復連接的策略。

溝通

事件響應計劃顧及了溝通模式，以及在中斷期間如何繼續溝通，包括主系統出現故障時的備用溝通模式。分配了傳播資訊的責任，以及在發生中斷時需要與之溝通的主要利益相關者。中斷的過程決定了需與何人溝通。例如，一些中斷只需與投票中心工作人員溝通，而其他中斷可能需要與媒體和公眾溝通。

備用設施

備用設施專為應對當地災難指定，例如，火災、洪水或其他現在允可用主要設施的情況。

第三部分：

選民教育和宣傳計劃

第 4005(a)(10)(l)(i) 節和第 4005(a)(10)(l)(i)(VI) 節

背景

《加州選民投票法案》要求本縣制定選民教育和宣傳計劃以提供透明度，並將《加州選民投票法案》的各個方面告知選民，包括投票中心和選票投放箱處提供的服務和資訊，以及殘障選民和少數民族選民專用資訊。

會為代表殘障和少數民族選民或為其提供服務的社區組織和個人召開公開會議。本處會與規劃的社區活動一起舉辦多個公共教育研討會。本縣舉辦的所有公共活動都符合《美國殘障者法案》的規定。

目標概要

- 選民參與和社區夥伴
- 選民教育和學生參與
- 社區夥伴關係
- 選民直接聯絡
- 諮詢委員會
- 公共服務公告

選民參與和社區夥伴

第 4005(a)(10)(l)(i)(III) 節

成功維持社區外展計劃包括維持與社區團體和組織建立的伙伴關係。本辦公室定期會見 Sacramento 縣各組織熱心人士，包括權益倡導團體、民間團體、公民聯盟、長者中心、教堂、市府文員、政黨和其他個人。

本辦公室已向許多社區夥伴提供了投票中心模式相關資訊以助外展工作，在參加社區活動，向各組織做演講，並訓練有意的個人和團體協助教育和外展工作。

社區夥伴和公眾可通過各種方式提供幫助，例如：

- 在社交媒體上分享不分黨派的準確選舉資訊。
- 在社區簡報或網站上發布選舉資訊和到本辦公室連結：elections.saccounty.gov。
- 可在辦公室或公眾經常出入的地點放置傳單和宣傳冊。
- 協助分發資訊、材料和小冊子，包括選舉具體資訊傳達要點。
- 參與社區外展活動。本處網站上有最新外展活動清單。
- 參與資訊傳達、公眾疑慮或常見問題相關諮詢會議。

本處網站上有一個線上工具包可供下載：elections.saccounty.gov，內含視訊、圖形、傳單、小冊子和《加州選民投票法案》介紹。免費為各團體或組織提供的印刷材料。欲詳細了解，請電郵 voter-outreach@saccounty.gov。

附錄 A 附有一份社區活動和夥伴清單。

語言社區選民教育研討會

第 4005(a)(10)(l)(i)(VI)(ia) 節

在開展外展工作期間，本處會繼續向少數民族選民進行宣傳。本處會與語言可用性諮詢委員會委員和社區夥伴合作，在教育研討會上為選民提供語言援助。研討會將於 2023 年 9 月至 2024 年 2 月舉行。地點有將確定，且會與現有社區活動相結合。會通過社交媒體（包括 Next Door）和可信賴的社區夥伴發布這些研討會廣告。在這些研討會上，本處將提供：

- 雙語*選民登記表
- 語言偏好更新表
- 附有選民說明的翻譯選票翻譯指南示例，也稱參考選票
- 以所有加州和聯邦要求語言為 Sacramento 縣翻譯的《加州選民投票法案》材料

*州務卿辦公室不提供旁遮普文或苗文雙語登記表。加州僅提供英文、西班牙文、中文、越南文、印地文、日文、高棉文、韓文、他加祿文和泰文登記表。

語言社區識別方法

第 4005(a)(10)(l)(i)(v) 節

本處使用選民登記表上的自我報告語言數據記錄。欲更新語言偏好，選民還可使用電話、傳真、電子郵件或線上將語言偏好通知本處。美國人口普查局等資源可助本處確定或有英文能力有限且需語言幫助社區的地區。

此外，本處還收到語言社區夥伴的 Sacramento 縣語言社區地理分布相關意見。

殘障者社區選民教育研討會

第 4005(a)(10)(l)(i)(vi)(b) 節

本處為殘障選民提供特別服務，以增加民主進程的可達性。本辦公室網站提供有關這些工作和殘障選民可用資源的一般資訊，包括遠距無障礙郵寄投票系統，投票中心提供的殘障服務，採用其他格式選舉材料的可得性及投票可達性諮詢委員會。[本處網站](#)上有一份無障礙投票選擇和幫助完整清單。

研討會將展示本處無障礙投票選擇，包括遠距無障礙郵寄投票系統和投票中心的無障礙選票標記設備（Dominion 的 ICX）。研討會將於 2023 年 9 月至 2024 年 2 月舉行。地點有將確定，且會與現有社區活動相結合。會通過社交媒體（包括 Next Door）和可信賴的社區夥伴發布這些研討會廣告。在這些研討會上，本處將提供：

- 遠距無障礙郵寄投票申請表（將連結電郵給選民）
- 帶遠距無障礙郵寄投票界面和音訊演示的膝上型電腦
- ICX 選票標記設備（帶模擬選票）
- 採用其他格式（大字版）的材料、議案音訊文件、無障礙格式《縣選民資訊指南》及採用其他格式的加州選舉材料

遠距無障礙郵寄投票外展工作

第 4005(a)(10)(l)(i)(ii) 節

本處建立了一份媒體夥伴名單，告知選民可用遠距無障礙郵寄投票。資訊傳達和外展工作包括如何：

- 通過本處選民查找工具使用遠距無障礙郵寄投票系統
- 以無障礙格式告知選民可用郵寄投票選票
- 申請遠距無障礙郵寄投票選票

附錄 C 附有一份媒體夥伴名單。

緊急選票領取計劃

本處制定了一項緊急選票領取計劃，專供無法親取選票的住院或殘障選民使用，可在選舉前最多 7 天申請。本處會將選票寄到更新後郵寄地址。

此外，本處還通過社區夥伴、媒體夥伴、本處網站和選舉材料公告緊急選票提取計劃，以確保 Sacramento 縣內所有選民和公眾都知曉，可以指定協調員代為請求和領取選票。

欲請求替代選票，任何選民都可致電 (916) 875-6451 或 (800) 762-8019，電郵至 vbm@sacounty.gov，傳真至 (916) 854-9796，親臨投票中心及本處，或使用線上遠距無障礙郵寄投票系統。

高中和高教機構

通過高中模擬選舉等計劃，本處在當地高中開展廣泛的外展工作，提供材料教育學生了解選舉過程，推動選民登記，幫助學生登記和預登記。

本處將繼續與全縣當地大學合作，利用簡訊、校園活動和登記活動，提供選舉過程、投票中心模式和將至選舉相關資訊和資源。本處目前每月與加州州立大學沙加緬度分校召開會議，確保學生了解自己的投票選擇，以及在 2024 年兩次選舉中校園投票中心提供的服務。

縣拘留所、緩刑和假釋

本處已與縣拘留所和緩刑部門建立關係，提供選民登記訓練、選舉資訊、新聞報導、傳單、海報和更新，並在這些部門全年為選民提供幫助時隨時回答問題。

作為夥伴關係的一部分，本處定期：

- 協調選民登記表的接收
- 為各設施分發官方選票
- 協助有條件選民登記

本處還為與治安官部門安排在縣拘留所登記選民的外部組織提供義工訓練。

本處會繼續與社區組織和倡導者合作，以確定工作支持努力方法，將其登記和票權告知緩刑犯或假釋犯。

本處繼續開發有定制資訊傳達的海報，供在緩刑和假釋辦公室及 Southeast San Diego、National City、City Heights、Barrio Logan 和 North County 推薦社區張貼。

一般媒體計劃

第 4005(a)(10)(I)(i)(I) 節

為了通知 Sacramento 縣選民將至選舉，本處會採取擴大方式多次接觸盡可能多的選民。廣告策略包括但不限於社交媒體、直郵、印刷品、廣播、視訊、數位、戶外標牌、音訊和廣播，目標是使針對選民的媒體管道範圍達到飽和，以增加選民看到資訊和宣傳材料的可能性。

除覆蓋一般市場外，媒體宣傳活動還將重點使用語言廣告，針對難及社區、低選民投票率地區、服務欠缺人群等。

社區行動計劃

根據社區反饋和意見，本處確立了以下資訊傳達要點，並將在所有宣傳和教育材料中普及：

2024 年 3 月 5 日總統初選：

- 儘早投票，避免排隊

- 郵寄投票回郵信封的郵資已付
- 2024 年總統初選在 3 月舉行
- 請查看登記狀態，初選按政黨舉行
- 《縣選民資訊指南》單語提供，請更新語言偏好

會通過社交媒體、夥伴、公眾溝通及傳單和宣傳冊傳播這四個資訊傳達要點。本處會繼續不斷努力，確保公眾了解如何登記，投票並參加將至選舉，以及選票投放箱和投票中心位置提供的服務。

2024 年 11 月 5 日總統大選：

- 儘早投票，避免排隊

審查 3 月初選選民問題和通話、社區會議和投票中心體驗調查結果後，本處將確定額外資訊傳達。

媒體夥伴

第 4005(a)(10)(I)(i)(II) 節和第 4005(a)(10)(I)(i)(VIII) 節

本處與社區組織、政府機構、學區和其他團體合作，提高對投票中心模式的認識，且會與使用直接郵寄、新聞媒體、廣播、社交媒體、公眾媒體和公共服務公告的廣泛媒體活動相結合。此活動會宣傳免費的選民援助熱線，告知殘障選民如何以無障礙方式獲得選票，並為少數民族選民提供多種語言服務。

本處會與社區組織合作，參加社區活動，為選民提供教育和宣傳機會。

附錄 F 附有本處《通信行動計劃》大致時間安排。

語言媒體夥伴

第 4005(a)(10)(l)(i)(I) 節

在 Sacramento 縣各地分發的新聞稿將公告免費的選民援助熱線。免費選民援助熱線提供英文、西班牙文、中文和越南文援助，選民能夠連上現場翻譯服務，獲得 200 多種語言和方言的翻譯服務。此外，還將購買西班牙文、中文、越南文、苗文、韓文、旁遮普文、他加祿文、印地文、日文、老撾文、緬文、泰盧固文和烏爾都文的媒體廣告，以宣傳縣內提供的免費選民援助熱線。

附錄 C 附有媒體合作夥伴（包括多文種媒體）清單。

殘障者社區媒體夥伴

第 4005(a)(10)(l)(i)(I) 節

分發在 Sacramento 縣各地的新聞稿將宣布提供免費的選民援助熱線，該熱線提供英文、西班牙文、中文和越南文援助，能夠讓殘障選民使用 TTY（文本電話），使聾啞、有聽力困難或語言障礙的選民可以使用電話與本處工作人員溝通。未來的新聞稿會聲明選民援助熱線具有聽障功能。

印刷材料（例如，第二張直接郵寄明信片 and 郵寄投票選票資料包的「我已投票」貼紙插頁）會告知選民無障礙格式選票選擇。

附錄 C 附有媒體夥伴清單。

直接聯絡選民

第 4005(a)(10)(l)(i)(X) 節

在 2022 年選舉週期中，本處直接聯絡選民告知了《加州選民投票法案》規定的更改。本處會向每個 Sacramento 縣登記選民直接郵寄兩張明信片。這些直接聯絡明信片的一般用途是提供將至選舉相關資訊、本處免費選民援助熱線運作時間及投票選擇。

- 第一張明信片：將在每次選舉前約 120 天郵寄第一張明信片，提醒選民注意郵寄投票選票和查看其狀態，並確保選民為將在 3 月舉行的黨派初選正確登記。
- 第二張明信片：將在每次選舉前約 22 天郵寄第二張明信片，提醒選民注意投票中心的開放時間、交回選票的選擇（包括提醒在信封上簽名），並建議儘早投票，避免在選舉日排隊。

所有登記選民都會收到一張英文明信片。如果登記選民檔案中列出了西班牙文、中文或越南文偏好，還會另外收到一張相應語言的明信片。

附錄 B 中附有 2022 年明信片範本。

用於索取其他語言或無障礙格式材料的郵資已付明信片

第 4005(a)(8)(B)(iii) 節

所有登記選民都將會在《縣選民資訊指南》中收到一張郵資已付明信片，以根據《加州選舉法》第 14201 節和聯邦《投票權法》第 203 節以無障礙格式請求郵寄投票選票並以其他語言請求選舉材料。會在小冊子中和選民登記員網站上提供填寫交回明信片的說明。

公共服務公告

第 4005(a)(10)(l)(i)(VIII) 節和第 4005(a)(10)(l)(i)(IX) 節

本處會使用視訊和音訊公共服務公告，告知選民將至選舉和免費的選民援助熱線。會使用電視、廣播、報紙、社交媒體和縣內電子廣告牌傳播公共服務公告，告知所有選民，包括殘障選民和少數民族選民。語言可用性諮詢委員會和投票可達性諮詢委員會將協助制定公共服務公告內容。

公共服務公告會提供給附錄 C 所列媒體機構。

附錄 F 附有公共服務公告大致時間安排和其他媒體機構聯絡方式。

選民網絡

宣傳和教育活動不僅限於組織。選民可作為支持網絡的一部分，提醒本處注意投票障礙並提供解決方案，確保對投票中心模式有廣泛了解。本處在投票中心提供選民體驗調查卡，以獲取選民體驗相關意見，問題包括投票中心的使用和語言服務等問題。本處會用電子通話記錄追蹤所有來電，以助改善資訊傳達並解決重複出現的問題或疑慮。

網站

第 4005(a)(10)(l)(i)(IV) 節

本處網站 (elections.saccounty.gov) 會大量用作公眾投票中心資訊和選舉材料的主要來源。網站上資訊將以無障礙格式公開提供，包括選舉管理計劃、無障礙郵寄選票申請方法、可用無障礙選票標記設備及使用方法、投票中心和選票投放箱位置清單，以及其他《加州選民投票法案》相關資訊。

自選舉日前 29 天開始，本處網站會更新以下資訊：

1. 選民查找工具，使任何 Sacramento 縣選民都能：
 - a. 核實選民登記資訊
 - b. 核實 Sacramento 縣收到了已投票選票
 - c. 查找離住所最近的投票中心或選票投放箱
 - d. 查看《縣選民資訊指南》
 - e. 使用遠距無障礙郵寄投票系統
2. 投票中心和選票投放箱位置
3. Sacramento 縣議案的音訊資訊
4. 選舉結果（使用 HTML 格式和互動式）
5. 選民教育材料和出版物的資源工具包
6. 無障礙投票選擇相關資訊，包括投票中心可得服務、路邊投票、遠距無障礙郵寄投票和無障礙格式材料等。

網站上提供的材料也翻譯成多種語言，以便英文能力有限的選民可以獲得重要的選舉資訊。

選民教育和外展工作預計預算

第 4005(a)(10)(l)(i)(VII) 節和第 4005(a)(10)(l)(i)(v) 節

《加州選民投票法案》要求提供廣泛的選民教育，並對投票中心模式投票流程進行宣傳。本處的目標是增加選民的登記、參與和投票率。

本處為準備宣傳材料、公開介紹和社區外展活動提供內部支持。預算包括購買電視、廣播、報紙和社交媒體廣告，以及登記選民直接郵寄資料的印刷和郵資費用。

附錄 D 附有教育和外展工作預算資訊。如為選民教育和外展工作提供更多資金，則會更新附錄，以體現任何更改或增加的內容。